

ROZPIS MISTROVSKÝCH SOUTĚŽÍ V LEDNÍM HOKEJI

sezóna 2019/2020



Obsah

Sekretariát KVV ČSLH Libereckého kraje	3
KVV ČSLH Libereckého kraje	4
Odborné komise KVV ČSLH Libereckého kraje	5
Výkonný výbor Českého svazu ledního hokeje	7
Sekretariát Českého svazu ledního hokeje.....	9
Seznam Krajských sekretariátů KVV ČSLH.....	15
Výchova Talentované mládeže v sezóně 2019 - 2020	19
Všeobecná ustanovení pro soutěže KVV ČSLH Libereckého kraje 2019-2020	20
Krajská liga mužů KLM	30
Regionální liga juniorů	38
Regionální liga dorostu.....	44
Liga starších žáků „B“2005-2006 a Liga mladších žáků „D“2007-2008	51
Přípravky 5. až 2.třída	61
Pravidla minihokeje	83
Přílohy	91

* Rozpis mistrovských soutěží v ledním hokeji pro sezónu 2019/2020 je platný ke dni vydání. Aktualizace rozpisu mistrovských soutěží v ledním hokeji pro sezónu 2019/2020 je zveřejňována na internetu, na stránkách <http://liberecky.ceskyhokej.cz/> a v systému zápasů ČSLH.

SEKRETARIÁT

LIBERECKÝ HOKEJ

adresa: Liberecký hokej
Jablonecká 88/18, 460 05 Liberec 5

telefon: + 420 731 547 914

e-mail: ks-liberecky@cslh.cz

www: <http://liberecky.ceskyhokej.cz/>

Sekretář KVV

Karel Hornický

+ 420 731 547 914

ks-liberecky@cslh.cz

VÝKONNÝ VÝBOR LIBERECKÉHO KVV

VÝKONNÝ VÝBOR KVV

Josef Helebrant	Předseda KVV	+ 420 723 762 804 (mobil) helebrant.josef@volny.cz
Ing. Petr Beran	Místopředseda KVV	+ 420 602 189 364 (mobil) berdy64@seznam.cz
Ing. Libor Šlechta	Předseda STK	+ 420 605 758 403 (mobil) libor.slechta@tiscali.cz
Roman Jech	Předseda DK	+ 420 724 858 758 (mobil) jechster@gmail.com
Mgr. Jiří Bermann	Předseda TMK	+ 420 731 547 915 (mobil) bermann@hcbilitygri.cz
Lubomír Gergely	Předseda KR	+ 420 604 995 913 (mobil) gergelyl@seznam.cz
Bc. Vojtěch Fiala	Předseda KM	+ 420 724 345 234 (mobil) fiala@hcbilitygri.cz

DOZORČÍ RADA

Vladimír Jágr	Předseda DR	+ 420 603 879 698 (mobil) ladajagr61@gmail.com
Milan Jůza	člen	+ 420 728 663 579 (mobil) ks-liberecky@cslh.cz
František Richter	člen	+ 420 602 430 241 (mobil) rhmedia@volny.cz

SLOŽENÍ ODBORNÝCH KOMISÍ LIBERECKÉHO KVV

Sportovně technická komise

Ing. Libor Šlechta	<i>předseda</i>	+ 420 605 758 403 (mobil) libor.slechta@tiscali.cz
Jaroslav Pacholík	člen	+ 420 777 685 455 (mobil) pacholik1033@gmail.com
Karel Hornický	člen	+ 420 731 547 914 ks-liberecky@cslh.cz

Disciplinární komise

Roman Jech	<i>předseda</i>	+ 420 724 858 758 (mobil) jechster@gmail.com
Ing. Jiří Malý	člen	+ 420 602 410 302 (mobil) maly.jiri11@seznam.cz
Milan Jůza	člen	+ 420 728 663 579 (mobil) ks-liberecky@cslh.cz
Karel Hornický	člen	+ 420 731 547 914 ks-liberecky@cslh.cz

Komise rozhodčích

Lubomír Gergely	<i>předseda</i>	+ 420 604 995 913 (mobil) gergelyl@seznam.cz
Petra Brychová	OKR Liberec	+ 420 736 431 354 (mobil) petra.brychova@seznam.cz
Radek Wágner	OKR Jablonec nad Nisou	+ 420 777 902 688 (mobil) vagus@email.cz
Ladislav Mizera	OKR Česká Lípa	+ 420 603 744 918 (mobil) l.mizera@atlas.cz
Jaroslav Kozák	OKR Semily	+ 420 602 380 435 (mobil) kozak.zlato@tiscali.cz

Trenérská komise

Mgr. Jiří Bermann	<i>předseda</i>	+ 420 731 547 915 (mobil) bermann@hcbilitygri.cz
Ing. Jan Daněk	člen	+ 420 731 547 919 (mobil) danekjan@seznam.cz
Daniel Stehno	člen	+ 420 605 773 733 (mobil) d.stehno@hcvlci.cz
Václav Lacek	člen	+ 420 731 547 919 (mobil) lacek@hcbilitygri.cz

Komise mládeže

Bc. Vojtěch Fiala	<i>předseda</i>	+ 420 724 345 234 (mobil) fiala@hcbilitygri.cz
Daniel Stehno	člen	+ 420 602 643 147 (mobil) d.stehno@hcvlci.cz
Roman Stříteský	člen	+ 420 602 189 364 (mobil) roman.stritesky69@seznam.cz
František Richter	člen	+ 420 602 430 241 (mobil) rhmedia@volny.cz
Libor Daněk	člen	+ 420 731 638 875 (mobil) danek@hcbilitygri.cz
Martin Volf	člen	+ 420 733 167 233 (mobil) volf.bhk@gmail.com

Výkonný výbor Českého svazu ledního hokeje

<i>prezident</i> Tomáš Král	(návrhová komise síně slávy, reprezentační komise, komise rozhodčích) + 420 211 158 001 + 420 233 336 096 (fax) kral@czechockey.cz
<i>viceprezident</i> Petr Bříza	(mezinárodní vztahy a legislativa, smírčí komise, brankářská komise) + 420 266 727 454 + 420 224 232 251 (fax) + 420 777 948 676 (mobil) briza@czechockey.cz
<i>viceprezident</i> Aleš Pavlík	(vrcholový hokej, APK LH/extraliga, disciplinární komise extraligy) + 420 597 583 505 + 420 597 583 200 (fax) + 420 604 228 503 (mobil) pavlik@czechockey.cz
<i>viceprezident</i> Miloslav Šeba	(výkonnostní hokej, poradní výbor) + 420 241 490 085 + 420 241 490 132 (fax) + 420 602 320 778 (mobil) seba@czechockey.cz
<i>člen</i> Otakar Černý	(ekonomicko-marketingová komise) + 420 211 158 000 + 420 233 336 096 (fax) + 420 606 630 466 (mobil) otakar.cerny@czechockey.cz
<i>člen</i> Aleš Kmoníček	(sportovně-technická komise, disciplinární komise) + 420 495 512 202 + 420 495 512 202 (fax) + 420 777 058 985 (mobil) kmonicek@czechockey.cz
<i>člen</i> Karel Jankovič	(lékařská komise, komise ženského hokeje, komise sledge hokeje) + 420 577 211 664 + 420 577 211 686 (fax) + 420 602 832 765 (mobil) jankovic@czechockey.cz
<i>člen</i> Jiří Šlégr	(komise hráčů, veteránská komise) + 420 604 111 113 (mobil) slegr@czechockey.cz

člen
Bedřich Ščerban (trenérsko-metodická komise)
+ 420 567 331 434
+ 420 567 331 435 (fax)
+ 420 724 933 912 (mobil)
screban@cezhockey.cz

člen
Libor Zábranský (Nadační fond Ivana Hlinky)
+ 420 543 245 457
+ 420 543 245 457 (fax)
+ 420 734 848 330 (mobil)
zabransky@cezhockey.cz

člen
Milan Vacke (komise mládeže)
+ 420 474 621 461
+ 420 474 376 851 (fax)
+ 420 777 610 914 (mobil)
vacke@cezhockey.cz

Dozorčí rada ČSLH

místopředseda
Ctibor Jech (vrcholový hokej)
+ 420 731 547 904 (mobil)
jech@cezhockey.cz

člen
Jaroslav Veverka (vrcholový hokej)
+ 420 602 344 457 (mobil)
veverka@cezhockey.cz

člen
Daniel Sadil (vrcholový hokej)
+ 420 602 424 826 (mobil)
sadil@cezhockey.cz

člen
Pavel Schwarz (výkonnostní hokej)
+ 420 603 215 640 (mobil)
schwarz@cezhockey.cz

člen
Jan Trunda (výkonnostní hokej)
+ 420 603 824 950 (mobil)
trunda@cezhockey.cz

člen
František Dvořák (výkonnostní hokej)
+ 420 602 160 804 (mobil)
dvorak@cezhockey.cz

ARBITRÁŽNÍ KOMISE

předseda

JUDr. Vladimír Balaš

+ 420 221 005 432

balas@vlabal.cz

SEKRETARIÁT ČESKÉHO SVAZU LEDNÍHO HOKEJE z.s.

adresa: Českomoravská 2420/15, Libeň, 190 00 Praha 9

telefon recepce: +420 211 158 000

fax recepce: +420 211 158 031

e-mail: office@czechockey.cz

ADMINISTRATIVA

generální sekretář

Martin Urban

+420 211 158 002

+420 606 656 900 (MT)

urban@czechockey.cz

vedoucí sekretariátu

Tereza Minářová

+420 211 158 003

+420 737 822 386 (MT)

office@czechockey.cz

tiskový mluvčí

Zdeněk Zikmund

+420 211 158 005

+420 233 336 096 (fax)

+420 725 936 035 (MT)

zikmund@czechockey.cz

manažer Síně slávy českého hokeje

Otakar Černý

+420 233 336 096 (fax)

+420 606 630 466 (MT)

otakar.cerny@czechockey.cz

asistentka

(Nadační fond Ivana Hlinky)

Liběna Hlinková

+420 602 147 733 (MT)

libenahlinkova@seznam.cz

asistentka/recepční

Ivana Vorasická

+420 211 158 000

+420 233 336 096 (fax)

+420 737 197 172 (MT)

vorasicka@czechockey.cz

SPORTOVNÍ ODDĚLENÍ – SOUTĚŽE

<i>ředitel oddělení řízení soutěží (řízení soutěží)</i>	Antonín Vansa	+420 211 158 030 +420 211 158 031 (fax) +420 723 620 429 (MT) vansa@cezhockey.cz
<i>ředitel TELH, DHL ELJ</i>	Josef Řezníček	+420 211 158 022 +420 211 158 031 (fax) +420 608 505 506 (MT) reznicek@cezhockey.cz
<i>sekretářka TELH</i>	Dagmar Petrová	+420 211 158 021 +420 211 158 031 (fax) +420 607 911 219 (MT) petrova@cezhockey.cz
<i>ředitel Chance ligy, II. ligy ČR, ELIOD ELD</i>	Pavel Setikovský	+420 211 158 023 +420 211 158 031 (fax) +420 602 127 838 (MT) setikovsky@cezhockey.cz
<i>manažer registračního oddělení</i>	Pavel Smažil	+420 211 158 053 +420 233 336 031 (fax) +420 731 155 400 (MT) smazil@cezhockey.cz
<i>sportovní manažer (mezinárodní přestupy) ředitel soutěží žen</i>	Martin Loukota	+420 211 158 026 +420 211 158 027 (fax) +420 724 046 410 (MT) loukota@cezhockey.cz
<i>asistentka sportovního oddělení manažerka registračního oddělení (přihlášky k registraci)</i>	Kristýna Musilová	+420 211 158 032 +420 233 336 031 (fax) +420 721 939 216 (MT) musilova@cezhockey.cz
<i>manažer (internet, statistika, rozvojové projekty)</i>	Ondřej Kalát	+420 211 158 056 +420 233 336 031 (fax) +420 601 589 161 (MT) kalat@cezhockey.cz
<i>manažer (rozhodčí)</i>	Vladimír Šindler	+420 233 336 008 +420 233 336 031 (fax) +420 608 254 422 (MT) sindler@cezhockey.cz

<i>sekretář komise rozhodčích</i>	Rudolf Potsch Vídeňská 9 639 00 Brno	+420 542 211 107 +420 542 211 103 (fax) +420 602 722 363 (MT) potsch@cze hockey.cz
-----------------------------------	---	---

<i>sportovní manažer</i>	Jan Rachota	+420 211 158 000 +420 233 336 096 (fax) +420 601 589 160 (MT) rachota@cze hockey.cz
--------------------------	--------------------	---

SPORTOVNÍ ODDĚLENÍ – REPREZENTACE

<i>Šéftrenér Českého hokeje</i> <i>Generální manažer reprezentace U20</i>	Filip Pešán	+420 211 158 006 +420 211 158 031 (fax) +420 737 262 482 (MT) pesan@cze hockey.cz
--	--------------------	---

<i>manažer sportovního oddělení</i> <i>(reprezentace)</i> <i>Trenér Českého hokeje</i>	Petr Studnička	+420 211 158 006 +420 211 158 031 (fax) +420 605 421 939 (MT) studnicka@cze hockey.cz
--	-----------------------	---

<i>sportovní manažer</i> <i>(mezinárodní akce)</i>	Jan Černý	+420 211 158 019 +420 211 158 031 (fax) +420 724 349 031 (MT) cerny@cze hockey.cz
---	------------------	---

<i>manažer akademií Českého hokeje</i>	Pavel Geffert	+420 211 158 020 +420 233 336 096 (fax) +420 775 065 472 (MT) haken@cze hockey.cz
--	----------------------	---

<i>trenér</i> <i>sportovní manažer a trenér akademie U20 Litoměřice</i>	Miroslav Přerost	+420 211 158 006 +420 211 158 031 (fax) +420 777 205 088 (MT) prerost@cze hockey.cz
--	-------------------------	---

<i>trenér brankářů</i>	Radek Tóth	+420 211 158 007 +420 211 158 031 (fax) +420 607 500 262 (MT) toth@cze hockey.cz
------------------------	-------------------	---

<i>asistentka sportovního oddělení</i>	Tereza Menčíková	+420 211 158 050 +420 233 336 031 (fax) +420 603 279 227 (MT) mencikova@cze hockey.cz
--	-------------------------	---

<i>vedoucí analytik</i>	Jan Morkes	+420 724 659 069 (MT) morkes@czechockey.cz
-------------------------	-------------------	---

<i>analytik a centrální videotrenér</i>	Tomáš Vrábek	+420 211 158 006 +420 724 014 429 (MT) vrabel@czechockey.cz
---	---------------------	---

SPORTOVNÍ ODDĚLENÍ – ROZVOJ LEDNÍHO HOKEJE

<i>manažer rozvoje ledního hokeje mezinárodní kontakty a spolupráce</i>	Slavomír Lener	+420 211 158 011 +420 233 336 096 (fax) +420 724 169 011 (MT) lener@czechockey.cz
---	-----------------------	---

<i>asistent manažera sportovního oddělení (rozvoj ledního hokeje)</i>	Lukáš Jankovič	+420 211 158 011 (fax) +420 728 151 529 (MT) lukas.jankovic@czechockey.cz
---	-----------------------	---

<i>metodik Českého hokeje</i>	Zdeněk Vojta	+420 211 158 012 +420 233 336 096 (fax) +420 777 170 028 (MT) vojta@czechockey.cz
-------------------------------	---------------------	---

<i>projektový manažer</i>	Pavel Landa	+420 211 158 000 +420 233 336 096 (fax) +420 604 327 314 (MT) landa@czechockey.cz
---------------------------	--------------------	---

<i>mediální manažer</i>	Vladimír Krampol	+420 211 158 007 +420 233 336 096 (fax) +420 602 308 243 (MT) krampol@czechockey.cz
-------------------------	-------------------------	---

<i>organizační poradce projektu rozvoje ledního hokeje v malých klubech</i>	Milan Vacke	+420 474 624 338 (fax) +420 777 610 914 (MT) vacke@czechockey.cz
---	--------------------	---

EKONOMICKÉ ODDĚLENÍ

<i>ekonomický poradce</i>	Jan Brabenec	+420 211 158 015 +420 211 158 031 (fax) +420 724 351 024 (MT) brabenec@czechockey.cz
<i>odborný poradce (dotace)</i>	Tomáš Strouhal	+420 211 158 015 +420 211 158 031 (fax) +420 605 444 730 (MT) strouhal@czechockey.cz
<i>hlavní finanční a mzdová účetní</i>	Eva Kuciánová	+420 211 158 017 +420 211 158 031 (fax) +420 603 827 239 (MT) kucianova@czechockey.cz
<i>ekonomka</i>	Lucie Kubicová	+420 211 158 013 +420 211 158 014 (fax) +420 606 145 342 (MT) kubicova@czechockey.cz
<i>ekonomka (PRO – HOCKEY Cz., s.r.o.)</i>	Venuše Göghová	+420 211 158 016 +420 211 158 031 (fax) +420 606 345 792 (MT) goghova@czechockey.cz

PRO - HOCKEY Cz., s r.o.

adresa: Českomoravská 2420/15, Libeň, 190 00 Praha 9

<i>ředitelka, marketing</i>	Lenka Bukačová	+420 211 158 004 +420 211 158 031 (fax) +420 602 440 667 (MT) bukacova@czechockey.cz
<i>výkonná manažerka</i>	Markéta Štěřbová	+420 211 158 051 +420 211 158 031 (fax) +420 733 146 939 (MT) sterbova@czechockey.cz

<i>manažer produkce</i>	Radim Prusenovský	+420 211 158 018 +420 211 158 031 (fax) +420 724 185 853 (MT) prusenovsky@czechockey.cz
<i>manažer produkce</i>	Aleš Zahálka	+420 211 158 055 +420 211 158 031 (fax) +420 725 757 047 (MT) zahalka@czechockey.cz
<i>hospodář</i>	Zdeněk Šmíd	+420 211 158 010 +420 211 158 031 (fax) +420 608 026 694 (MT) smid@czechockey.cz
<i>fotograf, archiv</i>	Karol Švec	+420 211 158 020 +420 211 158 031 (fax) +420 774 799 655 (MT) svec@czechockey.cz
<i>asistentka ekonomického oddělení</i>	Silvie Smutná	+420 211 158 016 +420 211 158 031 (fax) +420 777 213 415 (MT) smutna@czechockey.cz

SEZNAM SEKRETARIÁTŮ KRAJSKÝCH VÝKONNÝCH VÝBORŮ ČSLH

JIHOČESKÝ HOKEJ

Adresa: Skuherského 14, 370 01, České Budějovice
E-mail: ks-jihocesky@cslh.cz
www: <http://jihocesky.ceskyhokej.cz/>
Předseda Ing. Evžen Kostka
Tel: +420 602 270 635 (mobil)
E-mail: ekostka@post.cz
Sekretář: Luděk Pavelka
Tel: +420 603 148 895 (mobil)
E-mail: ks-jihocesky@cslh.cz

JIHOMORAVSKÝ HOKEJ

Adresa: Vídeňská 9, 639 00, Brno
Telefon: +420 542 211 117
E-mail: ks-jihomoravsky@cslh.cz
www: <http://jihomoravsky.ceskyhokej.cz/>
Předseda: Pavel Kubica
Tel: +420 603 766 216 (mobil)
E-mail: kubica.vysocina@seznam.cz
Sekretář: Ing. Vítězslav Sklenář
Tel: +420 777 586 818 (mobil)
E-mail: ks-jihomoravsky@cslh.cz

KRÁLOVÉHRADSKÝ HOKEJ

Adresa: U Koruny 292, 500 02, Hradec Králové
Telefon: +420 603 226 319
E-mail: ks-kralovehradecky@cslh.cz
www: <http://kralovehradecky.ceskyhokej.cz/>
Předseda: Mgr. Ondřej Votroubek
Tel: +420 734 157 978 (mobil)
E-mail: ovotroubek@seznam.cz
Sekretář: Lucie Balášová
Tel: +420 603 226 319 (mobil)
E-mail: ks-kralovehradecky@cslh.cz

KARLOVARSKÝ HOKEJ

Adresa: KV Aréna, Západní 1812/73, 360 01 Karlovy Vary
E-mail: ks-karlovarsky@cslh.cz
www: <http://karlovarsky.ceskyhokej.cz/>
Předseda: Bronislav Píša
Tel: +420 602 665 158 (mobil)
E-mail: pisa@hokejkv.cz
Sekretář: Josef Krutina
Tel: +420 603 539 439 (mobil)
E-mail: ks-karlovarsky@cslh.cz

LIBERECKÝ HOKEJ

Adresa: Jablonecká 88/18, 460 05, Liberec 5
E-mail: ks-liberecky@cslh.cz
www: <http://liberecky.ceskyhokej.cz/>
Předseda: Josef Helebrant
Tel: +420 723 762 804 (mobil)
E-mail: helebrant.josef@volny.cz
Sekretář: Karel Hornický
Tel: +420 731 547 914 (mobil)
E-mail: ks-liberecky@cslh.cz

MORAVSKOSLEZSKÝ HOKEJ

Adresa: Vítkovická 3083/1, 702 00, Moravská Ostrava
Telefon: +420 596 625 751
E-mail: ks-moravskoslezsky@cslh.cz
www: <http://moravskoslezsky.ceskyhokej.cz/>
Předseda: Dalibor Boniatti
Tel: +420 731 447 360 (mobil)
E-mail: skkarvina@quick.cz
Sekretář: Karel Kafka
Tel: +420 603 844 425 (mobil)
E-mail: ks-moravskoslezsky@cslh.cz

OLOMOUCKÝ HOKEJ

Adresa: Na Střelnici 1337/41, 779 00, Olomouc
Fax: +420 585 203 894
E-mail: ks-olomoucky@cslh.cz, cslh.olomouc@volny.cz
www: <http://olomoucky.ceskyhokej.cz/>
Předseda: Kamil Přecechtěl
Tel: +420 603 304 923 (mobil)
E-mail: precechtel.k@volny.cz
Sekretář: Pavel Sedlák
Tel: +420 725 574 938 (mobil)
E-mail: ks-olomoucky@cslh.cz

PARDUBICKÝ HOKEJ

Adresa: Sukova třída 1735, 530 02, Pardubice
Telefon: +420 466 741 642
Fax: +420 466 741 643
E-mail: ks-pardubicky@cslh.cz
www: <http://pardubicky.ceskyhokej.cz/>
Předseda: Vladimír Martinec
Tel: +420 602 335 273 (mobil)
E-mail: vladimir.martinec@hcdynamo.cz
Sekretář: Jaroslav Landsman
Tel: +420 606 076 131 (mobil)
E-mail: ks-pardubicky@cslh.cz

PLZEŇSKÝ HOKEJ

Adresa: Úslavská 75, 326 00, Plzeň
Telefon: +420 377 449 362
Fax: +420 377 449 362
E-mail: ks-plzensky@cslh.cz, hokej_rvvzc@volny.cz
www: <http://plzensky.ceskyhokej.cz/>
Předseda: Jan Muller
Tel: +420 777 148 289
E-mail: janm46@seznam.cz
Sekretář: Václav Fürbacher
Tel: +420 604 124 819
E-mail: ks-plzensky@cslh.cz

PRAŽSKÝ HOKEJ

Adresa: PTÚ-LH, Hanusova 347/16, 140 21, Praha 4 – Michle
E-mail: ks-prazsky@cslh.cz
www: <http://prazsky.ceskyhokej.cz/>
Předseda: Ing. Vladimír Schiefner
Tel: +420 606 443 208
E-mail: ks-prazsky@cslh.cz
Sekretář: Ludvík Bloch
Tel: +420 606 218 563
E-mail: ks-prazsky@cslh.cz

STŘEDOČESKÝ HOKEJ

Adresa: Zátopkova 100/2, p. s. 40, 160 17, Praha 6 - Břevnov
Telefon: +420 602 270 903
E-mail: ks-stredocesky@cslh.cz, puk@cusc.cz
www: <http://stredocesky.ceskyhokej.cz/>
Předseda: Milan Hněvsa
Tel: +420 606 415 087
E-mail: hnevsa@unifleg.cz
Sekretář: Věra Janečková
Tel: +420 602 270 903
E-mail: ks-stredocesky@cslh.cz

ÚSTECKÝ HOKEJ

Adresa: Vaničková 11/69, 400 01, Ústí n. Labem
Telefon: +420 475 200 631
E-mail: ks-ustecky@cslh.cz
www: <http://ustecky.ceskyhokej.cz/>
Předseda: Bc. Jan Havlíček
Tel: +420 777 111 041
E-mail: jan-havlicek@seznam.cz
Sekretář: Viktor Lukeš
Tel: +420 603 260 574
E-mail: ks-ustecky@cslh.cz

VYSOČINA HOKEJ

Adresa: Evžena Rošického 6, 586 04, Jihlava
E-mail: ks-vysocina@cslh.cz
www: <http://vysocina.ceskyhokej.cz/>
Předseda: Bedřich Ščerban
Tel: +420 724 933 912
E-mail: bedrich.scerban@hcdukla.cz
Sekretář: Ing. Antonín Mická
Tel: +420 606 756 904
E-mail: ks-vysocina@cslh.cz

ZLÍNSKÝ HOKEJ

Adresa: Hradská 854, 760 01, Zlín
E-mail: ks-zlinsky@cslh.cz
www: <http://zlinsky.ceskyhokej.cz/>
Předseda: Mgr. Karel Jankovič
Tel: +420 602 832 765
E-mail: karel.jankovic@volny.cz
Sekretář: Tomáš Jankovič
Tel: +420 737 533 722
E-mail: ks-zlinsky@cslh.cz

Výchova talentované mládeže – VTM 2019 – 2020

Krajské výběry VTM U14 a U15 hrají v sezóně 2019 – 2020 dlouhodobou soutěž (14 utkání) mezi sebou systémem doma – venku. Pořádající kraj určuje zimní stadion, na kterém bude probíhat soustředění a utkání Krajských výběrů U15 a U14.

Krajské výběry VTM U12 a U13 pořádají dle možností v daném kraji soustředění a v sezóně 2019 – 2020 odehrají 2 turnaje po třech účastnících.

Pořádající kraj určuje zimní stadion, na kterém bude probíhat soustředění a turnaj Krajských výběrů U12 a U13.

Krajské výběry U12 a U13

Turnaje: příloha č.4

Soustředění Krajského výběru U13 (r.2007) budou probíhat na ZS v Jablonci nad Nisou

Soustředění Krajského výběru U12 (r.2008) budou probíhat na ZS ve Frýdlantě

Krajské výběry U14 a U15

Dlouhodobá soutěž: příloha č.5

VTM 2019/2020 realizační týmy

U15 – trenéři - Fiala Vojtěch, Lacek Václav, vedoucí mužstva - Daněk Libor

U14 - trenéři - Fiala Vojtěch, Ficenec Jacob, vedoucí mužstva - Jína Václav

U13 – trenéři - Mulač Jakub, Stehno Daniel, vedoucí mužstva - Pecharová Zita

U13 – trenéři - Stříteský Roman, Klečka Martin, vedoucí mužstva - Ptáček Roman

VŠEOBECNÁ USTANOVENÍ

pro soutěže řízené Libereckým KVV ČSLH

sezóna 2019-2020

1. Stanovy a řady Českého svazu ledního hokeje z.s. (dále také jako „ČSLH“) v platném znění a ostatní ustanovení ČSLH a úřední zprávy Libereckého KVV ČSLH prezentované na webových stránkách <http://liberecky.ceskyhokej.cz> jsou závazné pro všechny kluby a jejich družstva - účastníky soutěží řízených Libereckým KVV ČSLH (dále také jako „Klub“). Utkání se hrají podle Pravidel ledního hokeje v platném znění (dále také jako „Pravidla“), dle domácích ustanovení a ve znění pozdějších předpisů.
2. Zařazení hráčů do jednotlivých věkových kategorií pro sezónu 2019-2020 dle čl. 217 odst.1 soutěžního a disciplinárního řádu ČSLH (dále také jako „SDŘ“):

a) senioři	- hráči ročníku narození 1999 a starší
b) junioři	- hráči narození od 1. 1. 2000 do 31. 12. 2002,
c) dorostenci	- hráči narození od 1. 1. 2003 do 31. 12. 2004,
d) starší žáci	- hráči narození od 1. 1. 2005 do 31. 12. 2006,
e) mladší žáci	- hráči narození od 1. 1. 2007 do 31. 12. 2008,
f) 4.třída	- hráči narození od 1. 1. 2009 do 31. 12. 2009,
g) 3.třída	- hráči narození od 1. 1. 2010 do 31. 12. 2010,
h) 2.třída	- hráči narození od 1. 1. 2011 do 31. 12. 2011.
3. V utkáních play-off KLM mohou za zúčastněné kluby nastoupit pouze hráči (hráčky), kteří za příslušný klub odehráli minimálně 30% utkání v soutěži s tím, že se počítá počet startů za všechna družstva v daném klubu. U brankáře se do tohoto počtu utkání započítávají i ta utkání, ve kterých byl uveden v zápise o utkání, aniž by zasáhl do hry. Podmínku 30% odehraných utkání za příslušný klub nemusí splnit ten hráč, který získal oprávnění hrát za klub do 15. 12. 2019 a v následujícím období nesehrál žádné soutěžní utkání za jiný klub.
4. Nestanovují-li technické normy příslušné soutěže jinak, je pořadající Klub povinen zajistit 20 minutové rozcvičení pro obě družstva, rozhodčí, a to se začátkem 40 minut před zahájením utkání, zajistit pro družstvo hostujícího Klubu 30 puků pro rozcvičení a zajistit odměření 15 minutové přestávky mezi třetinami na časovém zařízení zimního stadionu.
5. Nejsou-li přihláškou do příslušné soutěže stanoveny začátky konání domácích utkání, je Klub povinen v souladu s čl. 302 SDŘ začátky domácích utkání určit prostřednictvím elektronického systému určeného pro administraci utkání provozovaného ČSLH na adrese webové stránky <http://zapas.ceskyhokej.cz> (dále také jako „Systém zápasů“), a to nejpozději 14 dní před začátkem toho kterého utkání, jehož se má družstvo příslušného Klubu zúčastnit, v nadstavbových částech příslušné soutěže na výzvu sportovně technické komise Libereckého KVV (dále také jako „STK KVV“) či řídícího pracovníka příslušné soutěže. Veškeré vzájemné dohody o změně termínu jsou Kluby povinny zadat do Systému zápasů nejpozději 10 dnů před požadovanou změnou. Rozhodnutí STK KVV či řídícího pracovníka příslušné soutěže o změně termínu je zveřejněno v Systému zápasů a přeneseno na další místa (např. hokej.cz, elektronický zápis, systém pro rozlosování rozhodčích).
6. Odložené utkání musí být sehráno do 14 dnů od původního termínu, nejpozději však do posledního dne příslušné části soutěže, nestanoví-li STK KVV jinak.
7. Hráči nastupují v utkáních všech soutěží řízených Libereckým KVV ČSLH na platné hráčské průkazy. Za družstvo zahraničního klubu startují v souladu s vnitřní směrnicí ČSLH č. 88 ze dne 8. 6. 2017 pouze ti hráči, kteří jsou uvedeni v seznamu hráčů. Seznam hráčů musí být vypracován na vzorovém formuláři vydaném ČSLH a musí obsahovat příjmení a jméno hráče, datum narození hráče, registrační číslo u hráčů, kteří jsou/byli registrováni podle registračního řádu ČSLH, nebo číslo pasu nebo občanského průkazu u hráčů

ostatních a určení pozice hráče (brankář, obránce, útočník), potvrzení zahraniční hokejové asociace/federace, jejímž je zahraniční klub členem (dále také jako „**Federace**“), že v seznamu hráčů uvedení hráči jsou oprávněni startovat za družstvo zahraničního klubu v soutěžích řízených Federací a potvrzení řídicího orgánu soutěže. Na seznamu hráčů mohou být uvedeni pouze hráči, kteří získali oprávnění ke startu za družstvo zahraničního klubu v soutěžích řízených Federací nejpozději k 31. 1. Sezóny.

8. Při konfrontaci hráčů nad 15 let je hráč v případě pochybností o totožnosti hráče povinen v souladu s čl. 330 odst. 1. písm. b) SDR předložit svůj platný průkaz totožnosti, tj. občanský průkaz nebo cestovní pas. Učiní-li rozhodčí závěr, že totožnost hráče neodpovídá, zajistí rozhodčí uvedení této skutečnosti do zápisu o utkání a nepřipustí hráče k dalšímu pokračování v utkání.
9. Zdravotní způsobilost hráčů:
- a) každý hráč musí mít lékařský posudek o zdravotní způsobilosti ke sportu (dále také jako „**Lékařský posudek**“)
 - (i) vydaný u hráčů účastnících se soutěží 1.liga ČR, DHL Juniorská liga akademií (dále také jako „**DHL JLA**“), ELIOD Extraligy dorostu (dále také jako „**ELIOD ELD**“), Ligy starších žáků (dále také jako „**LSŽ**“) a Ligy mladších žáků (dále také jako „**LMŽ**“) poskytovatelem zdravotních služeb v oboru tělovýchovné lékařství a u hráčů účastnících se ostatních soutěží registrujícím poskytovatelem zdravotních služeb v oboru všeobecné praktické lékařství nebo v oboru praktické lékařství pro děti a dorost anebo poskytovatelem zdravotních služeb v oboru tělovýchovné lékařství;
 - (ii) ne starší 12 měsíců;
 - (iii) vydaný mimo jiné na základě lékařské prohlídky obsahující vyšetření uvedená v **Příloze č. 1**;
 - (iv) se závěrem, že je hráč zdravotně způsobilý hrát závodně lední hokej;
 - b) pro start hráče ve vyšší věkové kategorii dle čl. 219 odst. 1. SDR musí být sepsán „Protokol o souhlasu se startem hráče ve vyšší věkové kategorii“ (**Příloha č. 2**) a v případě, že se jedná o hráče mladšího 18 let, musí být též předložen Lékařský posudek vydaný příslušným poskytovatelem zdravotních služeb dle písm. a) bod (i) tohoto odstavce na základě výsledků mimořádné lékařské prohlídky provedené v souladu s ust. § 6 odst. 2 písm. a) a odst. 3 vyhlášky č. 391/2013 Sb.;
 - c) za dodržování povinností uvedených v tomto odstavci odpovídá Klub;
 - d) kontrolu dokumentů o zdravotní způsobilosti hráčů a protokolu o souhlasu se startem hráče ve vyšší věkové kategorii je oprávněn provádět řídicí orgán soutěže.
10. Družstvo nemusí přikládat k zápisu o utkání Protokol o souhlasu se startem hráče ve vyšší kategorii dle čl. 219 odst. 1. SDR.
11. Ve všech soutěžích Libereckého KVV ČSLH je v souladu s vnitřní směrnicí ČSLH č. 108 ze dne 13. 6. 2019 povinností pořadajícího Klubu vybavit zimní stadion (i) externím defibrilátorem ve funkčním stavu, v blízkém dosahu a připravenému k okamžitému použití při utkání, (ii) krčním límcem „Philadelphia“ dětským a dospělým s možností jednoho s regulovanou výškou pro děti i dospělé, (iii) sadou fixací na končetiny horní a dolní s možností vakuových fixačních dlah nebo Kramerových dlah různých velikostí, (iv) obvazovým materiálem, (v) desinfekcí a (vi) léky na bolest v tabletách či injekční formě, náplastmi na provizorní zalepení tržných ran, náplastmi na rány.
12. Provinění, ke kterým dojde v souvislosti s konkrétním utkáním nebo utkáními soutěží Krajské ligy mužů (dále také jako „**KLM**“), Ligy mladších žáků „D“ (dále také jako **LMŽ** „**D**“), Ligy starších žáků „B“ (dále také jako **LSŽ** „**B**“), Ligy juniorů (dále také jako „**LJ**“), Ligy dorostu (dále také jako „**LD**“) a soutěží 5., 4., 3. a 2. třídy, projedná disciplinární komise Libereckého KVV ČSLH (dále jako „**DK KVV**“).
- a) hráč nebo funkcionář, jemuž je rozhodčími utkání uložen trest ve hře (dále jako „**TH**“), má nepodmíněně zastavenou činnost až do uzavření případu DK KVV s tím, že hráčský průkaz nebo průkaz trenéra nebo průkaz funkcionáře rozhodčí odebere a doručí jej na KVV Libereckého hokeje, DK KVV v této věci zahájí disciplinární jednání dle části V. SDR,

- b) projednání přestupku hráče nebo funkcionáře za provinění, popsané písm. a) tohoto odstavce musí v souladu s čl. 524 odst. 2. SDR předcházet úhrada poplatku za disciplinární projednání ve výši 500,- Kč (číslo účtu 78-6080830297/0100, variabilní symbol je 20 a **specifický symbol je registrační číslo klubu** a do zprávy pro příjemce se píše jméno provinilce) a zaslání potvrzení o úhradě DK KVV na mail sekretariátu KVV Libereckého hokeje, ks-liberecky@cslh.cz; bez úhrady poplatku za disciplinárního projednání nebude přestupek projednán,
- c) DK KVV zasedá v období září 2019 až březen 2020 ve třítydenním cyklu vždy ve čtvrtek od 18:00 hodin, v závěrečných částech soutěží pak jsou termíny zasedání DK KVV stanovovány dle aktuální potřeby,
- d) v případě uložení pokuty jednotlivci nebo kolektivu je povinností Klubu dodržet termín splatnosti a doložit kopii dokladu o zaplacení DK KVV na mail sekretariátu KVV Libereckého hokeje ks-liberecky@cslh.cz; pokud nebude ve stanoveném termínu kopie o úhradě doložena, má řídicí orgán soutěže právo zastavit na návrh DK KVV příslušnému družstvu Klubu činnost,
- e) rozhodnutí DK KVV se dle čl. 525 odst. 2. SDR doručuje elektronickou poštou na adresu Klubu, který nebo jehož kolektiv, hráč, funkcionář, člen apod. byl potrestán. Náležitosti rozhodnutí DK KVV jsou stanoveny čl. 525 odst. 1. SDR,
- f) za projednání jiného přestupku hráče, funkcionáře, člena apod., nebo kolektivu Klubu, než které je popsáno písm. a) tohoto odstavce, je Klub, který nebo jehož kolektiv, hráč, funkcionář, člen apod. je trestán, povinen uhradit ve lhůtě stanovené rozhodnutím DK KVV poplatek za disciplinární projednání ve výši 500,- Kč,
- g) je-li jednotlivci rozhodnutím DK KVV uložena trest zastavení činnosti nebo vyloučení z činnosti v ledním hokeji v den konání utkání, na které se má trest vztahovat, a je-li takový trest současně uložen za jiný přestupek, než který je popsán písm. a) tohoto odstavce, je povinností DK KVV oznámit uložení takového trestu v souladu s písm. e) tohoto odstavce nejpozději do 13:00 hodin dne konání takového utkání. Nevydá-li DK KVV v této stanovené své rozhodnutí dle čl. 525 SDR, je uložený trest zastavení činnosti nebo vyloučení z činnosti v ledním hokeji účinný až od následujícího dne,
- h) Klub, jehož kolektiv se účastnil příslušného utkání KLM, LJ, LD, LMŽ „D“, LSŽ „B“ či soutěží 5., 4., 3. a 2. třídy má právo podat v souladu s čl. 517 písm. a) SDR podnět k zahájení disciplinárního jednání ve věci jakéhokoli jednání jednotlivce z tohoto příslušného utkání, či jakéhokoli jiného provinění, které je možné projednat podle příslušných ustanovení SDR, a to při splnění následujících podmínek:
 - (i) podnět musí Klub podat výhradně písemně elektronickou poštou na adresu sekretariátu KVV Libereckého hokeje ks-liberecky@cslh.cz; a to nejpozději do 11:00 hodin dne následujícího po skončení příslušného utkání;
 - (ii) Klub je povinen ve svém podnětu označit kolektiv Klubu, či jméno jednotlivce, proti němuž má být disciplinární jednání vedeno, druh či popis přestupku, jehož se měl kolektiv Klubu nebo takový jednotlivce dopustit a přiložit videosekvenci jednání jednotlivce, pro které má být disciplinární jednání vedeno;
 - (iii) Klub je povinen nejpozději do 11:00 hodin dne následujícího po skončení příslušného utkání doložit kopii dokladu o zaplacení poplatku za podání podnětu ve výši 500,-Kč, přičemž tento poplatek se Klubu vrací, dospěje-li v projednávaném případě DK KVV k rozhodnutí o uložení trestu ve smyslu čl.502, resp. čl.503 SDR subjektu označenému dle bodu ii. Tohoto písm.
 - (iv) Klub je povinen v kopii zprávy zasílané elektronickou poštou na adresu sekretariátu KVV Libereckého hokeje ks-liberecky@cslh.cz; dle bodu (i) tohoto písmene o podání podnětu informovat Klub, proti němuž, jeho kolektivu nebo jednotlivci má být disciplinární jednání vedeno, za nesplnění této povinnosti bude v prvním případě provinivšímu se Klubu uložena finanční pokuta ve výši 5.000,-Kč, v případě opakování stanoví výši finanční pokuty DK KVV.

13. Řízení soutěží:

- a) řídicím orgánem soutěží I. Ligy ČR, II. ligy ČR, DHL JLA, ELIOD ELD, LJ, LD, LSŽ, LMŽ a SŽ je výkonný výbor ČSLH (dále jako „**VV ČSLH**“); řídicím orgánem krajských soutěží je příslušný krajský výkonný výbor ČSLH (dále také jako „**KVV ČSLH**“), okresních soutěží okresní výkonný výbor ČSLH (dále také jako „**OVV ČSLH**“);
- b) „technické“ řízení soutěží LJ, LD, LSŽ a LMŽ, jakož i projednávání disciplinárních provinění v těchto soutěžích se svěřuje příslušným KVV ČSLH a jejich komisím:

- LJ (skupina „E“)
- LJ (nadstavbová skupina - „R“)
- LD (skupina „C“)
- LD (nadstavbová skupina - „T“)
- LSŽ „B“ a LMŽ „D“ (skupina 9)
- LSŽ „B“ a LMŽ „D“ (nadstavba skupin 9+10)

Liberecký KVV ČSLH
 Liberecký KVV ČSLH
 Liberecký KVV ČSLH
 Liberecký KVV ČSLH
 Liberecký KVV ČSLH
 Liberecký KVV ČSLH

- c) v případě zpracování zápisu o utkání způsobem stanoveným čl. 326 odst. 2. písm. b) SDŘ je hlavní rozhodčí povinen odeslat originál zápisu o utkání nejpozději první pracovní den po odehraném utkání.

14. Součinnost při zpracování tzv. „malého elektronického zápisu o utkání“:

- a) v sezóně 2019-2020 platí pro všechny mistrovské soutěže řízené a organizované ČSLH, KVV ČSLH a OVV ČSLH s výjimkou: Extraligy ledního hokeje seniorů a soutěží uvedených v čl. 15 písm. a) těchto všeobecných ustanovení,
- b) „malý elektronický zápis o utkání“ je zpracován v aplikaci provozované na adrese webové stránky <http://maly.hokejovyzapis.cz> (dále také jako „**Aplikace**“),
- c) je právem Klubu před sezónou 2019-2020 určit, zda budou zápisy o utkání konaných na hřišti družstva Klubu zpracovávány on-line v průběhu utkání, či zda budou zpracovávány zapisovatelem utkání ručně s tím, že je následnou povinností pořadajícího Klubu přepsat údaje z kopie zápisu o utkání podepsaného rozhodčími utkání do Aplikace,
- d) Klub je povinen před každým soutěžním utkáním v Aplikaci uvést hráče, kteří mají za družstvo Klubu nastoupit v předmětném utkání, a to nejpozději 2 hodiny před takovým utkáním,
- e) pořadající Klub je povinen:
 - před každým utkáním zajistit vytištění předzápasového zápisu o utkání poté, co družstva obou zúčastněných Klubů vyplní v Aplikaci hráče, kteří se mají za družstva Klubů účastnit takového utkání, nejpozději však 30 minut před začátkem utkání, a předat tento
 - má-li být zápis o utkání vyplňován v Aplikaci on-line v průběhu utkání, zajistit zapisovateli utkání pro potřeby zpracování zápisu nezbytné technické vybavení (notebook, myš, napájecí kabel s adaptérem, připojení k internetu), a to v provozuschopném stavu, dále poskytnout pro nerušenou práci zapisovatele utkání vhodnou místnost poblíž kabiny rozhodčích vybavenou napájecí přípojkou a připojení k internetu, a dále zajistit vytištění vyplněného zápisu o utkání po skončení utkání dle pokynů zapisovatele,
 - má-li být zápis o utkání vyplněn v Aplikaci tak, že dojde k přepisu zapisovatelem ručně vyplněného zápisu o utkání, přepsat údaje obsažené v zápise o utkání do Aplikace nejpozději do 18:00 hodin dne následujícího po skončení takového utkání.

15. Určení 30% utkání (pro potřeby čl. 220 SDŘ, čl. 7 odst. 4 písm. c) bodu i. Přestupního řádu mimo klubů extraligy a I. ligy, či čl. 7 odst. 5 písm. c) bodu i. Přestupního řádu mimo klubů extraligy a I. ligy):

- a) KLM 6 utkání,

16. Start cizinců v soutěžích ČSLH:

- a) za cizince je v souladu s přestupním řádem pro kluby extraligy a I. ligy, resp. přestupním řádem mimo klubů extraligy a I. ligy považován cizí státní příslušník, pokud nepůsobil ve třech po sobě jdoucích sezónách v soutěžích řízených ČSLH (dále také jako „**Cizinec**“) s tím, že v sezóně 2018-2019 mohou v soutěžích řízených ČSLH za družstvo startovat Cizinci v počtech přímo uvedených v technických normách u jednotlivých soutěží,
- b) omezení startu Cizinců a jejich zpoplatnění v mládežnických soutěžích ČSLH v jednom družstvu příslušné soutěže:

Soutěž	Omezení	Poplatek	
		Hráč	Brankář
KLM	neomezeno	-----	-----
LJ	3 hráči (ne brankář)	10.000,- Kč	-----
LD	3 hráči (ne brankář)	10.000,- Kč	-----
LSŽ a LMŽ	3 hráči	0,- Kč	0,- Kč

- c) v souladu s vnitřní směrnicí ČSLH č. 47 ze dne 21. 5. 2009 se příslušný poplatek vztahuje na klub za nově příchozího Cizince do soutěží ČSLH na přestup či hostování uskutečněné po 21. 5. 2009. Platba za hráče je jednorázová, Cizinec je pro soutěže ČSLH tzv. „vyplacen“, případně s doplatkem rozdílu poplatku při přechodu Cizince do klubu vyšší soutěže,
- d) poplatek za start Cizince je KVV Libereckého hokeje účtován klubu, v němž hráč vykonává svou činnost a účastní se soutěží řízených Libereckým KVV ČSLH. Klub je povinen tento poplatek uhradit na základě faktury vystavené se splatností 14 dní ze strany Libereckého KVV ČSLH.

17. Trenérské licence:

- a) pro vedení družstev v jednotlivých soutěžích řízených KVV Libereckého hokeje je v souladu s vnitřní směrnicí ČSLH č. 109 ze dne 13.6.2019 požadováno, aby trenér byl držitelem minimálně příslušné trenérské licence dle vnitřní směrnice ČSLH:

Družstvo soutěže	Trenérská licence	
	Hlavní trenér	Asistent/i trenéra
KLM	C/C+ mládež/C“hráč“	C/C+ mládež/C“hráč“
LJ	B	C/C+ mládež/C“hráč“
LD	B	C/C+ mládež/C“hráč“
LSŽ a LMŽ	B	C/C+ mládež/C“hráč“
2., 3., 4 a 5.tř.(r.2009,2010, 2011 a 2012)	C+ mládež/C“hráč“	C/C+ mládež/C“hráč“

- b) bez platné trenérské licence se trenérská činnost v soutěžích ČSLH nepovoluje, přičemž se za držitele trenérské licence považuje i trenér příslušnou trenérskou licenci studující, a to dle posouzení trenérské komise ČSLH (dále jako „**T ČSLH**“) a trenérské komise KVV Libereckého hokeje jako řídicího orgánu daných soutěží,
- c) současně s hráčskými průkazy hráčů předloží vedoucí družstva před utkáním hlavnímu rozhodčímu ke kontrole platné originály trenérských průkazů hlavního trenéra a jeho asistenta, v případě zjištěných nedostatků se bude postupovat v souladu s příslušnými ustanoveními SDŘ v platném znění,
- d) pro práci trenéra, který není občanem ČR a nevlastní příslušnou platnou licenci, je nutný souhlas T ČSLH, která na základě předložené platné licence z jiného státu uzná způsobilost takového trenéra pro jeho práci v příslušné soutěži a vystaví odpovídající potvrzení. Toto potvrzení se vydává nejdéle na dobu 12 měsíců s možností prodloužení,
- e) uplatnění jakékoli výjimky v trenérských licencích podléhá schválení řídicího orgánu soutěže na základě doporučení příslušné T ČSLH.

18. Řízení mistrovských utkání:

- a) pro řízení utkání jednotlivých soutěží řízených ČSLH je v souladu s vnitřní směrnicí ČSLH č. 111 ze dne 7. 8. 2019 požadováno, aby delegovaný rozhodčí byl držitelem příslušné licence rozhodčích dle vnitřní směrnice ČSLH:

Soutěž

Licence rozhodčích

	Hlavní rozhodčí	Čároví rozhodčí	Brankoví rozhodčí vedoucí boxu	Ostatní pomocní rozhodčí
KLM	D, I., II.	D, I., II., T	D, I., II., III., T	D, I., II., III., T
LJ	D, I., II.	D, I., II.	D, I., II., III., T	D, I., II., III., T
LD	D, I., II.	D, I., II., T	D, I., II., III., T	D, I., II., III., T
LSŽ	D, I., II., T	D, I., II., T	D, I., II., III., T	D, I., II., III., T
LMŽ	D, I., II., III., T	D, I., II., III., T	D, I., II., III., T	D, I., II., III., T

- b) kompetentním orgánem pro delegování rozhodčích na utkání soutěží, jejichž řídícím orgánem je VV ČSLH, je v souladu s vnitřní směrnicí ČSLH č. 112 ze dne 7. 8. 2019 pro soutěže I. Liga ČR, II. liga ČR, DHL JLA, ELJ a ELIOD ELD komise rozhodčích ČSLH (dále také jako „**KR ČSLH**“), pro soutěže **KLM, LJ, LD, LSŽ „B“ a LMŽ „D“** komise rozhodčích KVV ČSLH (dále také jako „**KKR**“);
- c) minimální počet rozhodčích v jednotlivých soutěžích je stanoven vnitřní směrnicí ČSLH č. 112 ze dne 7. 8. 2019 následovně:

Soutěž	Počet rozhodčích na ledě	Minimální povinný počet pomocných rozhodčích
KLM	1 HR, 2 ČR	Z, Č, 2T, H
LJ	1 HR, 2 ČR	Z, Č, 2T, H
LD	1 HR, 2 ČR	Z, Č, T
LSŽ	1 HR, 2 ČR	Z, Č, T
LMŽ	2 R	Z, Č, T

Vysvětlivky:

HR - hlavní rozhodčí, ČR - čárový rozhodčí, R - rozhodčí (v systému dvou rozhodčích), Z - zapisovatel/e-zapisovatel, Č - časoměřič, T - dohlížitel trestů, H - hlasatel, B - brankový rozhodčí, V - vedoucí boxu

*1 - určí řídící orgán soutěže na návrh příslušné komise rozhodčích.

- d) odměny hlavním rozhodčím, čárovým rozhodčím a pomocným rozhodčím za utkání jsou pořadajícím Klubem vypláceny v hotovosti bezprostředně po skončení utkání pořadatelem utkání na základě rozhodčím poskytnutého a vyplněného tiskopisu formuláře vyúčtování (včetně uvedení pořadového čísla), který je přílohou č. 4 vnitřní směrnice ČSLH č. 112 ze dne 7. 8. 2019. Vyúčtování musí být vyplněno čitelně ve dvou vyhotoveních, z nichž jedno obdrží pořadatel příslušného utkání a druhé rozhodčí. Pokud je rozhodčí plátcem DPH, je povinen vystavit daňový doklad v souladu se zákonem č. 235/2004 Sb., o dani z přidané hodnoty. Řídící orgán soutěže může rozhodnout o vyplácení odměn rozhodčím řídícím orgánem

soutěže a o způsobu přeučtování takto vyplacených odměn pořádajícímu klubu. Za správnost a výši vyúčtování odpovídá rozhodčí. Pokud pořádající Klub odměny nevyplatí, rozhodčí poznamená tuto skutečnost v zápise o utkání a zašle vyúčtování řídícímu orgánu soutěže. Odměny v tomto případě vyplatí rozhodčím přímo řídící orgán soutěže a jejich úhrada klubem je předmětem disciplinárního jednání.

19. Výstroj hráčů se řídí Pravidly s místními úpravami (**Příloha č. 3**).
20. Výška hrazení, výška ochranného skla po stranách a výška ochranného skla na konci hřiště nemusí být v souladu s Pravidly, ale musí odpovídat rozměrům dle čl. 102, resp. čl. 105 Pravidel ledního hokeje 2010-2014 (výjimka z čl. 13 a čl. 14 Pravidel).
21. V soutěžích ČSLH s výjimkou Tipsport ELH se upravuje ust. čl. 135 bodu ii. Pravidel - „Zdržování hry / vystřelení nebo vyhození puku mimo hřiště“ následovně:
Trest nebude uložen, pokud hráč vystřelí puk přímo přes hrazení v místě bez ochranného skla. Není rozhodující, zda puk potom přeletí ochranné sklo za hráčskými lavicemi či nikoliv.
22. V soutěžích ELIOD ELD , LD, LSŽ „B“ a LMŽ „D“ se upravuje ustanovení čl. 70 Pravidel bodů ii a vi - „Puk do sítě v koncových pásmech“ následovně:
ii. Pokud je puk vystřelen z místa v útočném pásmu a zasáhne síť v koncovém pásmu po tečování bránícím týmem, hra se nepřerušuje.
vi. Pokud je puk vystřelen z místa mimo útočné pásmo a zasáhne síť v koncovém pásmu po tečování bránícím týmem, hra se nepřerušuje.
23. V soutěžích ELIOD ELD , LD, LSŽ „B“ a LMŽ „D“ se upravuje ustanovení čl. 72 bodu i Pravidel - „Puk mimo hřiště odrazem od branky“ následovně:
Pokud je puk vystřelen útočícím hráčem v poli a zasáhne jakoukoli část branky nebo brankové sítě a jde přímo mimo hřiště, aniž by se jakkoli dotkl soupeře, hra se nepřerušuje. Pokud se puk odrazí od hráče bránícího týmu předtím nebo poté, co zasáhne branku nebo brankovou síť, hra se nepřerušuje.
24. Ve všech mistrovských utkáních soutěží ČSLH neplatí čl. 96 Pravidel, dosažení gólu bruslí bude posuzováno dle čl. 96 Pravidel ledního hokeje 2014-2018.
25. Ve všech mistrovských utkáních soutěží ČSLH se tresty za přestupek Bitka ukládají dle bodů iii. - xii. čl. 141 Pravidel a dále dle bodů i., ii. čl. 141 Pravidel ledního hokeje 2014-2018. Ustanovení bodů i., ii. čl. 141 Pravidel se v soutěžích ČSLH nepoužijí.
26. Ve všech mistrovských utkáních soutěží ČSLH a KVV Libereckého hokeje tam, kde časomíra neumožňuje odečítat čas utkání (od 20:00 do 0:00), je povolena výjimka v načítání času (od 0:00 do 20:00) - výjimka z čl. 45 bodu i. Pravidel.
27. V utkáních věkových kategorií do starších žáků včetně neplatí ustanovení Pravidel o tzv. „hybridním zakázaném uvolnění“ a zakázané uvolnění se posuzuje dle Pravidel ledního hokeje 2010-2014. V těchto věkových kategoriích se zároveň na základě rozhodnutí VV ČSLH ze dne 1. 9. 2010 neuplatňuje čl. 93 Pravidel - „Střídání hráčů po zakázaném uvolnění“.
29. Pro všechny soutěže ČSLH se upravuje ustanovení čl. 120 bodu iv. Pravidel - „Zlomená hůl / hraní – nahrazení“ následovně:
Hráč, jehož hůl je zlomena, může obdržet hůl od spoluhráče na ledě, přičemž tato výměna nemusí proběhnout z ruky do ruky.
30. Pro všechny soutěže ČSLH se upravuje ustanovení čl. 128 bodu v. Pravidel - „Nebezpečná výstroj / Nebezpečné použití výstroje“ následovně:
Hráč v poli nebo brankář, který ztratí hůl během hry, může obdržet hůl od spoluhráče na ledě, přičemž tato výměna nemusí proběhnout z ruky do ruky.

31. Pro všechny soutěže ČSLH se upravuje ustanovení čl. 210 bodu ii. Pravidel - „Zlomená hůl / brankář“ následovně:

Brankáři, jehož hůl je zlomena, je zakázáno přijmout hůl hozenou na led z hráčské lavice nebo od diváka. Brankář může obdržet hůl od spoluhráče na ledě, přičemž tato výměna nemusí proběhnout z ruky do ruky.

LÉKAŘSKÉ PROHLÍDKY HRÁČŮ LEDNÍHO HOKEJE

V souladu s obecně závaznými právními předpisy a z důvodu množících se případů srdečních příhod hráčů ledního hokeje u nás i ve světě, které končí zanecháním aktivní činnosti, invaliditou či úmrtím, ČSLH v souladu s vyhláškou č. 391/2013 Sb. stanovuje následující minimální obsah povinných lékařských prohlídek u hráčů ledního hokeje v soutěžích řízených ČSLH.

1. U hráčů účastnících se soutěží ČSLH:

- a) rodinná anamnéza se zaměřením na výskyt náhlého úmrtí;
 - b) sportovní anamnéza se zaměřením na provozovanou pohybovou aktivitu hráče a popis časové a fyzické náročnosti ledního hokeje;
 - c) rozbor údajů o dosavadním vývoji zdravotního stavu hráče a dosud prodělaných onemocněních a užívaných léčivých přípravcích s cíleným zaměřením zejména na výskyt nemocí, které mohou omezit nebo vyloučit zdravotní způsobilost hráče k lednímu hokeji;
 - d) komplexní fyzikální vyšetření s důrazem na posouzení stavu a funkce orgánů a systémů hráče, které budou zatěžovány ledním hokejem;
 - e) rozbor údajů o vykonávaném sportu;
- (vyšetření uvedená pod písm. a) až e) tohoto odstavce dále také jako „**Základní vyšetření**“);

- f) laboratorní a další odborná vyšetření, pokud to vyžaduje zdravotní stav hráče zjištěný Základním vyšetřením nebo zdravotní náročnost ledního hokeje nebo předpokládaná intenzita zatížení a objemu tréninku.

2. U hráčů účastnících se soutěží I. Liga ČR, DHL JLA, ELIOD ELD, LSŽ a LMŽ

- a) vyšetření podle odst. 1. shora;
- b) zjištění základní antropometrie;
- c) standardní klidové elektrokardiografické vyšetření;
- d) zátěžové vyšetření včetně monitorace elektrokardiografické křivky a tlaku krve;
- e) laboratorní a další odborná vyšetření, pokud to vyžaduje zdravotní stav hráče zjištěný vyšetřeními uvedenými pod písm. c) - d) tohoto odstavce.

P R O T O K O L

O SOUHLASU SE STARTEM HRÁČE VE VYŠŠÍ VĚKOVÉ KATEGORII

čl. 219 odst. 1. SDŘ

Příjmení: Jméno:

Registrační číslo:

Start za věkovou kategorii: Sezóna:

.....

zákonný zástupce

.....

Lékař

.....

Klub

Krajská liga mužů 2019 – 2020 – KLM

Účastníci KLM

HC Lomnice nad Popelkou
HC Frýdlant
HC Česká Lípa
HC TS Varnsdorf
HC Turnov 1931
HC Slavoj Liberec
HC Stavební Stroje Jičín

Zimní stadion

ZS Lomnice nad Popelkou
ZS Frýdlant
ZS Česká Lípa
ZS Varnsdorf
ZS Turnov
ZS Liberec
ZS Jičín

Počet utkání : 18 - 28
Hrací dny : soboty, (popřípadě neděle), státní svátky
Začátek 1. části soutěže: 28.09.2019 Konec 1. části soutěže : 21.12.2019
Začátek 2. části soutěže: 11.01.2020 Konec 2. části soutěže : 22.02.2020

Termíny play-off

Semifinále : 28.02.2020, 01.03.2020, 04.03.2020,
(případně 06.03.2020 a 08.03.2020)
Finále : 13.03.2020, 15.03.2020, 18.03.2020,
(případně 20.03.2020 a 22.03.2020)
Utkání o 3. místo : 13.03.2020

Systém soutěže

1. část:

- 7 družstev se utká dvoukolově každý s každým (14 kol = 12 utkání);

Utkání 1. části soutěže se hrají tříbodovým systémem dle čl. 403 SDŘ, bez použití bodu 2) článku 403 SDŘ .
Není-li určen vítěz utkání v základní hrací době, hraje se utkání do rozhodnutí dle čl. 404 SDŘ s tím, že bezprostředně po třiminutové přestávce bez úpravy hrací plochy následuje pětiminutové prodloužení. Obě družstva nastupují s jedním brankářem a třemi hráči v poli, družstva si před prodloužením nemění strany. Pro prodloužení platí zvláštní pravidla dle čl. 406 SDŘ. Nepadne-li branka v prodloužení, následují samostatné nájezdy k určení vítěze utkání dle čl. 407 SDŘ, bez použití písmena a) článku 407 SDŘ.

Konečné pořadí družstev bude stanoveno podle čl. 417 SDŘ, v průběhu soutěže je pořadí družstev určováno dle čl. 416 SDŘ.

2. část:

Nadstavba o play-off:

- 7 družstev se utká jednokolově každý s každým (7 kol = 6 utkání);
- nadstavba bude naložována dle umístění po 1.části soutěže;
- body z 1.části soutěže se přenáší do 2.části soutěže.

Play-off:

a) – Semifinále KLM:

- družstva umístěná po skončení 2. části „KLM“ - na 1. - 4. místě sehrají semifinále na 3 vítězná utkání. (dle vylosování 1 se 4, respektive 2 se 3 týmem po 2. části KLM) První, třetí a případně páté utkání se hraje u lépe umístěného družstva po 2. části - „KLM“ 2019-2020.

b) - Finále, o 1. a 2. místo:

- vítězná družstva v semifinále se utkají o 1. a 2. místo „KLM“ na 3 vítězná utkání. První, třetí a případně páté utkání se hraje u lépe umístěného družstva po 1. části soutěže. Poražené družstvo získává 2. místo v KLM pro sezónu 2019-2020 a obdrží stříbrné medaile. Vítězné družstvo získává 1. místo v KLM pro sezónu 2019-2020 a obdrží putovní pohár a zlaté medaile, čímž zároveň získává právo účasti v kvalifikaci o II. ligu ČR pro sezónu 2019-2020.

Utkání play-off – 2a) a 2c), tedy „semifinále KLM a utkání o 1. a 2.místo, se hrají do rozhodnutí dle čl. 404 SDŘ, s tím, že není-li určen vítěz utkání v základní hrací době, hraje se bezprostředně po tříminutové přestávce bez úpravy hrací plochy desetiminutové prodloužení. Obě družstva nastupují s jedním brankářem a čtyřmi hráči v poli, družstva si před prodloužením nemění strany. Pro prodloužení platí zvláštní pravidla dle čl. 406 SDŘ. Nepadne-li branka v prodloužení, následují samostatné nájezdy k určení vítěze utkání dle čl. 407 SDŘ. V případě rozhodujícího pátého utkání dané série, tedy semifinále a utkání o 1. a 2.místo, následuje bezprostředně po skončení utkání 15 minutová přestávka s úpravou ledové plochy a následně se hraje **dvacetiminutové** prodloužení v počtu pěti Hráčů v poli a jednoho brankáře, družstva si před prodloužením nemění strany. Pokud nepadne branka v prodloužení, následují samostatné nájezdy k určení vítěze utkání, nájezdy provádí pět různých Hráčů do pole z každého družstva dle čl. 407 SDŘ. Družstvo, které vstřelí branku v prodloužení, popřípadě zvítězí v samostatných nájezdech, stává se vítězem utkání.

c) - O 3. a 4. místo:

- poražená družstva v semifinále se utkají o 3. a 4. místo „KLM“ na 1 utkání do rozhodnutí, dle čl. 404 SDŘ, Utkání se bude hrát u lépe umístěného družstva po 2. části soutěže. Vítězné družstvo získává 3. místo v KLM pro sezónu 2019-2020 a obdrží bronzové medaile.

V případě, není-li určen vítěz utkání v základní hrací době, následuje bezprostředně po skončení utkání 15 minutová přestávka s úpravou ledové plochy a následně se hraje **dvacetiminutové** prodloužení v počtu pěti Hráčů v poli a jednoho brankáře, družstva si před prodloužením nemění strany. Pokud nepadne branka v prodloužení, následují samostatné nájezdy k určení vítěze utkání, nájezdy provádí pět různých Hráčů do pole z každého družstva dle čl. 407 SDŘ. Družstvo, které vstřelí branku v prodloužení, popřípadě zvítězí v samostatných nájezdech, stává se vítězem utkání.

Technické normy

1. V soutěži startují hráči ročníku narození 2001 a starší, start mladších hráčů v soutěži Krajské ligy mužů je povolen pouze v souladu s čl. 219 odst. 1. SDŘ, a to bez omezení jejich počtu.
2. Start cizinců v soutěži KLM Libereckého kraje 2019 – 2020 není omezen.
3. Družstvo nemusí přikládat k „Zápisu o utkání“ potvrzení o ostaršení hráčů. (SDŘ čl. 219)
4. V utkáních play-off KLM mohou za zúčastněné kluby nastoupit pouze hráči (hráčky), kteří za příslušný klub odehráli minimálně 30% utkání v soutěži s tím, že se sčítá počet startů za všechna družstva v daném klubu. U brankáře se do tohoto počtu utkání započítávají i ta utkání, ve kterých byl uveden v zápise o utkání, aniž by zasáhl do hry. Podmínku 30% odehraných utkání za příslušný klub nemusí splnit ten hráč, který získal oprávnění hrát za klub do 15. 12. 2019 a v následujícím období nesehrál žádné soutěžní utkání za jiný klub.
5. Pořádající a hostující klub mají za povinnost před utkáním vyplňovat zápis o utkání v elektronickém systému malého hokejového zápisu. Po utkání mají oba kluby za povinnost spolu se zapisovatelem dokončit a uzavřít elektronický malý hokejový zápis a vedoucí obou mužstev svým elektronickým podpisem podepsat. Takto podepsaný zápis v elektronickém systému malého hokejového zápisu následně podepíše elektronickým podpisem rozhodčí utkání a takto ukončený zápis o utkání bude klubům odeslán na uvedenou emailovou adresu.
6. Pořádající klub je v souladu s vnitřní směrnici ČSLH č. 108 ze dne 13. 6. 2019 povinen zajistit přítomnost buďto lékaře nebo zdravotní sestry nebo zdravotnického záchranáře, kterým může být i para medik (student VŠ) po absolvování příslušných zkoušek.
7. Domácí družstvo nastupuje k utkání ve světlých dresech, družstvo hostující v dresech tmavých, v případě nutnosti je povinností domácího družstva barvu dresů změnit.
8. Rozbruslení družstev trvá 20 minut a mužstva nastupují na rozbruslení 40 minut před začátkem utkání s následnou úpravou ledové plochy před začátkem utkání. Pořádající mužstvo má za povinnost zajistit pro obě mužstva dostatečný počet kotoučů na rozbruslení. (30 na mužstvo)
9. V soutěži KLM Libereckého kraje hráči družstva nemusí mít stejnou barvu helem a kalhot. (výjimka z Pravidla č. 40, odst. i)
10. Evidence trestů dle čl. 529, SDŘ se mezi jednotlivými částmi soutěže přenáší.

Krajská liga mužů 2019 - 2020 1.část

1. kolo 28. 09. 2019 sobota

Č.ut.	Začátek	Domáci	Hosté	Výsledek
L		HC Turnov 1931	: HC Česká Lípa :
L		HC Slavoj Liberec	: HC Varnsdorf :
L		HC Frýdlant	: HC Lomnice nad Popelkou :
			 :

2. kolo 05. 10. 2019 sobota

Č.ut.	Začátek	Domáci	Hosté	Výsledek
L		HC Varnsdorf	: HC Lomnice nad Popelkou :
L		HC Česká Lípa	: HC Slavoj Liberec :
L		HC Stavební stroje Jičín	: HC Turnov 1931 :

3. kolo 12. 10. 2019 sobota

Č.ut.	Začátek	Domáci	Hosté	Výsledek
L		HC Slavoj Liberec	: HC Stavební stroje Jičín :
L		HC Česká Lípa	: HC Lomnice nad Popelkou :
L		HC Frýdlant	: HC Varnsdorf :

4. kolo 19. 10. 2019 sobota

Č.ut.	Začátek	Domáci	Hosté	Výsledek
L		HC Česká Lípa	: HC Frýdlant :
L		HC Stavební stroje Jičín	: HC Lomnice nad Popelkou :
L		HC Turnov 1931	: HC Slavoj Liberec :

5. kolo 26. 10. 2019 sobota

Č.ut.	Začátek	Domáci	Hosté	Výsledek
L		HC Turnov 1931	: HC Lomnice nad Popelkou :
L		HC Frýdlant	: HC Stavební stroje Jičín :
L		HC Varnsdorf	: HC Česká Lípa :

6. kolo 28. 10. 2019 pondělí

Č.ut.	Začátek	Domáci	Hosté	Výsledek
L		HC Stavební stroje Jičín	: HC Varnsdorf :
L		HC Turnov 1931	: HC Frýdlant :
L		HC Slavoj Liberec	: HC Lomnice nad Popelkou :
			 :

7. kolo 02. 11. 2019 sobota

Č.ut.	Začátek	Domáci	Hosté	Výsledek
L		HC Frýdlant	: HC Slavoj Liberec :
L		HC Varnsdorf	: HC Turnov 1931 :
L		HC Česká Lípa	: HC Stavební stroje Jičín :

8. kolo 09. 11. 2019 sobota

Č.ut.	Začátek	Domáci	Hosté	Výsledek
L		HC Česká Lípa	: HC Turnov 1931 :
L		HC Varnsdorf	: HC Slavoj Liberec :
L		HC Frýdlant	: HC Lomnice nad Popelkou :

9. kolo 16. 11. 2019 sobota

Č.ut.	Začátek	Domáci	Hosté	Výsledek
L		HC Varnsdorf	: HC Lomnice nad Popelkou :
L		HC Slavoj Liberec	: HC Česká Lípa :
L		HC Turnov 1931	: HC Stavební stroje Jičín :

10. kolo 23. 11. 2019 sobota

Č.ut.	Začátek	Domáci	Hosté	Výsledek
L		HC Stavební stroje Jičín	: HC Slavoj Liberec :
L		HC Česká Lípa	: HC Lomnice nad Popelkou :
L		HC Varnsdorf	: HC Frýdlant :

11. kolo 30. 11. 2019 sobota

Č.ut.	Začátek	Domáci	Hosté	Výsledek
L		HC Frýdlant	: HC Česká Lípa :
L		HC Stavební stroje Jičín	: HC Lomnice nad Popelkou :
L		HC Slavoj Liberec	: HC Turnov 1931 :
			 :

12. kolo 07. 12. 2019 sobota

Č.ut.	Začátek	Domáci	Hosté	Výsledek
L		HC Turnov 1931	: HC Lomnice nad Popelkou :
L		HC Stavební stroje Jičín	: HC Frýdlant :
L		HC Česká Lípa	: HC Varnsdorf :

13. kolo 14. 12. 2019 sobota

Č.ut.	Začátek	Domáci	Hosté	Výsledek
L		HC Varnsdorf	: HC Stavební stroje Jičín :
L		HC Frýdlant	: HC Turnov 1931 :
L		HC Slavoj Liberec	: HC Lomnice nad Popelkou :

14. kolo 21. 12. 2019 sobota

Č.ut.	Začátek	Domáci	Hosté	Výsledek
L		HC Slavoj Liberec	: HC Frýdlant :
L		HC Turnov 1931	: HC Varnsdorf :
L		HC Stavební stroje Jičín	: HC Česká Lípa :

Krajská liga mužů 2019 - 2020 NADSTAVBA O PLAY-OFF

1. kolo 11. 01. 2020 sobota					
Č.ut.	Začátek	Domáci		Hosté	Výsledek
L			2 :	7 :
L			3 :	6 :
L			4 :	5 :
				 :
2. kolo 18. 01. 2020 sobota					
Č.ut.	Začátek	Domáci		Hosté	Výsledek
L			6 :	4 :
L			7 :	3 :
L			1 :	2 :
3. kolo 25. 01. 2020 sobota					
Č.ut.	Začátek	Domáci		Hosté	Výsledek
L			3 :	1 :
L			4 :	7 :
L			5 :	6 :
4. kolo 01. 02. 2020 sobota					
Č.ut.	Začátek	Domáci		Hosté	Výsledek
L			7 :	5 :
L			1 :	4 :
L			2 :	3 :
5. kolo 08. 02. 2020 sobota					
Č.ut.	Začátek	Domáci		Hosté	Výsledek
L			4 :	2 :
L			5 :	1 :
L			6 :	7 :
6. kolo 15. 02. 2020 sobota					
Č.ut.	Začátek	Domáci		Hosté	Výsledek
L			1 :	6 :
L			2 :	5 :
L			3 :	4 :
				 :
7. kolo 22. 02. 2020 sobota					
Č.ut.	Začátek	Domáci		Hosté	Výsledek
L			5 :	3 :
L			6 :	2 :
L			7 :	1 :

Play - off KLM Libereckého kraje - sezóna 2019 - 2020

28. 02. 2020			
pátek		SEMIFINÁLE 1	
L	1	: 4 :
L	2	: 3 :
01. 03. 2020			
neděle		SEMIFINÁLE 2	
L	4	: 1 :
L	3	: 2 :
04. 03. 2020			
středa		SEMIFINÁLE 3	
L	1	: 4 :
L	2	: 3 :
06. 03. 2020			
pátek		SEMIFINÁLE 4	
L	4	: 1 :
L	3	: 2 :
08. 03. 2020			
neděle		SEMIFINÁLE 5	
L	1	: 4 :
L	2	: 3 :
13. 03. 2020			
pátek		FINÁLE 1	
L	1	: 2 :
13. 03. 2020			
pátek		Utkání o 3.místo	
L	3	: 4 :
15. 03. 2020			
neděle		FINÁLE 2	
L	2	: 1 :
18. 03. 2020			
středa		FINÁLE 3	
L	1	: 2 :
20. 03. 2020			
pátek		FINÁLE 4	
L	2	: 1 :
22. 03. 2020			
neděle		FINÁLE 5	
L	1	: 2 :

ADRESÁŘ KLUBŮ KLM – sezóna 2019 – 2020

HC Frýdlant

sekretář:

reg. č. 50503 (HC FRÝDLANT, IČ: 26548046)

Vladimír Mikan, Fügnerova 1389, 464 01, Frýdlant

Tel.: +420 722 965 925

E-mail: vladimirmikan@seznam.cz

ZS: Fügnerova 1389, 464 01, Frýdlant

HC Česká Lípa

sekretář:

reg. č. 50101 (Hokejový klub Česká Lípa, IČ: 46750444)

Tomáš Kučera, Barvířská 2690, 470 01, Česká Lípa

Tel.: +420 737 858 612

E-mail: ttkucera@seznam.cz

ZS: Barvířská 2690, 470 01, Česká Lípa

HC Lomnice n.P.

sekretář:

reg. č. 60803

(Hokejový klub Lomnice nad Popelkou, z.s., IČ: 15045404)

Jaromír Dlouhý, Zimní stadion, 512 51, Lomnice nad Popelkou 1535

Tel.: +420 604 790 916

E-mail: info@hclomnice.cz

ZS: Zimní stadion, 512 51, Lomnice nad Popelkou 1535

HC Turnov 1931

sekretář:

reg. č. 90134 (HC Turnov 1931, z.s., IČ: 27003345)

Libor Šlechta, Vojtěcha Maška 2300, 511 01 Turnov

Tel.: +420 605 758 403

E-mail: info@hcturnov.cz

ZS: Vojtěcha Maška 2300, 511 01, Turnov

HC TS Varnsdorf

sekretář:

reg. č. 50203 (HC TS Varnsdorf, z.s., IČ: 46717331)

Josef Hambálek, Poštovní 3126, 407 47, Varnsdorf

Tel.: +420 603 219 792

E-mail: hambalek@hambalek.cz

ZS: Otavská 2931, 407 47, Varnsdorf

HC Slavoj Liberec

sekretář:

reg. č. 50504 (HC SLAVOJ LIBEREC, z.s., IČ: 70806284)

Jiří Tomíček, České mládeže 993/80, 460 06, Liberec 6

Tel.: +420 605 857 456

E-mail: jtomicek@seznam.cz

ZS: Jeronýmova 570/22, 460 07, Liberec 7

HC Stavební stroje Jičín

sekretář:

reg. č. 50506 (HC Jičín, z.s., IČ: 07370237)

Pavel Vajsejtl, pod Loreto 347, 293 06, Kosmonosy

Tel.: +420 730 860 623 E-mail: pv.8@seznam.cz

Daniel Pletka

Tel.: +420 602 305 829 E-mail: daniel.pletka.82@seznam.cz

ZS: Kollárova 356, 506 01, Jičín

ZS: Liberec

Liga juniorů

Počet účastníků : 64

Počet utkání : 28 - 48

Hrací dny : pátek, neděle

Systém soutěže

1. část:

- 64 družstev rozděleno územně do 11 skupin; 8 družstev ve skupině „A“, 6 družstev ve skupině „B“, 6 družstev ve skupině „C“, 5 družstev ve skupině „D“, 5 družstev ve skupině „E“, 5 družstev ve skupině „F“, 5 družstev ve skupině „G“, 5 družstev ve skupině „H“, 5 družstev ve skupině „I“, 7 družstev ve skupině „J“, 7 družstev ve skupině „K“; družstva se ve skupinách utkají dvoukolově každý s každým (8 - 14 utkání).

2. část

a) - Nadstavbová:

- skupiny „L“, „M“, „N“ - družstva umístěná po 1. části ve skupině „A“ na 1. - 4. místě, družstva umístěná po 1. části ve skupinách „B“ a „C“ na 1. - 3. místě a družstva umístěná po 1. části ve skupinách „D“, „E“, „F“, „G“ a „I“ na 1. a 2. místě, rozdělená na základě územního principu do dvou skupin po 7 družstvech a jedné skupiny po 8 družstvech se v jednotlivých skupinách utkají čtyřkolově každý s každým (24 - 28 utkání) s tím, že v této části soutěže se výsledky z 1. části soutěže nezapočítávají.

- skupina „O“ - družstva umístěná po 1. části ve skupinách „J“ a „K“ na 1. - 3. místě a jedno družstvo, které z družstev umístěných po 1. části ve skupinách „J“ a „K“ na 4. místě dosáhlo ve smyslu čl. 418 SDR vyššího pořadí, se utkají čtyřkolově každý s každým (24 utkání) s tím, že v této části soutěže se výsledky z 1. části soutěže nezapočítávají.

b) - O umístění:

- skupiny „P“, „R“, „S“, „T“ - družstva umístěná po 1. části ve skupině „A“ na 5. - 8. místě, družstva umístěná po 1. části ve skupinách „B“ a „C“ na 4. - 6. místě a družstva umístěná po 1. části ve skupinách „D“, „E“, „F“, „G“, „H“ a „I“ na 3. - 5. místě, rozdělená na základě územního principu do dvou skupin po 8 družstvech a do dvou skupin po 6 družstvech, přičemž družstva ve skupinách „P“ a „R“ se utkají tříkolově každý s každým (21 utkání) a družstva ve skupinách „S“ a „T“ se utkají čtyřkolově každý s každým (20 utkání) s tím, že v této části soutěže se výsledky z 1. části soutěže nezapočítávají.

- skupina „U“ - družstva umístěná po 1. části ve skupinách „J“ a „K“ na 5. - 7. místě a jedno družstvo, které z družstev umístěných po 1. části ve skupinách „J“ a „K“ na 4. místě dosáhlo nižšího pořadí ve smyslu čl. 418 SDR, se utkají čtyřkolově každý s každým (24 utkání) s tím, že v této části soutěže se výsledky z 1. části soutěže nezapočítávají.

3. část - O postup do ELJ

- družstva umístěná po části 2a) - „Nadstavbová“ ve skupinách „L“, „M“, „N“ a „O“ na 1. místě se utkají dvoukolově každý s každým (6 utkání), s tím, že v této části soutěže se výsledky utkání z předchozích částí soutěže nezapočítávají. Družstvo, které se po této části

soutěže umístí na 1. místě, získává ve smyslu čl. 208 SDŘ právo účasti v soutěži ELJ pro sezónu 2020/2021.

Utkání všech částí této soutěže se hrají tříbodovým systémem dle čl. 403 odst. 1. SDŘ. Není-li určen vítěz utkání v základní hrací době, hraje se utkání do rozhodnutí dle čl. 404 SDŘ s tím, že se nehraje prodloužení, ale následují samostatné nájezdy k určení vítěze utkání dle čl. 407 SDŘ bez použití písm. a) tohoto článku.

Konečné pořadí družstev bude stanoveno podle čl. 417 SDŘ, v průběhu soutěže je pořadí družstev určováno dle čl. 416 SDŘ.

Technické normy

1. V soutěži startují hráči ročníku narození 2000, 2001 a 2002.
2. Družstvo je povinno nastoupit do utkání LJ ve stanoveném počtu hráčů následovně:
 - a) minimálně 1, maximálně 2 brankáři a
 - b) minimálně 10, maximálně 18 hráčů do pole(výjimka z čl. 318 odst. 1. SDR)
3. V utkání LJ mohou za družstvo nastoupit maximálně 3 Cizinci, přičemž start brankáře-Cizince není povolen.
4. V utkání LJ mohou za družstvo nastoupit maximálně 4 hráči věkové kategorie dorostu (tj. hráči ročníku narození 2003 a 2004).
5. V utkání LJ může za družstvo nastoupit celkem maximálně 5 hráčů na střídavé hostování dle čl. 7 odst. 4. Přestupního řádu mimo klubů extraligy a I. ligy, a to:
 - z ELJ hráči ročníku narození 2002,
 - z ELIOD ELD hráči ročníku narození 2003.
6. Pořádající klub je v souladu s vnitřní směrnicí ČSLH č. 108 ze dne 13. 6. 2019 povinen zajistit při utkání přítomnost lékaře, zdravotní sestry, nebo zdravotnického záchranáře, kterým může být i para medik (student VŠ) po absolvování příslušných zkoušek.
7. Domácí družstvo je povinno k utkání LJ nastoupit ve světlých dresech, družstvo hostující v dresech tmavých.
8. Hráči družstva nemusí mít stejnou barvu helem, brankář může mít odlišnou barvu kalhot (výjimka z čl. 40 bodu i. Pravidel, viz také Příloha č. 3 Všeobecných ustanovení). Brankář, který v roce, v němž začala příslušná sezóna, dovršil či dovrší 17. rok věku (pro sezónu 2019-2020 se jedná o ročník narození 2002), a mladší, musí nosit obličejovou masku vyrobenou tak, aby jejími otvory nemohl proniknout puk ani čepel hole (výjimka z čl. 190 bodu ii. Pravidel, viz také příloha č. 3 Všeobecných ustanovení).
9. Na účast reprezentačního družstva Polské republiky věkové kategorie U18 se použije obdobně vnitřní směrnice ČSLH č. 88 ze dne 8. 6. 2017. Utkání, u něhož je reprezentační družstvo Polské republiky věkové kategorie U18 uvedeno na prvním místě, se koná na hřišti soupeře (tj. na hřišti družstva klubu, které je u utkání uvedeno na druhém místě) s tím, že veškeré náklady spojené s pořádáním takového utkání (konkrétně pronájem hrací plochy, náklady na pořadatelskou službu, na zdravotní službu a odměny rozhodčím, odměny pomocným rozhodčím atd.) uhradí polský svaz ledního hokeje (PZHL) nebo jím určená třetí osoba.
10. Rozbruslení družstev je 10 minut před začátkem utkání bez následné úpravy ledové plochy (výjimka z čl. 44 bodu iv. Pravidel).
11. Evidence trestů dle čl. 529 SDR se mezi jednotlivými částmi soutěže přenáší.

Liga juniorů - skupina E - I.část 2019 - 2020

1. kolo 08. 09. 2019 neděle

Č.ut.	Začátek	Domáci	Hosté	Výsledek
L 1401		HC Krkonoše	: HC Nová Paka :
L 1402		HC Frýdlant	: HC Dvůr Králové n.L. :

2. kolo 13. 09. 2019 pátek

Č.ut.	Začátek	Domáci	Hosté	Výsledek
L 1403		HC Nová Paka	: HC Frýdlant :
L 1404		HC Krkonoše	: Bílí Tygři Liberec "B" :

3. kolo 15. 09. 2019 neděle

Č.ut.	Začátek	Domáci	Hosté	Výsledek
L 1405		HC Frýdlant	: Bílí Tygři Liberec "B" :
L 1406		HC Dvůr Králové n.L.	: HC Nová Paka :

4. kolo 22. 09. 2019 neděle

Č.ut.	Začátek	Domáci	Hosté	Výsledek
L 1407		HC Dvůr Králové n.L.	: Bílí Tygři Liberec "B" :
L 1408		HC Krkonoše	: HC Frýdlant :

5. kolo 27. 09. 2019 pátek

Č.ut.	Začátek	Domáci	Hosté	Výsledek
L 1409		HC Dvůr Králové n.L.	: HC Krkonoše :
L 1410		HC Nová Paka	: Bílí Tygři Liberec "B" :

6. kolo 29. 09. 2019 neděle

Č.ut.	Začátek	Domáci	Hosté	Výsledek
L 1411		HC Nová Paka	: HC Krkonoše :
L 1412		HC Dvůr Králové n.L.	: HC Frýdlant :

7. kolo 06. 10. 2019 neděle

Č.ut.	Začátek	Domáci	Hosté	Výsledek
L 1413		HC Frýdlant	: HC Nová Paka :
L 1414		HC Krkonoše	: Bílí Tygři Liberec "B" :

8. kolo 11. 10. 2019 pátek

Č.ut.	Začátek	Domáci	Hosté	Výsledek
L 1415		HC Frýdlant	: Bílí Tygři Liberec "B" :
L 1416		HC Nová Paka	: HC Dvůr Králové n.L. :

9. kolo 13. 10. 2019 neděle

Č.ut.	Začátek	Domáci	Hosté	Výsledek
L 1417		HC Dvůr Králové n.L.	: Bílí Tygři Liberec "B" :
L 1418		HC Frýdlant	: HC Krkonoše :

10. kolo 20. 10. 2019 neděle

Č.ut.	Začátek	Domáci	Hosté	Výsledek
L 1419		HC Krkonoše	: HC Dvůr Králové n.L. :
L 1420		HC Nová Paka	: Bílí Tygři Liberec "B" :

Termíny	kdy je	Liberec "B" nalosován DOMA , tj. na ZS V Lomnici n.P. , kde bude svá utkání hrát, ale všechna utkání 1.části zatím odehraje venku , na ZS v Lomnici probíhá rekonstrukce ZS
----------------	---------------	---

LIGA JUNIORŮ
ADRESÁŘ KLUBŮ – sezóna 2019 – 2020

HC Frýdlant **reg. č. 50503 (HC FRÝDLANT, IČ: 26548046)**
sekretář: Vladimír Mikan, Fügnerova 1389, 464 01, Frýdlant
Tel.: +420 722 965 925
E-mail: vladimirmikan@seznam.cz
ZS: Fügnerova 1389, 464 01, Frýdlant

BÍLÍ TYGŘI LIBEREC **reg. č. 50502**
(Tělovýchovná jednota Bílí Tygři Liberec, z.s., IČ: 46744282)
sekretář: Libor Daněk,
adresa pro zasílání pošty:
Hokejový klub Lomnice nad Popelkou
Lomnice nad Popelkou 1535
512 51 Lomnice nad Popelkou
Tel.: +420 731 683 875
E-mail: danek@hcbilitygri.cz
ZS: Zimní stadion, Lomnice nad Popelkou 1535
512 51 Lomnice nad Popelkou

sekretář: Hokejový klub Lomnice nad Popelkou
Jaromír Dlouhý
Tel.: +420 604 790 916
E-mail: info@hclomnice.cz

HC Krkonoše **reg. č. 61012**
(HC Krkonoše, z.s., IČ: 26664968)
sekretář: Petr Srnský, Fügnerova 1288, 543 01, Vrchlabí
Tel.: +420 739 340 069
E-mail: petr.srnsky@hcvrchlabi.cz
ZS: Fügnerova 1288, 543 01, Vrchlabí
Na Lukách 460, 541 01, Trutnov

HC Nová Paka **reg. č. 60410**
(Bruslařský klub Nová Paka z.s., IČ: 47474335)
sekretář: Bohumil Šmika, Havlova 1795, 509 01 Nová Paka
Tel.: +420 777 857 721
E-mail: hokejnp@hokejnp.cz, smika@post.cz
ZS: Havlova 1795, 509 01 Nová Paka

HC Dvůr Králové

reg. č. 61010

(HC Dvůr Králové, z.s., IČ: 64201996)

sekretář:

Zbyněk Nosek, Lipnice 143, 544 01 Dvůr Králové nad Labem

Tel.: +420 775 981 757

E-mail: nosek.gdk@seznam.cz

ZS: nábřeží Jiřího Wolker 137, 544 01 Dvůr Králové nad Labem

Liga dorostu

Počet účastníků : 75

Počet utkání : 28 - 38

Hrací dny : pátek/sobota, neděle

Začátky utkání : neděle/sobota, státní svátky: 09,00 - 18,00,

všední dny: 16,30 - 19,00

System soutěže

1. část:

- 76 družstev rozděleno územně do 14 skupin; 6 družstev ve skupině „A“, 6 družstev ve skupině „B“, 6 družstev ve skupině „C“, 5 družstev ve skupině „D“, 5 družstev ve skupině „E“, 5 družstev ve skupině „F“, 4 družstva ve skupině „G“, 5 družstev ve skupině „H“, 5 družstev ve skupině „I“, 5 družstev ve skupině „J“, 6 družstev ve skupině „K“, 6 družstev ve skupině „L“, 5 družstev ve skupině „M“ a 6 družstev ve skupině „N“; družstva se ve skupinách utkají dvoukolově každý s každým (8 - 10 utkání), ve skupině „G“ se družstva utkají tříkolově každý s každým (9 utkání).

2. část

a) - Nadstavbová:

- skupiny „O“, „P“, „Q“ - družstva umístěná po 1. části ve skupinách „A“, „B“, „C“ a „K“ na 1. - 3. místě, ve skupinách „D“, „E“, „F“, „G“, „H“, „I“ a „J“ na 1. a 2. místě a jedno družstvo, které z družstev umístěných ve skupinách „D“, „E“, „F“, „G“, „H“, „I“ a „J“ na 3. místě dosáhlo ve smyslu čl. 418 SDR nejvyššího pořadí, rozdělená na základě územního principu do tří skupin po 9 družstvech se v jednotlivých skupinách utkají tříkolově každý s každým (24 utkání) s tím, že v této části soutěže se výsledky z 1. části soutěže nezapočítávají.

- skupina „R“ - družstva umístěná po 1. části ve skupinách „L“, „M“ a „N“ na 1. - 3. místě se utkají tříkolově každý s každým (24 utkání) s tím, že v této části soutěže se výsledky z 1. části soutěže nezapočítávají.

b) - O umístění:

- skupiny „S“, „T“, „U“, „V“ a „W“ - družstva umístěná po 1. části ve skupinách „A“, „B“, „C“, „K“ na 4. - 6. místě, ve skupinách „D“, „E“, „F“, „G“, „H“, „I“ a „J“ na 4. - 5. místě a 6 družstev, která po 1. části dosáhla z družstev umístěných ve skupinách „D“, „E“, „F“, „G“, „H“, „I“ a „J“ na 3. místě nejnižšího pořadí ve smyslu čl. 418 SDR, rozdělená na základě územního principu do pěti skupin, se v jednotlivých skupinách utkají čtyřkolově každý s každým (20 - 24 utkání) s tím, že v této části soutěže se výsledky z 1. části soutěže nezapočítávají. - skupina „X“ - družstva umístěná po 1. části ve skupinách „L“ a „N“ na 4. - 6. místě a družstva umístěná ve skupině „M“ na 4. a 5. místě se utkají tříkolově každý s každým (24 utkání) s tím, že v této části soutěže se výsledky z 1. části

3. část - O postup do baráže o účast v ELIOD ELD

- družstva umístěná po části 2a) - „Nadstavbová“ ve skupinách „O“, „P“, „Q“ a „R“ na 1. místě se utkají dvoukolově každý s každým (6 utkání), s tím, že v této části soutěže se výsledky utkání

z předchozích částí soutěže nezapočítávají. Této části soutěže se nemohou zúčastnit „B“ družstva klubů hrajících ELIOD ELD. V případě, že se „B“ družstvo klubu hrajícího ELIOD ELD umístí po části 2a) - „Nadstavbové“ v příslušné skupině na 1. místě, postupuje do této části soutěže družstvo na dalším místě tabulky téže skupiny, přičemž stejně se postupuje, umístí-li se „B“ družstva klubů hrajících ELIOD ELD po části 2a) - „Nadstavbové“ v příslušné skupině na 1. a 2. místě atd.

Družstva, která se po této části soutěže umístí na 1. a 2. místě, získávají právo účasti v baráži o účast v ELIOD ELD pro sezónu 2020/2021.

Utkání všech částí této soutěže se hrají tříbodovým systémem dle čl. 403 odst. 1. SDŘ s tím, že není-li určen vítěz utkání v základní hrací době, hraje se utkání do rozhodnutí dle čl. 404 SDŘ s tím, že se nehraje prodloužení, ale následují samostatné nájezdy k určení vítěze utkání dle čl. 407 SDŘ bez použití písm. a) tohoto článku.

Konečné pořadí družstev bude stanoveno podle čl. 417 SDŘ, v průběhu soutěže je pořadí družstev určováno dle čl. 416 SDŘ.

Technické normy

1. V soutěži startují hráči ročníku narození 2003 a 2004.
2. Družstvo je povinno nastoupit do utkání LD ve stanoveném počtu hráčů následovně:
 - a) minimálně 1, maximálně 2 brankáři a
 - b) minimálně 10, maximálně 18 hráčů do pole(výjimka z čl. 318 odst. 1. SDŘ)
3. V utkání LD mohou za družstvo nastoupit maximálně 3 Cizinci, přičemž start brankáře-Cizince není povolen.
4. V utkání LD mohou v souladu s čl. 219 odst. 1. SDŘ za družstvo nastoupit maximálně 4 hráči věkové kategorie starších žáků (tj. hráči ročníku narození 2005 a 2006).
5. V utkání LD může za družstvo nastoupit celkem maximálně 5 hráčů na střídavé hostování dle čl. 7 odst. 5. Přestupního řádu mimo klubů extraligy a I. ligy, a to:
 - z ELIOD ELD hráči ročníku narození 2004,
 - z LSŽ hráči ročníku narození 2005.
6. Ustanovení čl. 220 SDŘ se nevztahuje na kluby mající zařazena družstva „A“ a „B“ v rámci soutěží ELIOD ELD a LD.
7. Pořádající klub je v souladu s vnitřní směrnici ČSLH č. 108 ze dne 13. 6. 2019 povinen zajistit při utkání přítomnost lékaře, zdravotní sestry, nebo zdravotnického záchranáře, kterým může být i para medik (student VŠ) po absolvování příslušných zkoušek.
8. Je-li zápis o utkání zpracován dle čl. 326 odst. 2. písm. b) SDŘ, je pořádající klub povinen po utkání zajistit oboustrannou kopii zápisu o utkání pro hostující družstvo, případně delegáta utkání.
9. Domácí družstvo je povinno k utkání LD nastoupit ve světlých dresech, družstvo hostující v dresech tmavých.
10. Hráči družstva nemusí mít stejnou barvu helem, brankář může mít odlišnou barvu kalhot (výjimka z čl. 40 bodu i. Pravidel, viz také Příloha č. 3 Všeobecných ustanovení). Brankář, který v roce, v němž začala příslušná sezóna, dovršil či dovrší 17. rok věku (pro sezónu 2019-2020 se jedná o ročník narození 2002), a mladší, musí nosit obličejovou masku vyrobenou tak, aby jejími otvory nemohl proniknout puk ani čepel hole (výjimka z čl. 190 bodu ii. Pravidel, viz také příloha č. 3 Všeobecných ustanovení).
11. Na účast reprezentačního družstva Polské republiky věkové kategorie U16 se použije obdobně vnitřní směrnice ČSLH č. 88 ze dne 8. 6. 2017. Utkání, u něhož je reprezentační družstvo Polské republiky věkové kategorie U16 uvedeno na prvním místě, se koná na hřišti soupeře (tj. na hřišti družstva klubu, které je u utkání uvedeno na druhém místě) s tím, že veškeré náklady spojené s pořádáním takového utkání (konkrétně pronájem hrací plochy, náklady na pořadatelskou službu, na zdravotní službu a odměny rozhodčím,

odměny pomocným rozhodčím atd.) uhradí polský svaz ledního hokeje (PZHL) nebo jím určená třetí osoba.

12. Rozbruslení družstev je 10 minut před začátkem utkání bez následné úpravy ledové plochy (výjimka z čl. 44 bodu iv. Pravidel).

13. Evidence trestů dle čl. 529 SDR se mezi jednotlivými částmi soutěže přenáší.

LIGA DOROSTU

ADRESÁŘ KLUBŮ – sezóna 2019 – 2020

HC Frýdlant

sekretář:

reg. č. 50503 (HC FRÝDLANT, IČ: 26548046)

Vladimír Mikan, Fügnerova 1389, 464 01, Frýdlant

Tel.: +420 722 965 925

E-mail: vladimirmikan@seznam.cz

ZS: Fügnerova 1389, 464 01, Frýdlant

T.J.HC Jablonec nad Nisou

sekretář:

reg. č. 50401 (T.J. HC Jablonec nad Nisou, IČ: 64668495)

Alena Stehnová, Sadová 4646/2, 466 01, Jablonec nad Nisou

Tel.: +420 602 171 859

E-mail: info@hcvlci.cz

ZS: Sadová 4646/2, 466 01, Jablonec nad Nisou

BÍLÍ TYGRŮ LIBEREC

sekretář:

reg. č. 50502

(Tělovýchovná jednota Bílí Tygři Liberec, z.s., IČ: 46744282)

Libor Daněk,

adresa pro zasílání pošty:

Hokejový klub Lomnice nad Popelkou

Lomnice nad Popelkou 1535

512 51 Lomnice nad Popelkou

Tel.: +420 731 683 875

E-mail: danek@hcbilitygri.cz

ZS: Zimní stadion, Lomnice nad Popelkou 1535

512 51 Lomnice nad Popelkou

sekretář:

Hokejový klub Lomnice nad Popelkou

Jaromír Dlouhý

Tel.: +420 604 790 916

E-mail: info@hclomnice.cz

HC TS Varnsdorf

sekretář:

reg. č. 50203 (HC TS Varnsdorf, z.s., IČ: 46717331)

Josef Hambálek, Poštovní 3126, 407 47, Varnsdorf

Tel.: +420 603 219 792

E-mail: hambalek@hambalek.cz

ZS: Otavská 2931, 407 47, Varnsdorf

HC Česká Lípa

sekretář:

reg. č. 50101 (Hokejový klub Česká Lípa, IČ: 46750444)

Tomáš Kučera, Barvířská 2690, 470 01, Česká Lípa

Tel.: +420 737 858 612

E-mail: ttkucera@seznam.cz

ZS: Barvířská 2690, 470 01, Česká Lípa

HC Děčín

sekretář:

reg. č. 50201 (HC Děčín, spolek, IČ: 69387605)

Martin Pošusta, Oblouková 638/21, 405 02, Děčín 1

Tel.: +420 774 450 188

E-mail: posusta@hcdecin.cz

ZS: Oblouková 638/21, 405 02, Děčín 1

Regionální liga dorostu - skupina C - I.část 2019 - 2020

1. kolo 08. 09. 2019 neděle

Č.ut.	Začátek	Domáci	Hosté	Výsledek
L 3101		TJ HC Jablonec n/N	: HC Frýdlant :
L 3102		HC Děčín	: HC TS Varnsdorf :
L 3103		HC Česká Lípa	: Bílí Tygři Liberec "B" :

2. kolo 14. 09. 2019 sobota

Č.ut.	Začátek	Domáci	Hosté	Výsledek
L 3104		HC Frýdlant	: Bílí Tygři Liberec "B" :
L 3105		HC TS Varnsdorf	: HC Česká Lípa :
L 3106		TJ HC Jablonec n/N	: HC Děčín :

3. kolo 15. 09. 2019 neděle

	Začátek	Domáci	Hosté	Výsledek
L 3107		HC Děčín	: HC Frýdlant :
L 3108		HC Česká Lípa	: TJ HC Jablonec n/N :
L 3109		HC TS Varnsdorf	: Bílí Tygři Liberec "B" :

4. kolo 22. 09. 2019 neděle

Č.ut.	Začátek	Domáci	Hosté	Výsledek
L 3110		HC Frýdlant	: HC TS Varnsdorf :
L 3111		TJ HC Jablonec n/N	: Bílí Tygři Liberec "B" :
L 3112		HC Děčín	: HC Česká Lípa :

5. kolo 28. 09. 2019 sobota

Č.ut.	Začátek	Domáci	Hosté	Výsledek
L 3113		HC Česká Lípa	: HC Frýdlant :
L 3114		HC Děčín	: Bílí Tygři Liberec "B" :
L 3115		HC TS Varnsdorf	: TJ HC Jablonec n/N :

6. kolo 29. 09. 2019 neděle

Č.ut.	Začátek	Domáci	Hosté	Výsledek
L 3116		HC Frýdlant	: TJ HC Jablonec n/N :
L 3117		HC TS Varnsdorf	: HC Děčín :
L 3118		HC Česká Lípa	: Bílí Tygři Liberec "B" :

7. kolo 06. 10. 2019 neděle

Č.ut.	Začátek	Domáci	Hosté	Výsledek
L 3119		HC Frýdlant	: Bílí Tygři Liberec "B" :
L 3120		HC Česká Lípa	: HC TS Varnsdorf :
L 3121		HC Děčín	: TJ HC Jablonec n/N :

8. kolo 12. 10. 2019 sobota

Č.ut.	Začátek	Domáci	Hosté	Výsledek
L 3122		HC Frýdlant	: HC Děčín :
L 3123		TJ HC Jablonec n/N	: HC Česká Lípa :
L 3124		HC TS Varnsdorf	: Bílí Tygři Liberec "B" :

9. kolo 13. 10. 2019 neděle

	Č.ut.	Začátek	Domáci	Hosté	Výsledek
L	3125		HC TS Varnsdorf	: HC Frýdlant :
L	3126		TJ HC Jablonec n/N	: Bílí Tygři Liberec "B" :
L	3127		HC Česká Lípa	: HC Děčín :

10. kolo 20. 10. 2019 neděle

	Č.ut.	Začátek	Domáci	Hosté	Výsledek
L	3128		HC Frýdlant	: HC Česká Lípa :
L	3129		HC Děčín	: Bílí Tygři Liberec "B" :
L	3130		TJ HC Jablonec n/N	: HC TS Varnsdorf :

Termíny	kdy je	Liberec "B" nalosován DOMA, tj. na ZS V Lomnici n.P., kde bude svá utkání hrát, ale všechna utkání 1.části zatím odehraje venku, na ZS v Lomnici probíhá rekonstrukce ZS
----------------	---------------	---

Liga starších žáků „B“ 2005-2006 a Liga mladších žáků „D“ 2007-2008

Počet účastníků	:	128 družstev v kategorii starších žáků 163 družstev v kategorii mladších žáků
Počet utkání	:	20 - 30
Hrací dny	:	sobota / neděle a v určených dnech školního volna

Systém soutěže

Skupiny 9-12

1. část:

- 27 družstev kategorie starších žáků a 28 družstev kategorie mladších žáků rozděleno územně do 4 skupin; 7 družstev v kategorii starších žáků/7 družstev v kategorii mladších žáků (při upřesnění počtu družstev dále také jako „7/7“) ve skupině 9 - „Liberecká“ a 7/7 ve skupině 10 - „Královéhradecká I“, 6/7 ve skupině 11 - „Královéhradecká II“, a 7/7 ve skupině 12 - „Pardubická“; družstva se ve skupinách utkají dvoukolově každý s každým (12 utkání)

2. část

a) nadstavbová:

- družstva umístěná po 1. části ve skupině 9 - „Liberecká“, ve skupině 10 - „Královéhradecká I“, ve skupině 11 - „Královéhradecká II“ a ve skupině 12 - „Pardubická“ na základě součtové tabulky kategorie starších žáků a mladších žáků na 1. - 2. místě se utkají dvoukolově každý s každým (14 utkání) s tím, že v této části soutěže se výsledky utkání z 1. části soutěže nezapočítávají.

b) o umístění:

- družstva umístěná po 1. části na 3. - 7. místě budou řídicím orgánem soutěže na základě územního principu rozdělena do dvou skupin; družstva se ve skupinách utkají dvoukolově každý s každým (16-18 utkání) s tím, že v této části soutěže se výsledky utkání z 1. části soutěže nezapočítávají.

Skupiny 16-17

1. část:

- 20 družstev kategorie starších žáků a 22 družstev kategorie mladších žáků rozděleno územně do 2 skupin; 10/11 ve skupině 16 - „Olomoucká“ a 10/11 ve skupině 17 - „Moravskoslezská“; družstva se ve skupinách utkají dvoukolově každý s každým (20 utkání).

2. část

a) nadstavbová:

- družstva umístěná po 1. části ve skupině 16 - „Olomoucká“ a ve skupině 17 - „Moravskoslezská“ na základě součtové tabulky kategorie starších žáků a mladších žáků na 1. - 5. místě se utkají s družstvy umístěnými na 1. - 5. místě druhé skupiny dvoukolově každý s každým (10 utkání) s tím, že v této části soutěže se výsledky utkání z 1. části soutěže nezapočítávají.

b) o umístění:

- družstva umístěná po 1. části ve skupině 16 - „Olomoucká“ a ve skupině 17 - „Moravskoslezská“ na základě součtové tabulky kategorie starších žáků a mladších žáků na 6. - 10. místě se utkají s družstvy umístěnými na 6. - 10. místě druhé skupiny dvoukolově každý s každým (10 utkání) s tím, že v této části soutěže se výsledky utkání z 1. části soutěže nezapočítávají.

Skupiny 18-21

1. část:

- 24 družstev kategorie starších žáků a 23 družstev kategorie mladších žáků rozděleno územně do 4 skupin; 6/6 ve skupině 18 - „Středočeská I“ a 6/5 ve skupině 19 - „Středočeská II“, 6/6 ve skupině 20 - „Středočeská III“ a 6/6 ve skupině 21 - „Středočeská IV“; družstva se ve skupinách utkají dvoukolově každý s každým (8-10 utkání).

2. část

a) nadstavbová:

- družstva umístěná po 1. části ve skupinách 18 - „Středočeská I“, 19 - „Středočeská II“, 20 - „Středočeská III“ a 21 - „Středočeská IV“ na základě součtové tabulky kategorie starších žáků a mladších žáků na 1. - 3. místě se utkají s družstvy umístěnými na 1. - 3. místě ostatních skupin dvoukolově každý s každým (18 utkání) s tím, že v této části soutěže se započítávají výsledky všech utkání z 1. části soutěže.

b) o umístění:

- družstva umístěná po 1. části ve skupinách 18 - „Středočeská I“, 19 - „Středočeská II“, 20 - „Středočeská III“ a 21 - „Středočeská IV“ na základě součtové tabulky kategorie starších žáků a mladších žáků na 4. - 6. místě se utkají s družstvy umístěnými na 4. - 6. místě ostatních skupin dvoukolově každý s každým (16-18 utkání) s tím, že v této části soutěže se započítávají výsledky všech utkání z 1. části soutěže.

Systém skupin 6, 7, 13

1. část:

- 27 družstev kategorie starších žáků a 27 družstev kategorie mladších žáků rozděleno územně do 3 skupin; 9/9 ve skupině 6 - „Karlovarská“, 9/9 ve skupině 7 - „Ústecká“, 9/9 ve skupině 13 - „Vysočina; družstva se ve skupinách utkají tříkolově každý s každým (24 utkání).

Systém skupin 14 a 15

1. část:

- 15 družstev kategorie starších žáků a 15 družstev kategorie mladších žáků rozděleno územně do 2 skupin; 7/7 ve skupině 14 - „Jihomoravská“, 8/8 ve skupině 15 - „Zlínská“; družstva se ve skupinách utkají čtyřkolově každý s každým (24-28 utkání).

Systém skupiny 8

1. část:

- 15 družstev kategorie starších žáků a 16 družstev kategorie mladších žáků ve skupině 8 - „Jihočesko-Plzeňská“; družstva se ve skupině utkají dvoukolově každý s každým (28-30 utkání).

Systém skupin 22, 23, 24 a 25

1. část:

- 26 družstev kategorie mladších žáků rozděleno územně do 4 skupin; 6 družstev ve skupině 22 - „Ústecko-Středočeská“, 6 družstev ve skupině 23 - „Středočeská V“, 6 družstev ve skupině 24 - „Jihočeská“ a 8 družstev ve skupině 25 - „Pardubická-Vysočina“; družstva se ve skupinách utkají čtyřkolově každý s každým (20-28 utkání).

Systém skupiny 26

1. část:

- 8 družstev kategorie mladších žáků ve skupině 26 - „Jihomoravská II“; družstva se ve skupině utkají tříkolově každý s každým (21 utkání).

Všechna utkání soutěže se hrají dvoubodovým systémem dle čl. 402 SDR.

Konečné pořadí družstev bude stanoveno podle čl. 417 SDR, v průběhu soutěže je pořadí družstev určováno dle čl. 416 SDR.

Technické normy

1. V soutěži kategorie starších žáků „B“ startují hráči ročníku narození 2005 a 2006. V soutěži kategorie mladších žáků „D“ startují hráči ročníku narození 2007 a 2008.
2. V utkání kategorie starších žáků „B“ mohou v souladu s čl. 219 odst. 1. SDŘ za družstvo nastoupit maximálně 3 hráči ročníku narození 2007. V utkání kategorie mladších žáků „D“ mohou v souladu s čl. 219 odst. 1. SDŘ za družstvo nastoupit maximálně 3 hráči ročníku narození 2009.
3. V utkání kategorie starších žáků „B“ a mladších žáků „D“ mohou za družstvo nastoupit maximálně 3 Cizinci.
4. V utkání kategorie starších žáků „B“ mohou v souladu s čl. 218 SDŘ za družstvo nastoupit dívky ročníku narození 2003 a 2004, a to bez omezení jejich počtu. V utkání kategorie mladších žáků „D“ mohou v souladu s čl. 218 SDŘ za družstvo nastoupit dívky ročníku narození 2005 a 2006, a to bez omezení jejich počtu.
5. Je-li zápis o utkání zpracován dle čl. 326 odst. 2. písm. b) SDŘ, je pořádající klub povinen po utkání zajistit oboustrannou kopii zápisu o utkání pro hostující družstvo, případně delegáta utkání.
6. Pořádající klub je v souladu s vnitřní směrnicí ČSLH č. 108 ze dne 13. 6. 2019 povinen zajistit při utkání přítomnost lékaře, zdravotní sestry, nebo zdravotnického záchranáře.
7. Utkání kategorie mladších žáků „D“ se při hře „do těla“ řídí jednotlivými ustanoveními vnitřní směrnice ČSLH č. 102 ze dne 2. 5. 2018.
8. Rozbruslení družstev je 10 minut před začátkem utkání bez následné úpravy ledové plochy (výjimka z čl. 44 bodu iv. Pravidel).
9. Utkají-li se družstva mající v soutěži LSŽ „B“ a LMŽ „D“ zařazena družstva obou věkových kategorií, jsou utkání organizována jako tzv. dvojutkání, kdy první utkání hraje kategorie mladších žáků, po nich kategorie starších žáků. V takovém případě se hrací plocha upravuje vždy po odehrání dvou třetin. Utkají-li se družstva, z nichž alespoň jedno má v soutěži LSŽ „B“ a LMŽ „D“ zařazeno právě jedno družstvo věkové kategorie, upravuje se ledová plocha vždy po 2. třetině utkání. (výjimka z čl. 44 bodu iv. Pravidel)
10. Ustanovení čl. 220 SDŘ se nevztahuje na kluby mající družstva „A“ a „B“ v rámci soutěží LSŽ „A“ a LSŽ „B“, resp. LMŽ „C“ a LMŽ „D“.
11. Evidence trestů dle čl. 529 SDŘ se mezi jednotlivými částmi soutěže přenáší.
12. Hráč klubu majícího družstva „A“ a „B“ v rámci soutěží LSŽ „A“ a LSŽ „B“, resp. LMŽ „C“ a LMŽ „D“, smí v rámci uvedených soutěží nastoupit o víkendu pouze za družstvo LSŽ „A“, nebo za družstvo LSŽ „B“, resp. za družstvo LMŽ „C“, nebo za družstvo LMŽ „D“. Porušení znamená neoprávněný start se všemi z toho plynoucími důsledky.
13. Pokud jakékoliv družstvo klubu majícího družstva „A“ a „B“ v rámci soutěží LSŽ „A“ a LSŽ „B“, resp. LMŽ „C“ a LMŽ „D“, odstoupí ze soutěže, nebo bude ze soutěže vyloučeno, může klub pokračovat pouze v soutěži LSŽ „B“, resp. LMŽ „D“.
14. Utkání kategorie LSŽ „B“ a utkání kategorie LMŽ „D“ jsou řízena systémem dvou rozhodčích.
15. Ze soutěže LSŽ „B“ se dle čl. 7 odst. 5. přestupního řádu mimo klubů extraligy a I. ligy povoluje hostování mezi soutěžemi (střídavý start) hráčům ročníku narození 2005, a to:
 - nejdéle do 30. 4. 2020,
 - do LD, pokud se mateřský klub hráče soutěže LD neúčastní.

Skupina 9 – I.část 2019 - 2020					
Liga mladších žáků "D" a Liga starších žáků "B" - I.část					
	MŽ	SŽ			
1. kolo 07. 09. 2019 sobota					Výsledek
L	6001	8001	HC Česká Lípa	: HC Turnov 1931 :
L	6002	8002	Bílí Tygři Liberec	: TJ HC Jablonec nad Nisou :
L	6003	8003	HC Frýdlant	: HC Lomnice nad Popelkou :
				:	
2. kolo 14. 09. 2019 sobota					Výsledek
L	6004	8004	TJ HC Jablonec nad Nisou	: HC Frýdlant :
L	6005	8005	HC Turnov 1931	: Bílí Tygři Liberec :
L	6006	8006	HC Varnsdorf	: HC Česká Lípa :
3. kolo 21. 09. 2019 sobota					Výsledek
L	6007	8007	Bílí Tygři Liberec	: HC Varnsdorf :
L	6008	8008	HC Frýdlant	: HC Turnov 1931 :
L	6009	8009	TJ HC Jablonec nad Nisou	: HC Lomnice nad Popelkou :
4. kolo 28. 09. 2019 sobota					Výsledek
L	6010	8010	HC Turnov 1931	: HC Lomnice nad Popelkou :
L	6011	8011	HC Varnsdorf	: HC Frýdlant :
L	6012	8012	HC Česká Lípa	: Bílí Tygři Liberec :
				:	
5. kolo 05. 10. 2019 sobota					Výsledek
L	6013	8013	HC Frýdlant	: HC Česká Lípa :
L	6014	8014	HC Varnsdorf	: HC Lomnice nad Popelkou :
L	6015	8015	TJ HC Jablonec nad Nisou	: HC Turnov 1931 :
6. kolo 12. 10. 2019 sobota					Výsledek
L	6016	8016	HC Varnsdorf	: TJ HC Jablonec nad Nisou :
L	6017	8017	HC Česká Lípa	: HC Lomnice nad Popelkou :
L	6018	8018	Bílí Tygři Liberec	: HC Frýdlant :
7. kolo 19. 10. 2019 sobota					Výsledek
L	6019	8019	Bílí Tygři Liberec	: HC Lomnice nad Popelkou :
L	6020	8020	TJ HC Jablonec nad Nisou	: HC Česká Lípa :
L	6021	8021	HC Turnov 1931	: HC Varnsdorf :
8. kolo 20. 10. 2019 neděle					Výsledek
L	6022	8022	HC Turnov 1931	: HC Česká Lípa :
L	6023	8023	TJ HC Jablonec nad Nisou	: Bílí Tygři Liberec :
L	6024	8024	HC Frýdlant	: HC Lomnice nad Popelkou :

9. kolo 26. 10. 2019 sobota						Výsledek
L	6025	8025	HC Frýdlant	:	TJ HC Jablonec nad Nisou :
L	6026	8026	Bílí Tygři Liberec	:	HC Turnov 1931 :
L	6027	8027	HC Česká Lípa	:	HC Varnsdorf :
10. kolo 02. 11. 2019 sobota						Výsledek
L	6028	8028	HC Varnsdorf	:	Bílí Tygři Liberec :
L	6029	8029	HC Turnov 1931	:	HC Frýdlant :
L	6030	8030	TJ HC Jablonec nad Nisou	:	HC Lomnice nad Popelkou :
11. kolo 09. 11. 2019 sobota						Výsledek
L	6031	8031	HC Turnov 1931	:	HC Lomnice nad Popelkou :
L	6032	8032	HC Frýdlant	:	HC Varnsdorf :
L	6033	8033	Bílí Tygři Liberec	:	HC Česká Lípa :
12. kolo 16. 11. 2019 sobota						Výsledek
L	6034	8034	HC Česká Lípa	:	HC Frýdlant :
L	6035	8035	HC Varnsdorf	:	HC Lomnice nad Popelkou :
L	6036	8036	HC Turnov 1931	:	TJ HC Jablonec nad Nisou :
13. kolo 17. 11. 2019 neděle						Výsledek
L	6037	8037	TJ HC Jablonec nad Nisou	:	HC Varnsdorf :
L	6038	8038	HC Česká Lípa	:	HC Lomnice nad Popelkou :
L	6039	8039	HC Frýdlant	:	Bílí Tygři Liberec :
14. kolo 30. 11. 2019 sobota						Výsledek
L	6040	8040	Bílí Tygři Liberec	:	HC Lomnice nad Popelkou :
L	6041	8041	HC Česká Lípa	:	TJ HC Jablonec nad Nisou :
L	6042	8042	HC Varnsdorf	:	HC Turnov 1931 :

Termíny	kdy je	HC Lomnice n.P. nalosován DOMA , tj. na ZS V Lomnici n.P. , kde bude svá utkání hrát, ale všechna utkání 1.části zatím odehraje venku, na ZS v Lomnici probíhá rekonstrukce ZS
----------------	---------------	---

Skupina 9 a 10 - 2019 - 2020						
Liga mladších žáků - "D" a Liga starších žáků - "B" - II.část (B)						
	MŽ	SŽ				
	1. kolo 07. 12. 2019 sobota					Výsledek
L	6043	8043	3. ze skupiny 9	:	7. ze skupiny 10 :
L	6044	8044	3. ze skupiny 10	:	7. ze skupiny 9 :
L	6045	8045	4. ze skupiny 9	:	6. ze skupiny 10 :
L	6046	8046	4. ze skupiny 10	:	6. ze skupiny 9 :
L	6047	8047	5. ze skupiny 9	:	5. ze skupiny 10 :
	2. kolo 14. 12. 2019 sobota					Výsledek
L	6048	8048	7. ze skupiny 10	:	5. ze skupiny 10 :
L	6049	8049	6. ze skupiny 9	:	5. ze skupiny 9 :
L	6050	8050	6. ze skupiny 10	:	4. ze skupiny 10 :
L	6051	8051	7. ze skupiny 9	:	4. ze skupiny 9 :
L	6052	8052	3. ze skupiny 9	:	3. ze skupiny 10 :
	3. kolo 15. 12. 2019 neděle					Výsledek
L	6053	8053	3. ze skupiny 10	:	7. ze skupiny 10 :
L	6054	8054	4. ze skupiny 9	:	3. ze skupiny 9 :
L	6055	8055	4. ze skupiny 10	:	7. ze skupiny 9 :
L	6056	8056	5. ze skupiny 9	:	6. ze skupiny 10 :
L	6057	8057	5. ze skupiny 10	:	6. ze skupiny 9 :
	4. kolo 21. 12. 2019 sobota					Výsledek
L	6058	8058	7. ze skupiny 10	:	6. ze skupiny 9 :
L	6059	8059	6. ze skupiny 10	:	5. ze skupiny 10 :
L	6060	8060	7. ze skupiny 9	:	5. ze skupiny 9 :
L	6061	8061	3. ze skupiny 9	:	4. ze skupiny 10 :
L	6062	8062	3. ze skupiny 10	:	4. ze skupiny 9 :
	5. kolo 04. 01. 2020 sobota					Výsledek
L	6063	8063	4. ze skupiny 9	:	7. ze skupiny 10 :
L	6064	8064	4. ze skupiny 10	:	3. ze skupiny 10 :
L	6065	8065	5. ze skupiny 9	:	3. ze skupiny 9 :
L	6066	8066	5. ze skupiny 10	:	7. ze skupiny 9 :
L	6067	8067	6. ze skupiny 9	:	6. ze skupiny 10 :
	6. kolo 11. 01. 2020 sobota					Výsledek
L	6068	8068	7. ze skupiny 10	:	6. ze skupiny 10 :
L	6069	8069	7. ze skupiny 9	:	6. ze skupiny 9 :
L	6070	8070	3. ze skupiny 9	:	5. ze skupiny 10 :
L	6071	8071	3. ze skupiny 10	:	5. ze skupiny 9 :
L	6072	8072	4. ze skupiny 9	:	4. ze skupiny 10 :

	7. kolo 12. 01. 2020 neděle					Výsledek
L	6073	8073	4. ze skupiny 10	:	7. ze skupiny 10 :
L	6074	8074	5. ze skupiny 9	:	4. ze skupiny 9 :
L	6075	8075	5. ze skupiny 10	:	3. ze skupiny 10 :
L	6076	8076	6. ze skupiny 9	:	3. ze skupiny 9 :
L	6077	8077	6. ze skupiny 10	:	7. ze skupiny 9 :
	8. kolo 25. 01. 2020 sobota					Výsledek
L	6078	8078	7. ze skupiny 10	:	7. ze skupiny 9 :
L	6079	8079	3. ze skupiny 9	:	6. ze skupiny 10 :
L	6080	8080	3. ze skupiny 10	:	6. ze skupiny 9 :
L	6081	8081	4. ze skupiny 9	:	5. ze skupiny 10 :
L	6082	8082	4. ze skupiny 10	:	5. ze skupiny 9 :
	9. kolo 26. 01. 2020 neděle					Výsledek
L	6083	8083	5. ze skupiny 9	:	7. ze skupiny 10 :
L	6084	8084	5. ze skupiny 10	:	4. ze skupiny 10 :
L	6085	8085	6. ze skupiny 9	:	4. ze skupiny 9 :
L	6086	8086	6. ze skupiny 10	:	3. ze skupiny 10 :
L	6087	8087	7. ze skupiny 9	:	3. ze skupiny 9 :
	10. kolo 01. 02. 2020 sobota					Výsledek
L	6088	8088	7. ze skupiny 10	:	3. ze skupiny 9 :
L	6089	8089	7. ze skupiny 9	:	3. ze skupiny 10 :
L	6090	8090	6. ze skupiny 10	:	4. ze skupiny 9 :
L	6091	8091	6. ze skupiny 9	:	4. ze skupiny 10 :
L	6092	8092	5. ze skupiny 10	:	5. ze skupiny 9 :
	11. kolo 08. 02. 2020 sobota					Výsledek
L	6093	8093	5. ze skupiny 10	:	7. ze skupiny 10 :
L	6094	8094	5. ze skupiny 9	:	6. ze skupiny 9 :
L	6095	8095	4. ze skupiny 10	:	6. ze skupiny 10 :
L	6096	8096	4. ze skupiny 9	:	7. ze skupiny 9 :
L	6097	8097	3. ze skupiny 10	:	3. ze skupiny 9 :
	12. kolo 15. 02. 2020 sobota					Výsledek
L	6098	8098	7. ze skupiny 10	:	3. ze skupiny 10 :
L	6099	8099	3. ze skupiny 9	:	4. ze skupiny 9 :
L	6100	8100	7. ze skupiny 9	:	4. ze skupiny 10 :
L	6101	8101	6. ze skupiny 10	:	5. ze skupiny 9 :
L	6102	8102	6. ze skupiny 9	:	5. ze skupiny 10 :

	13. kolo 16. 02. 2020 neděle					Výsledek
L	6103	8103	6. ze skupiny 9	:	7. ze skupiny 10 :
L	6104	8104	5. ze skupiny 10	:	6. ze skupiny 10 :
L	6105	8105	5. ze skupiny 9	:	7. ze skupiny 9 :
L	6106	8106	4. ze skupiny 10	:	3. ze skupiny 9 :
L	6107	8107	4. ze skupiny 9	:	3. ze skupiny 10 :
	14. kolo 29. 02. 2020 sobota					Výsledek
L	6108	8108	7. ze skupiny 10	:	4. ze skupiny 9 :
L	6109	8109	3. ze skupiny 10	:	4. ze skupiny 10 :
L	6110	8110	3. ze skupiny 9	:	5. ze skupiny 9 :
L	6111	8111	7. ze skupiny 9	:	5. ze skupiny 10 :
L	6112	8112	6. ze skupiny 10	:	6. ze skupiny 9 :
	15. kolo 14. 03. 2020 sobota					Výsledek
L	6113	8113	6. ze skupiny 10	:	7. ze skupiny 10 :
L	6114	8114	6. ze skupiny 9	:	7. ze skupiny 9 :
L	6115	8115	5. ze skupiny 10	:	3. ze skupiny 9 :
L	6116	8116	5. ze skupiny 9	:	3. ze skupiny 10 :
L	6117	8117	4. ze skupiny 10	:	4. ze skupiny 9 :
	16. kolo 15. 03. 2020 neděle					Výsledek
L	6118	8118	7. ze skupiny 10	:	4. ze skupiny 10 :
L	6119	8119	4. ze skupiny 9	:	5. ze skupiny 9 :
L	6120	8120	3. ze skupiny 10	:	5. ze skupiny 10 :
L	6121	8121	3. ze skupiny 9	:	6. ze skupiny 9 :
L	6122	8122	7. ze skupiny 9	:	6. ze skupiny 10 :
	17. kolo 21. 03. 2020 sobota					Výsledek
L	6123	8123	7. ze skupiny 9	:	7. ze skupiny 10 :
L	6124	8124	6. ze skupiny 10	:	3. ze skupiny 9 :
L	6125	8125	6. ze skupiny 9	:	3. ze skupiny 10 :
L	6126	8126	5. ze skupiny 10	:	4. ze skupiny 9 :
L	6127	8127	5. ze skupiny 9	:	4. ze skupiny 10 :
	18. kolo 28. 03. 2020 sobota					Výsledek
L	6128	8128	7. ze skupiny 10	:	5. ze skupiny 9 :
L	6129	8129	4. ze skupiny 10	:	5. ze skupiny 10 :
L	6130	8130	4. ze skupiny 9	:	6. ze skupiny 9 :
L	6131	8131	3. ze skupiny 10	:	6. ze skupiny 10 :
L	6132	8132	3. ze skupiny 9	:	7. ze skupiny 9 :

ADRESÁŘ KLUBŮ LMŽ A LSŽ Libereckého kraje – sezóna 2019 – 2020

BÍLÍ TYGŘI LIBEREC

reg. č. 50502

(Tělovýchovná jednota Bílí Tygři Liberec, z.s., IČ: 46744282)

sekretář:

Libor Daněk, Jeronýmova 494/20, 460 07, Liberec 7

Tel.: +420 731 683 875

E-mail: danek@hcbilitygri.cz

ZS: Jeronýmova 570/22, 460 07, Liberec 7

HC Česká Lípa

reg. č. 50101 (Hokejový klub Česká Lípa, IČ: 46750444)

sekretář:

Tomáš Kučera, Barvířská 2690, 470 01, Česká Lípa

Tel.: +420 737 858 612

E-mail: tkucera@seznam.cz

ZS: Barvířská 2690, 470 01, Česká Lípa

T.J.HC Jablonec nad Nisou

reg. č. 50401 (T.J. HC Jablonec nad Nisou, IČ: 64668495)

sekretář:

Karel Hornický, Sadová 4646/2, 466 01, Jablonec nad Nisou

Tel.: +420 731 547 914

E-mail: hornicky@hcvlci.cz

ZS: Sadová 4646/2, 466 01, Jablonec nad Nisou

HC Frýdlant

reg. č. 50503 (HC FRÝDLANT, IČ: 26548046)

sekretář:

Vladimír Mikan, Fügnerova 1389, 464 01, Frýdlant

Tel.: +420 722 965 925

E-mail: vladimirmikan@seznam.cz

ZS: Fügnerova 1389, 464 01, Frýdlant

HC Lomnice n.P.

reg. č. 60803

(Hokejový klub Lomnice nad Popelkou, z.s., IČ: 15045404)

sekretář:

Jaromír Dlouhý, Zimní stadion, 512 51, Lomnice nad Popelkou 1535

Tel.: +420 604 790 916

E-mail: info@hclomnice.cz

ZS: Zimní stadion, 512 51, Lomnice nad Popelkou 1535

HC Turnov 1931

reg. č. 90134 (HC Turnov 1931, z.s., IČ: 27003345)

sekretář:

Libor Šlechta, Vojtěcha Maška 2300, 511 01 Turnov

Tel.: +420 605 758 403

E-mail: info@hcturnov.cz

ZS: Vojtěcha Maška 2300, 511 01, Turnov

HC TS Varnsdorf

reg. č. 50203 (HC TS Varnsdorf, z.s., IČ: 46717331)

sekretář:

Josef Hambálek, Poštovní 3126, 407 47, Varnsdorf

Tel.: +420 603 219 792

E-mail: hambalek@hambalek.cz

ZS: Otavská 2931, 407 47, Varnsdorf

Krajský přebor žáků ročníku 2009

2019 – 2020

Počet účastníků : 6 mužstev 2009

HC Lomnice nad Popelkou
HC Frýdlant
HC Česká Lípa
TJ HC Jablonec nad Nisou
HC Turnov 1931
Bílí Tygři Liberec

Registrace : při utkáních předkládají vedoucí družstev platné hráčské průkazy
Utkání : formou hokeje na celém hřišti
Systém : ročník 2009 hraje utkání na celé hřiště 5 na 5
utkání se hrají s černými kotouči
Hrací dny : sobota, neděle, státní svátky
Začátek soutěže : 15.09.2019
Konec soutěže : 22.03.2020
Výsledky utkání a tabulky : STK oficiálně nevydává a nezveřejňuje
Při utkáních kategorie 2009 se uveřejněný výsledek na světelné tabuli na ZS po každé třetině smaže a začíná se tak každá třetina za stavu 0:0.
Tresty : za porušení pravidel bude vždy nařízeno trestné střelení
Hrací doba: : 3x21 minut hrubého času
Střídání minihokej : letmé střídání vždy po jedné minutě hry – oznámeno centrálně klaksonem

Systém soutěže

Hraje se 4 kolově – 20 kol, rozlosovaných dle Bergerových tabulek.

Ze soutěže se nepostupuje

Ze soutěže se nesestupuje

Označení hráčů při velkém hokeji není vyžadováno.

Technické normy

1. V soutěži Krajského přeboru žáků 2009 startují hráči ročníku narození 2009 a mladší.
2. Hráči nastupují k utkání na platný hráčský průkaz.
3. Z utkání bude pořizován online malý elektronický zápis.
4. Start mladšího hráče musí splňovat náležitosti o ostaršení hráče dle SDŘ čl. 219
5. Družstvo nemusí přikládat k „Zápisu o utkání“ potvrzení o ostaršení hráčů (SDŘ čl. 219)
6. Pořádající klub je v souladu s vnitřní směrnicí ČSLH č. 108 ze dne 13. 6. 2019 povinen zajistit při utkáních přítomnost buďto lékaře nebo zdravotní sestry nebo zdravotnického záchranáře, kterým může být i para medik (student VŠ) po absolvování příslušných zkoušek.
7. Domácí družstvo nastupuje k utkání ve světlých dresech, družstvo hostující v dresech tmavých, v případě nutnosti je povinností domácího družstva barvu dresů změnit.

Krajský přebor přípravek 5.třída r.2009 - 2019-2020

1. kolo	22.09.2019 neděle		Výsledek
	HC Turnov 1931	: HC Česká Lípa :
	TJ HC Jablonec nad Nisou	: HC Lomnice nad Popelkou :
	HC Frýdlant	: Bílí Tygři Liberec :
2. kolo	29.09.2019 neděle		Výsledek
	HC Česká Lípa	: Bílí Tygři Liberec :
	TJ HC Jablonec nad Nisou	: HC Frýdlant :
	HC Turnov 1931	: HC Lomnice nad Popelkou :
3. kolo	06.10.2019 neděle		
	HC Česká Lípa	: HC Lomnice nad Popelkou :
	HC Frýdlant	: HC Turnov 1931 :
	Bílí Tygři Liberec	: TJ HC Jablonec nad Nisou :
4. kolo	20.10.2019 neděle		Výsledek
	HC Česká Lípa	: TJ HC Jablonec nad Nisou :
	HC Turnov 1931	: Bílí Tygři Liberec :
	HC Frýdlant	: HC Lomnice nad Popelkou :
5. kolo	27.10.2019 neděle		Výsledek
	HC Frýdlant	: HC Česká Lípa :
	Bílí Tygři Liberec	: HC Lomnice nad Popelkou :
	TJ HC Jablonec nad Nisou	: HC Turnov 1931 :
6. kolo	10.11.2019 neděle		Výsledek
	HC Česká Lípa	: HC Turnov 1931 :
	TJ HC Jablonec nad Nisou	: HC Lomnice nad Popelkou :
	Bílí Tygři Liberec	: HC Frýdlant :
7. kolo	17.11.2019 neděle		Výsledek
	Bílí Tygři Liberec	: HC Česká Lípa :
	HC Frýdlant	: TJ HC Jablonec nad Nisou :
	HC Turnov 1931	: HC Lomnice nad Popelkou :
8.kolo	24.11.2019 neděle		Výsledek
	HC Česká Lípa	HC Lomnice nad Popelkou :
	HC Turnov 1931	HC Frýdlant :
	TJ HC Jablonec nad Nisou	Bílí Tygři Liberec :
9.kolo	01.12.2019 neděle		Výsledek
	TJ HC Jablonec nad Nisou	: HC Česká Lípa :
	Bílí Tygři Liberec	: HC Turnov 1931 :
	HC Frýdlant	: HC Lomnice nad Popelkou :
10.kolo	08.12.2019 neděle		Výsledek
	HC Česká Lípa	: HC Frýdlant :
	Bílí Tygři Liberec	: HC Lomnice nad Popelkou :
	HC Turnov 1931	: TJ HC Jablonec nad Nisou :

11.kolo	15.12.2019 neděle		Výsledek
	HC Turnov 1931	: HC Česká Lípa :
	TJ HC Jablonec nad Nisou	: HC Lomnice nad Popelkou :
	HC Frýdlant	: Bílí Tygři Liberec :
12.kolo	12.01.2020 neděle		Výsledek
	HC Česká Lípa	: Bílí Tygři Liberec :
	TJ HC Jablonec nad Nisou	: HC Frýdlant :
	HC Turnov 1931	: HC Lomnice nad Popelkou :
13.kolo	19.01.2020 neděle		
	HC Lomnice nad Popelkou	: HC Česká Lípa :
	HC Frýdlant	: HC Turnov 1931 :
	Bílí Tygři Liberec	: TJ HC Jablonec nad Nisou :
14.kolo	26.01.2020 neděle		Výsledek
	HC Česká Lípa	: TJ HC Jablonec nad Nisou :
	HC Turnov 1931	: Bílí Tygři Liberec :
	HC Lomnice nad Popelkou	: HC Frýdlant :
15.kolo	09.02.2020 neděle		Výsledek
	HC Frýdlant	: HC Česká Lípa :
	Bílí Tygři Liberec	: HC Lomnice nad Popelkou :
	TJ HC Jablonec nad Nisou	: HC Turnov 1931 :
16.kolo	16.02.2020 neděle		Výsledek
	HC Česká Lípa	: HC Turnov 1931 :
	TJ HC Jablonec nad Nisou	: HC Lomnice nad Popelkou :
	Bílí Tygři Liberec	: HC Frýdlant :
17.kolo	23.02.2020 neděle		Výsledek
	Bílí Tygři Liberec	: HC Česká Lípa :
	HC Frýdlant	: TJ HC Jablonec nad Nisou :
	HC Lomnice nad Popelkou	: HC Turnov 1931 :
18.kolo	08.03.2020 neděle		Výsledek
	HC Česká Lípa	HC Lomnice nad Popelkou :
	HC Turnov 1931	HC Frýdlant :
	TJ HC Jablonec nad Nisou	Bílí Tygři Liberec :
19.kolo	15.03.2020 neděle		Výsledek
	TJ HC Jablonec nad Nisou	: HC Česká Lípa :
	Bílí Tygři Liberec	: HC Turnov 1931 :
	HC Frýdlant	: HC Lomnice nad Popelkou :
20.kolo	22.03.2020 neděle		Výsledek
	HC Česká Lípa	: HC Frýdlant :
	HC Lomnice nad Popelkou	: Bílí Tygři Liberec :
	HC Turnov 1931	: TJ HC Jablonec nad Nisou :

Krajský přebor přípravek ročníku 2010

2019 – 2020

Počet účastníků	:	8 mužstev 2010
		HC Lomnice nad Popelkou HC Frýdlant HC Česká Lípa TJ HC Jablonec nad Nisou HC Turnov 1931 Bílí Tygři Liberec 1. a 2. HC TS Varnsdorf
Registrace	:	při utkáních předkládají vedoucí družstev platné hráčské průkazy
Utkání	:	Turnaj 2010 – 3 mužstva
Systém	:	ročník 2010 hraje turnajově utkání dle pravidel minihokeje na hřišti dle čl.II. příloha hřiště varianty KV (obrázek), kdy na jednom hřišti budou mužstva hrát 4 na 4 a na druhém hřišti budou mužstva hrát 3 na 3 utkání se hrají s černými kotouči
Hrací dny	:	sobota, neděle, státní svátky
Začátek soutěže	:	21.09.2019
Konec soutěže	:	21.03.2020
Výsledky utkání a tabulky	:	STK oficiálně nevydává a nezveřejňuje
Tresty	:	za porušení pravidel bude vždy nařízeno trestné střílení
Hrací doba:	:	3x15 minut hrubého času
Střídání minihokej	:	letmé střídání vždy po jedné minutě hry – oznámeno centrálně klaksonem

Systém soutěže

Hraje se 14 turnajů, na jedno kolo vycházejí vždy 3 turnaje. V kategorii 2010 budou na turnaji hrát 3 mužstva.

Ze soutěže se nepostupuje

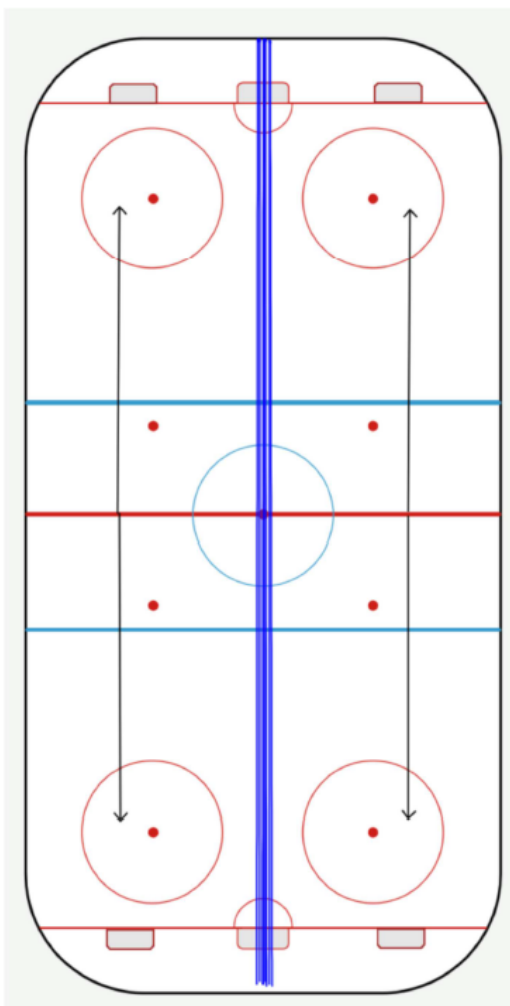
Ze soutěže se nesestupuje

Označení hráčů při minihokeji

Při utkáních **hráčů ročníku 2010** zodpovídá každý účastník za **označení** družstva **rozlišovacími páskami** dle pravidel minihokeje. V případě, že družstvo nebude označeno páskami, rozhodčí uvede tuto skutečnost do Zápisu o utkání a utkání se odehraje. Provinivší se družstvo bude řešeno dle disciplinárního řádu.

Technické normy

1. V soutěži startují hráči ročníku narození 2010 a mladší.
2. Hráči nastupují k utkání na platný hráčský průkaz.
3. Z utkání bude pořizován online malý elektronický zápis.
4. Start mladšího hráče musí splňovat náležitosti o ostaršení hráče dle SDŘ čl. 219
5. Družstvo nemusí přikládat k „Zápisu o utkání“ potvrzení o ostaršení hráčů (SDŘ čl. 219)
6. Pořádající klub je v souladu s vnitřní směrnicí ČSLH č. 108 ze dne 13. 6. 2019 povinen zajistit při utkání přítomnost buďto lékaře nebo zdravotní sestry nebo zdravotnického záchranáře, kterým může být i para medik (student VŠ) po absolvování příslušných zkoušek.
7. Domácí družstvo nastupuje k utkání ve světlých dresech, družstvo hostující v dresech tmavých, v případě nutnosti je povinností domácího družstva barvu dresů změnit.



Minihokej 2010

1. turnaj - 21.09. 2019

č.utkání	začátek	Domácí	Hosté	ZS
L M4001	Pořadatel	Bílí Tygři Liberec 1	: HC Česká Lípa	Liberec
L M4002		HC Česká Lípa	: HOST	Liberec
L M4003		HOST	: Bílí Tygři Liberec 1	Liberec
č.utkání	začátek	Domácí	Hosté	ZS
L M4004	Pořadatel	HC Turnov 1931	: Bílí Tygři Liberec 2	Turnov
L M4005		Bílí Tygři Liberec 2	: HC TS Varnsdorf	Turnov
L M4006		HC TS Varnsdorf	: HC Turnov 1931	Turnov
č.utkání	začátek	Domácí	Hosté	ZS
L M4007	Pořadatel	HC Frýdlant	: TJ HC Jablonec n.N.	Frýdlant
L M4008		TJ HC Jablonec n.N.	: HC Lomnice nad Popelkou	Frýdlant
L M4009		HC Lomnice nad Popelkou	: HC Frýdlant	Frýdlant

2. turnaj - 28.09. 2019

č.utkání	začátek	Domácí	Hosté	ZS
L M4010	Pořadatel	Bílí Tygři Liberec 1	: HC Turnov 1931	Liberec
L M4011		HC Turnov 1931	: HC Lomnice nad Popelkou	Liberec
L M4012		HC Lomnice nad Popelkou	: Bílí Tygři Liberec 1	Liberec
č.utkání	začátek	Domácí	Hosté	ZS
L M4013	Pořadatel	TJ HC Jablonec n.N.	: HC Česká Lípa	Jablonec n.N.
L M4014		HC Česká Lípa	: HOST	Jablonec n.N.
L M4015		HOST	: TJ HC Jablonec n.N.	Jablonec n.N.
č.utkání	začátek	Domácí	Hosté	ZS
L M4016	Pořadatel	HC TS Varnsdorf	: HC Frýdlant	Varnsdorf
L M4017		HC Frýdlant	: Bílí Tygři Liberec 2	Varnsdorf
L M4018		Bílí Tygři Liberec 2	: HC TS Varnsdorf	Varnsdorf

3. turnaj - 05.10. 2019

č.utkání	začátek	Domácí	Hosté	ZS
L M4019	Pořadatel	Bílí Tygři Liberec 2	: HC Česká Lípa	Liberec
L M4020		HC Česká Lípa	: HC Lomnice nad Popelkou	Liberec
L M4021		HC Lomnice nad Popelkou	: Bílí Tygři Liberec 2	Liberec
č.utkání	začátek	Domácí	Hosté	ZS
L M4022	Pořadatel	TJ HC Jablonec n.N.	: Bílí Tygři Liberec 1	Jablonec n.N.
L M4023		Bílí Tygři Liberec 1	: HC Frýdlant	Jablonec n.N.
L M4024		HC Frýdlant	: TJ HC Jablonec n.N.	Jablonec n.N.
č.utkání	začátek	Domácí	Hosté	ZS
L M4025	Pořadatel	HC TS Varnsdorf	: HC Turnov 1931	Varnsdorf
L M4026		HC Turnov 1931	: HOST	Varnsdorf
L M4027		HOST	: HC TS Varnsdorf	Varnsdorf

4. turnaj - 19.10. 2019

	č.utkání	začátek	Domácí	Hosté	ZS
L	M4028	Pořadatel	Bílí Tygři Liberec 2	: TJ HC Jablonec n.N.	Liberec
L	M4029		TJ HC Jablonec n.N.	: HC Turnov 1931	Liberec
L	M4030		HC Turnov 1931	: Bílí Tygři Liberec 2	Liberec
	č.utkání	začátek	Domácí	Hosté	ZS
L	M4031	Pořadatel	HC Frýdlant	: HC Lomnice nad Popelkou	Frýdlant
L	M4032		HC Lomnice nad Popelkou	: HC Česká Lípa	Frýdlant
L	M4033		HC Česká Lípa	: HC Frýdlant	Frýdlant
	č.utkání	začátek	Domácí	Hosté	ZS
L	M4034	Pořadatel	Bílí Tygři Liberec 1	: HC TS Varnsdorf	Liberec
L	M4035		HC TS Varnsdorf	: HOST	Liberec
L	M4036		HOST	: Bílí Tygři Liberec 1	Liberec

5. turnaj - 02.11. 2019

	č.utkání	začátek	Domácí	Hosté	ZS
L	M4037	Pořadatel	HC Česká Lípa	: HC Frýdlant	Česká Lípa
L	M4038		HC Frýdlant	: HC Turnov 1931	Česká Lípa
L	M4039		HC Turnov 1931	: HC Česká Lípa	Česká Lípa
	č.utkání	začátek	Domácí	Hosté	ZS
L	M4040	Pořadatel	TJ HC Jablonec n.N.	: Bílí Tygři Liberec 1	Jablonec n.N.
L	M4041		Bílí Tygři Liberec 1	: HC TS Varnsdorf	Jablonec n.N.
L	M4042		HC TS Varnsdorf	: TJ HC Jablonec n.N.	Jablonec n.N.
	č.utkání	začátek	Domácí	Hosté	ZS
L	M4043	Pořadatel	Bílí Tygři Liberec 2	: HC Lomnice nad Popelkou	Liberec
L	M4044		HC Lomnice nad Popelkou	: HOST	Liberec
L	M4045		HOST	: Bílí Tygři Liberec 2	Liberec

6. turnaj - 16.11. 2019

	č.utkání	začátek	Domácí	Hosté	ZS
L	M4046	Pořadatel	HC Česká Lípa	: HC TS Varnsdorf	Česká Lípa
L	M4047		HC TS Varnsdorf	: HOST	Česká Lípa
L	M4048		HOST	: HC Česká Lípa	Česká Lípa
	č.utkání	začátek	Domácí	Hosté	ZS
L	M4049	Pořadatel	HC Turnov 1931	: HC Lomnice nad Popelkou	Turnov
L	M4050		HC Lomnice nad Popelkou	: TJ HC Jablonec n.N.	Turnov
L	M4051		TJ HC Jablonec n.N.	: HC Turnov 1931	Turnov
	č.utkání	začátek	Domácí	Hosté	ZS
L	M4052	Pořadatel	Bílí Tygři Liberec 1	: Bílí Tygři Liberec 2	Liberec
L	M4053		Bílí Tygři Liberec 2	: HC Frýdlant	Liberec
L	M4054		HC Frýdlant	: Bílí Tygři Liberec 1	Liberec

7. turnaj - 07.12. 2019

	č.utkání	začátek	Domáci	Hosté	ZS
L M4055	Pořadatel		HC Frýdlant	: Bílí Tygři Liberec 2	Frýdlant
L M4056			Bílí Tygři Liberec 2	: TJ HC Jablonec n.N.	Frýdlant
L M4057			TJ HC Jablonec n.N.	: HC Frýdlant	Frýdlant
	č.utkání	začátek	Domáci	Hosté	ZS
L M4058	Pořadatel		HC TS Varnsdorf	: HC Česká Lípa	Varnsdorf
L M4059			HC Česká Lípa	: Bílí Tygři Liberec 1	Varnsdorf
L M4060			Bílí Tygři Liberec 1	: HC TS Varnsdorf	Varnsdorf
	č.utkání	začátek	Domáci	Hosté	ZS
L M4061	Pořadatel		HC Turnov 1931	: HC Lomnice nad Popelkou	Turnov
L M4062			HC Lomnice nad Popelkou	: HOST	Turnov
L M4063			HOST	: HC Turnov 1931	Turnov

8. turnaj - 14.12. 2019

	č.utkání	začátek	Domáci	Hosté	ZS
L M4064	Pořadatel		Bílí Tygři Liberec 1	: HC Česká Lípa	Liberec
L M4065			HC Česká Lípa	: HOST	Liberec
L M4066			HOST	: Bílí Tygři Liberec 1	Liberec
	č.utkání	začátek	Domáci	Hosté	ZS
L M4067	Pořadatel		HC Turnov 1931	: Bílí Tygři Liberec 2	Turnov
L M4068			Bílí Tygři Liberec 2	: HC TS Varnsdorf	Turnov
L M4069			HC TS Varnsdorf	: HC Turnov 1931	Turnov
	č.utkání	začátek	Domáci	Hosté	ZS
L M4070	Pořadatel		HC Frýdlant	: TJ HC Jablonec n.N.	Frýdlant
L M4071			TJ HC Jablonec n.N.	: HC Lomnice nad Popelkou	Frýdlant
L M4072			HC Lomnice nad Popelkou	: HC Frýdlant	Frýdlant

9. turnaj - 11.01. 2020

	č.utkání	začátek	Domáci	Hosté	ZS
L M4073	Pořadatel		HC Lomnice nad Popelkou	: HC Turnov 1931	Lomnice n.P.
L M4074			HC Turnov 1931	: Bílí Tygři Liberec 1	Lomnice n.P.
L M4075			Bílí Tygři Liberec 1	: HC Lomnice nad Popelkou	Lomnice n.P.
	č.utkání	začátek	Domáci	Hosté	ZS
L M4076	Pořadatel		HC Česká Lípa	: TJ HC Jablonec n.N.	Česká Lípa
L M4077			TJ HC Jablonec n.N.	: HOST	Česká Lípa
L M4078			HOST	: HC Česká Lípa	Česká Lípa
	č.utkání	začátek	Domáci	Hosté	ZS
L M4079	Pořadatel		HC TS Varnsdorf	: HC Frýdlant	Varnsdorf
L M4080			HC Frýdlant	: Bílí Tygři Liberec 2	Varnsdorf
L M4081			Bílí Tygři Liberec 2	: HC TS Varnsdorf	Varnsdorf

10. turnaj - 25.01. 2020

	č.utkání	začátek	Domácí	Hosté	ZS
L	M4082	Pořadatel	HC Lomnice nad Popelkou	: Bílí Tygři Liberec 2	Lomnice n.P.
L	M4083		Bílí Tygři Liberec 2	: HC Česká Lípa	Lomnice n.P.
L	M4084		HC Česká Lípa	: HC Lomnice nad Popelkou	Lomnice n.P.
	č.utkání	začátek	Domácí	Hosté	ZS
L	M4085	Pořadatel	TJ HC Jablonec n.N.	: Bílí Tygři Liberec 1	Jablonec n.N.
L	M4086		Bílí Tygři Liberec 1	: HC Frýdlant	Jablonec n.N.
L	M4087		HC Frýdlant	: TJ HC Jablonec n.N.	Jablonec n.N.
	č.utkání	začátek	Domácí	Hosté	ZS
L	M4088	Pořadatel	HC TS Varnsdorf	: HC Turnov 1931	Varnsdorf
L	M4089		HC Turnov 1931	: HOST	Varnsdorf
L	M4090		HOST	: HC TS Varnsdorf	Varnsdorf

11. turnaj - 08.02. 2020

	č.utkání	začátek	Domácí	Hosté	ZS
L	M4091	Pořadatel	Bílí Tygři Liberec 2	: TJ HC Jablonec n.N.	Liberec
L	M4092		TJ HC Jablonec n.N.	: HC Turnov 1931	Liberec
L	M4093		HC Turnov 1931	: Bílí Tygři Liberec 2	Liberec
	č.utkání	začátek	Domácí	Hosté	ZS
L	M4094	Pořadatel	HC Frýdlant	: HC Lomnice nad Popelkou	Frýdlant
L	M4095		HC Lomnice nad Popelkou	: HC Česká Lípa	Frýdlant
L	M4096		HC Česká Lípa	: HC Frýdlant	Frýdlant
	č.utkání	začátek	Domácí	Hosté	ZS
L	M4097	Pořadatel	Bílí Tygři Liberec 1	: HC TS Varnsdorf	Liberec
L	M4098		HC TS Varnsdorf	: HOST	Liberec
L	M4099		HOST	: Bílí Tygři Liberec 1	Liberec

12. turnaj - 22.02. 2020

	č.utkání	začátek	Domácí	Hosté	ZS
L	M4100	Pořadatel	HC Česká Lípa	: HC Frýdlant	Česká Lípa
L	M4101		HC Frýdlant	: HC Turnov 1931	Česká Lípa
L	M4102		HC Turnov 1931	: HC Česká Lípa	Česká Lípa
	č.utkání	začátek	Domácí	Hosté	ZS
L	M4103	Pořadatel	TJ HC Jablonec n.N.	: Bílí Tygři Liberec 1	Jablonec n.N.
L	M4104		Bílí Tygři Liberec 1	: HC TS Varnsdorf	Jablonec n.N.
L	M4105		HC TS Varnsdorf	: TJ HC Jablonec n.N.	Jablonec n.N.
	č.utkání	začátek	Domácí	Hosté	ZS
L	M4106	Pořadatel	Bílí Tygři Liberec 2	: HC Lomnice nad Popelkou	Liberec
L	M4107		HC Lomnice nad Popelkou	: HOST	Liberec
L	M4108		HOST	: Bílí Tygři Liberec 2	Liberec

13. turnaj - 07.03. 2020

č.utkání	začátek	Domácí	Hosté	ZS
L M4109	Pořadatel	HC Česká Lípa	: HC TS Varnsdorf	Česká Lípa
L M4110		HC TS Varnsdorf	: HOST	Česká Lípa
L M4111		HOST	: HC Česká Lípa	Česká Lípa

č.utkání	začátek	Domácí	Hosté	ZS
L M4112	Pořadatel	HC Turnov 1931	: HC Lomnice nad Popelkou	Turnov
L M4113		HC Lomnice nad Popelkou	: TJ HC Jablonec n.N.	Turnov
L M4114		TJ HC Jablonec n.N.	: HC Turnov 1931	Turnov

č.utkání	začátek	Domácí	Hosté	ZS
L M4115	Pořadatel	Bílí Tygři Liberec 1	: Bílí Tygři Liberec 2	Liberec
L M4116		Bílí Tygři Liberec 2	: HC Frýdlant	Liberec
L M4117		HC Frýdlant	: Bílí Tygři Liberec 1	Liberec

14. turnaj - 21.03. 2020

č.utkání	začátek	Domácí	Hosté	ZS
L M4118	Pořadatel	HC Frýdlant	: Bílí Tygři Liberec 2	Frýdlant
L M4119		Bílí Tygři Liberec 2	: TJ HC Jablonec n.N.	Frýdlant
L M4120		TJ HC Jablonec n.N.	: HC Frýdlant	Frýdlant

č.utkání	začátek	Domácí	Hosté	ZS
L M4121	Pořadatel	HC Česká Lípa	: HC TS Varnsdorf	Česká Lípa
L M4122		HC TS Varnsdorf	: Bílí Tygři Liberec 1	Česká Lípa
L M4123		Bílí Tygři Liberec 1	: HC Česká Lípa	Česká Lípa

č.utkání	začátek	Domácí	Hosté	ZS
L M4124	Pořadatel	HC Lomnice nad Popelkou	: HC Turnov 1931	Lomnice n.P.
L M4125		HC Turnov 1931	: HOST	Lomnice n.P.
L M4126		HOST	: HC Lomnice nad Popelkou	Lomnice n.P.

MINIHOKEJ ročníků 2011 a 2012

2019 – 2020

Počet účastníků	:	2011 – 8 týmů	2012 – 9 týmů
		HC Lomnice nad Popelkou HC Frýdlant HC Česká Lípa TJ HC Jablonec nad Nisou HC Turnov 1931 Bílí Tygři Liberec 1. a 2. HC TS Varnsdorf	HC Lomnice nad Popelkou HC Frýdlant HC Česká Lípa 1. a 2. TJ HC Jablonec nad Nisou HC Turnov 1931 Bílí Tygři Liberec 1. a 2. HC TS Varnsdorf
Registrace	:	při turnajích v minihokeji předkládají kluby před začátkem turnaje, rozhodčím platné hráčské průkazy	
Turnaje v minihokeji	:	14 turnajů v minihokeji ročníku 2011 a 7 turnajů v minihokeji ročníku 2012	
Minihokej 2011 a 2012	:	minimální počet hráčů při utkání je pro ročník 2011 a 2012 1 brankář a 2 čtveřice (1+8) povinnost hrát modrými kotouči má pouze ročník 2012 hraje se na ploše dle pravidel minihokeje – čl.II. viz.obrázek ročník 2011 hraje na větším hřišti ve tvaru T a ročník 2012 hraje na menším hřišti ve třetině	
Hrací dny	:	sobota, neděle, státní svátky	
Začátek soutěže 2011	:	22.09.2019	
Začátek soutěže 2012	:	29.09.2019	
Konec soutěže 2011 a 2012	:	22.03.2020	
Výsledky utkání a tabulky	:	STK oficiálně nevydává a nezveřejňuje	
Tresty	:	za porušení pravidel bude v minihokeji vždy nařízeno trestné střelení	
Hrací doba:	:	3x15 minut hrubého času	
Střídání minihokej	:	letmé střídání vždy po jedné minutě hry – oznámeno centrálně klaksonem	

Systém soutěže

Na jedno kolo vycházejí vždy 3 turnaje a družstva 2011 a 2012 jezdí společně, tam kde je naložováno turnaj obou kategorií. Na každém turnaji budou hrát 3 mužstva.

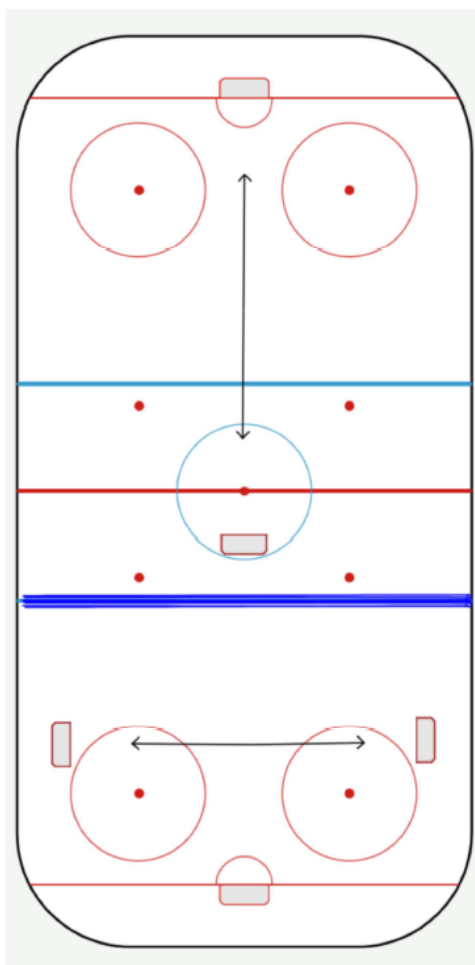
Ze soutěže se nepostupuje ani nesestupuje

Označení hráčů při minihokeji

Při utkáních v minihokeji zodpovídá každý účastník za označení družstva rozlišovacími páskami dle pravidel minihokeje. V případě, že družstvo nebude označeno páskami, rozhodčí uvede tuto skutečnost do Zápisu o utkání a utkání se odehraje. Provinivší se družstvo bude řešeno dle disciplinárního řádu.

Technické normy

8. V soutěži KPP 2011 startují hráči ročníku narození 2011 a mladší.
9. V soutěži KPP 2012 startují hráči ročníku narození 2012 a mladší.
10. Hráči nastupují k utkání na platný hráčský průkaz.
11. Z utkání bude pořizován online malý elektronický zápis.
12. Start mladšího hráče musí splňovat náležitosti o ostaršení hráče dle SDŘ čl. 219
13. Družstvo nemusí přikládat k „Zápisu o utkání“ potvrzení o ostaršení hráčů (SDŘ čl. 219)
14. Pořádající klub je v souladu s vnitřní směrnicí ČSLH č. 108 ze dne 13. 6. 2019 povinen zajistit při utkání přítomnost buďto lékaře nebo zdravotní sestry nebo zdravotnického záchranáře, kterým může být i para medic (student VŠ) po absolvování příslušných zkoušek.
15. Domácí družstvo nastupuje k utkání ve světlých dresech, družstvo hostující v dresech tmavých, v případě nutnosti je povinností domácího družstva barvu dresů změnit.



Minihokej 2011

1. turnaj - 22.09. 2019

č.utkání	začátek	Domácí	Hosté	ZS
L M3001	Pořadatel	Bílí Tygři Liberec 1	: HC Česká Lípa	Liberec
L M3002		HC Česká Lípa	: HOST	Liberec
L M3003		Bílí Tygři Liberec 1	: HOST	Liberec
č.utkání	začátek	Domácí	Hosté	ZS
L M3004	Pořadatel	HC Turnov 1931	: Bílí Tygři Liberec 2	Turnov
L M3005		Bílí Tygři Liberec 2	: HC TS Varnsdorf	Turnov
L M3006		HC Turnov 1931	: HC TS Varnsdorf	Turnov
č.utkání	začátek	Domácí	Hosté	ZS
L M3007	Pořadatel	HC Frýdlant	: TJ HC Jablonec n.N.	Frýdlant
L M3008		TJ HC Jablonec n.N.	: HC Lomnice nad Popelkou	Frýdlant
L M3009		HC Frýdlant	: HC Lomnice nad Popelkou	Frýdlant

2. turnaj - 29.09. 2019

č.utkání	začátek	Domácí	Hosté	ZS
L M3010	Pořadatel	Bílí Tygři Liberec 1	: HC Turnov 1931	Liberec
L M3011		HC Turnov 1931	: HC Lomnice nad Popelkou	Liberec
L M3012		Bílí Tygři Liberec 1	: HC Lomnice nad Popelkou	Liberec
č.utkání	začátek	Domácí	Hosté	ZS
L M3013	Pořadatel	TJ HC Jablonec n.N.	: HC Česká Lípa 2	Jablonec n.N.
L M3014		HC Česká Lípa 2	: HOST	Jablonec n.N.
L M3015		TJ HC Jablonec n.N.	: HOST	Jablonec n.N.
č.utkání	začátek	Domácí	Hosté	ZS
L M3016	Pořadatel	HC TS Varnsdorf	: HC Frýdlant	Varnsdorf
L M3017		HC Frýdlant	: Bílí Tygři Liberec 2	Varnsdorf
L M3018		HC TS Varnsdorf	: Bílí Tygři Liberec 2	Varnsdorf

3. turnaj - 06.10. 2019

č.utkání	začátek	Domácí	Hosté	ZS
L M3019	Pořadatel	Bílí Tygři Liberec 2	: HC Lomnice nad Popelkou	Liberec
L M3020		HC Lomnice nad Popelkou	: HC Česká Lípa	Liberec
L M3021		Bílí Tygři Liberec 2	: HC Česká Lípa	Liberec
č.utkání	začátek	Domácí	Hosté	ZS
L M3022	Pořadatel	TJ HC Jablonec n.N.	: Bílí Tygři Liberec 1	Jablonec n.N.
L M3023		Bílí Tygři Liberec 1	: HC Frýdlant	Jablonec n.N.
L M3024		TJ HC Jablonec n.N.	: HC Frýdlant	Jablonec n.N.
č.utkání	začátek	Domácí	Hosté	ZS
L M3025	Pořadatel	HC TS Varnsdorf	: HC Turnov 1931	Varnsdorf
L M3026		HC Turnov 1931	: HOST	Varnsdorf
L M3027		HC TS Varnsdorf	: HOST	Varnsdorf

4. turnaj - 20.10. 2019

č.utkání	začátek	Domácí	Hosté	ZS
L M3028	Pořadatel	HC Česká Lípa	: TJ HC Jablonec n.N.	Česká Lípa
L M3029		TJ HC Jablonec n.N.	: HC Turnov 1931	Česká Lípa
L M3030		HC Česká Lípa	: HC Turnov 1932	Česká Lípa
č.utkání	začátek	Domácí	Hosté	ZS
L M3031	Pořadatel	HC Frýdlant	: HC Lomnice nad Popelkou	Frýdlant
L M3032		HC Lomnice nad Popelkou	: HOST	Frýdlant
L M3033		HC Frýdlant	: HOST	Frýdlant
č.utkání	začátek	Domácí	Hosté	ZS
L M3034	Pořadatel	Bílí Tygři Liberec 1	: HC TS Varnsdorf	Liberec
L M3035		HC TS Varnsdorf	: Bílí Tygři Liberec 2	Liberec
L M3036		Bílí Tygři Liberec 1	: Bílí Tygři Liberec 2	Liberec

5. turnaj - 03.11. 2019

č.utkání	začátek	Domácí	Hosté	ZS
L M3037	Pořadatel	HC Česká Lípa	: HC Frýdlant	Česká Lípa
L M3038		HC Frýdlant	: HC Turnov 1931	Česká Lípa
L M3039		HC Česká Lípa	: HC Turnov 1932	Česká Lípa
č.utkání	začátek	Domácí	Hosté	ZS
L M3040	Pořadatel	TJ HC Jablonec n.N.	: Bílí Tygři Liberec 1	Jablonec n.N.
L M3041		Bílí Tygři Liberec 1	: HC TS Varnsdorf	Jablonec n.N.
L M3042		TJ HC Jablonec n.N.	: HC TS Varnsdorf	Jablonec n.N.
č.utkání	začátek	Domácí	Hosté	ZS
L M3043	Pořadatel	Bílí Tygři Liberec 2	: HC Lomnice nad Popelkou	Liberec
L M3044		HC Lomnice nad Popelkou	: HOST	Liberec
L M3045		Bílí Tygři Liberec 2	: HOST	Liberec

6. turnaj - 17.11. 2019

č.utkání	začátek	Domácí	Hosté	ZS
L M3046	Pořadatel	HC Česká Lípa	: HC TS Varnsdorf	Česká Lípa
L M3047		HC TS Varnsdorf	: HOST	Česká Lípa
L M3048		HC Česká Lípa	: HOST	Česká Lípa
č.utkání	začátek	Domácí	Hosté	ZS
L M3049	Pořadatel	HC Turnov 1931	: HC Lomnice nad Popelkou	Turnov
L M3050		HC Lomnice nad Popelkou	: TJ HC Jablonec n.N.	Turnov
L M3051		HC Turnov 1931	: TJ HC Jablonec n.N.	Turnov
č.utkání	začátek	Domácí	Hosté	ZS
L M3052	Pořadatel	Bílí Tygři Liberec 1	: Bílí Tygři Liberec 2	Liberec
L M3053		Bílí Tygři Liberec 2	: HC Frýdlant	Liberec
L M3054		Bílí Tygři Liberec 1	: HC Frýdlant	Liberec

7. turnaj - 08.12. 2019

č.utkání	začátek	Domácí	Hosté	ZS
L M3055	Pořadatel	HC Frýdlant	: Bílí Tygři Liberec 2	Frýdlant
L M3056		Bílí Tygři Liberec 2	: TJ HC Jablonec n.N.	Frýdlant
L M3057		HC Frýdlant	: TJ HC Jablonec n.N.	Frýdlant
č.utkání	začátek	Domácí	Hosté	ZS
L M3058	Pořadatel	HC TS Varnsdorf	: HC Česká Lípa	Varnsdorf
L M3059		HC Česká Lípa	: Bílí Tygři Liberec 1	Varnsdorf
L M3060		HC TS Varnsdorf	: Bílí Tygři Liberec 1	Varnsdorf
č.utkání	začátek	Domácí	Hosté	ZS
L M3061	Pořadatel	HC Turnov 1931	: HC Lomnice nad Popelkou	Turnov
L M3062		HC Lomnice nad Popelkou	: HOST	Turnov
L M3063		HC Turnov 1931	: HOST	Turnov

8. turnaj - 15.12. 2019

č.utkání	začátek	Domácí	Hosté	ZS
L M3064	Pořadatel	Bílí Tygři Liberec 1	: HC Česká Lípa	Liberec
L M3065		HC Česká Lípa	: HOST	Liberec
L M3066		Bílí Tygři Liberec 1	: HOST	Liberec
č.utkání	začátek	Domácí	Hosté	ZS
L M3067	Pořadatel	HC Turnov 1931	: Bílí Tygři Liberec 2	Turnov
L M3068		Bílí Tygři Liberec 2	: HC TS Varnsdorf	Turnov
L M3069		HC Turnov 1931	: HC TS Varnsdorf	Turnov
č.utkání	začátek	Domácí	Hosté	ZS
L M3070	Pořadatel	HC Frýdlant	: TJ HC Jablonec n.N.	Frýdlant
L M3071		TJ HC Jablonec n.N.	: HC Lomnice nad Popelkou	Frýdlant
L M3072		HC Frýdlant	: HC Lomnice nad Popelkou	Frýdlant

9. turnaj - 12.01. 2020

č.utkání	začátek	Domácí	Hosté	ZS
L M3073	Pořadatel	HC Lomnice nad Popelkou	: HC Turnov 1931	Lomnice n.P.
L M3074		HC Turnov 1931	: Bílí Tygři Liberec 1	Lomnice n.P.
L M3075		HC Lomnice nad Popelkou	: Bílí Tygři Liberec 1	Lomnice n.P.
č.utkání	začátek	Domácí	Hosté	ZS
L M3076	Pořadatel	HC Česká Lípa	: TJ HC Jablonec n.N.	Česká Lípa
L M3077		TJ HC Jablonec n.N.	: HOST	Česká Lípa
L M3078		HC Česká Lípa	: HOST	Česká Lípa
č.utkání	začátek	Domácí	Hosté	ZS
L M3079		HC TS Varnsdorf	: HC Frýdlant	Varnsdorf
L M3080		HC Frýdlant	: Bílí Tygři Liberec 2	Varnsdorf
L M3081		HC TS Varnsdorf	: Bílí Tygři Liberec 2	Varnsdorf

10. turnaj - 26.01. 2020

č.utkání	začátek	Domácí	Hosté	ZS
L M3082	Pořadatel	HC Lomnice nad Popelkou	: Bílí Tygři Liberec 2	Lomnice n.P.
L M3083		Bílí Tygři Liberec 2	: HC Česká Lípa	Lomnice n.P.
L M3084		HC Lomnice nad Popelkou	: HC Česká Lípa	Lomnice n.P.
č.utkání	začátek	Domácí	Hosté	ZS
L M3085	Pořadatel	TJ HC Jablonec n.N.	: Bílí Tygři Liberec 1	Jablonec n.N.
L M3086		Bílí Tygři Liberec 1	: HC Frýdlant	Jablonec n.N.
L M3087		TJ HC Jablonec n.N.	: HC Frýdlant	Jablonec n.N.
č.utkání	začátek	Domácí	Hosté	ZS
L M3088	Pořadatel	HC TS Varnsdorf	: HC Turnov 1931	Varnsdorf
L M3089		HC Turnov 1931	: HOST	Varnsdorf
L M3090		HC TS Varnsdorf	: HOST	Varnsdorf

11. turnaj - 09.02. 2020

č.utkání	začátek	Domácí	Hosté	ZS
L M3091	Pořadatel	Bílí Tygři Liberec 2	: TJ HC Jablonec n.N.	Liberec
L M3092		TJ HC Jablonec n.N.	: HC Turnov 1931	Liberec
L M3093		Bílí Tygři Liberec 2	: HC Turnov 1932	Liberec
č.utkání	začátek	Domácí	Hosté	ZS
L M3094	Pořadatel	HC Frýdlant	: HC Česká Lípa	Frýdlant
L M3095		HC Česká Lípa	: HC Lomnice nad Popelkou	Frýdlant
L M3096		HC Frýdlant	: HC Lomnice nad Popelkou	Frýdlant
č.utkání	začátek	Domácí	Hosté	ZS
L M3097	Pořadatel	Bílí Tygři Liberec 1	: HC TS Varnsdorf	Liberec
L M3098		HC TS Varnsdorf	: HOST	Liberec
L M3099		Bílí Tygři Liberec 1	: HOST	Liberec

12. turnaj - 23.02. 2020

č.utkání	začátek	Domácí	Hosté	ZS
L M3100	Pořadatel	HC Česká Lípa	: HC Frýdlant	Česká Lípa
L M3101		HC Frýdlant	: HC Turnov 1931	Česká Lípa
L M3102		HC Česká Lípa	: HC Turnov 1932	Česká Lípa
č.utkání	začátek	Domácí	Hosté	ZS
L M3103	Pořadatel	TJ HC Jablonec n.N.	: Bílí Tygři Liberec 1	Jablonec n.N.
L M3104		Bílí Tygři Liberec 1	: HC TS Varnsdorf	Jablonec n.N.
L M3105		TJ HC Jablonec n.N.	: HC TS Varnsdorf	Jablonec n.N.
č.utkání	začátek	Domácí	Hosté	ZS
L M3106	Pořadatel	Bílí Tygři Liberec 2	: HC Lomnice nad Popelkou	Liberec
L M3107		HC Lomnice nad Popelkou	: HOST	Liberec
L M3108		Bílí Tygři Liberec 2	: HOST	Liberec

13. turnaj - 08.03. 2020

č.utkání	začátek	Domácí	Hosté	ZS
L M3109	Pořadatel	HC Česká Lípa	: HC TS Varnsdorf	Česká Lípa
L M3110		HC TS Varnsdorf	: HOST	Česká Lípa
L M3111		HC Česká Lípa	: HOST	Česká Lípa
č.utkání	začátek	Domácí	Hosté	ZS
L M3112	Pořadatel	HC Turnov 1931	: HC Lomnice nad Popelkou	Turnov
L M3113		HC Lomnice nad Popelkou	: TJ HC Jablonec n.N.	Turnov
L M3114		HC Turnov 1931	: TJ HC Jablonec n.N.	Turnov
č.utkání	začátek	Domácí	Hosté	ZS
L M3115	Pořadatel	Bílí Tygři Liberec 1	: Bílí Tygři Liberec 2	Liberec
L M3116		Bílí Tygři Liberec 2	: HC Frýdlant	Liberec
L M3117		Bílí Tygři Liberec 1	: HC Frýdlant	Liberec

14. turnaj - 22.03. 2020

č.utkání	začátek	Domácí	Hosté	ZS
L M3118	Pořadatel	HC Frýdlant	: Bílí Tygři Liberec 2	Frýdlant
L M3119		Bílí Tygři Liberec 2	: TJ HC Jablonec n.N.	Frýdlant
L M3120		HC Frýdlant	: TJ HC Jablonec n.N.	Frýdlant
č.utkání	začátek	Domácí	Hosté	ZS
L M3121	Pořadatel	HC Česká Lípa	: HC TS Varnsdorf	Česká Lípa
L M3122		HC TS Varnsdorf	: Bílí Tygři Liberec 1	Česká Lípa
L M3123		HC Česká Lípa	: Bílí Tygři Liberec 1	Česká Lípa
č.utkání	začátek	Domácí	Hosté	ZS
L M3124	Pořadatel	HC Lomnice nad Popelkou	: HC Turnov 1931	Lomnice n.P.
L M3125		HC Turnov 1931	: HOST	Lomnice n.P.
L M3126		HC Lomnice nad Popelkou	: HOST	Lomnice n.P.

Minihokej 2012

1. turnaj - 29.09. 2019

č.utkání	začátek	Domáci	Hosté	ZS
L M2001	Pořadatel	Bílí Tygři Liberec 1	: HC Turnov 1931	Liberec
L M2002		HC Turnov 1931	: HC Lomnice nad Popelkou	Liberec
L M2003		Bílí Tygři Liberec 1	: HC Lomnice nad Popelkou	Liberec
č.utkání	začátek	Domáci	Hosté	ZS
L M2004	Pořadatel	TJ HC Jablonec n.N.	: HC Česká Lípa 1	Jablonec n.N.
L M2005		HC Česká Lípa 1	: HC Česká Lípa 2	Jablonec n.N.
L M2006		TJ HC Jablonec n.N.	: HC Česká Lípa 2	Jablonec n.N.
č.utkání	začátek	Domáci	Hosté	ZS
L M2007	Pořadatel	HC TS Varnsdorf	: HC Frýdlant	Varnsdorf
L M2008		HC Frýdlant	: Bílí Tygři Liberec 2	Varnsdorf
L M2009		HC TS Varnsdorf	: Bílí Tygři Liberec 2	Varnsdorf

2. turnaj - 20.10. 2019

č.utkání	začátek	Domáci	Hosté	ZS
L M2010	Pořadatel	HC Česká Lípa 2	: TJ HC Jablonec n.N.	Česká Lípa
L M2011		TJ HC Jablonec n.N.	: HC Turnov 1931	Česká Lípa
L M2012		HC Česká Lípa 2	: HC Turnov 1931	Česká Lípa
č.utkání	začátek	Domáci	Hosté	ZS
L M2013	Pořadatel	HC Frýdlant	: HC Česká Lípa 1	Frýdlant
L M2014		HC Česká Lípa 1	: HC Lomnice nad Popelkou	Frýdlant
L M2015		HC Frýdlant	: HC Lomnice nad Popelkou	Frýdlant
č.utkání	začátek	Domáci	Hosté	ZS
L M2016	Pořadatel	Bílí Tygři Liberec 1	: Bílí Tygři Liberec 2	Liberec
L M2017		Bílí Tygři Liberec 2	: HOST	Liberec
L M2018		Bílí Tygři Liberec 1	: HOST	Liberec

3. turnaj - 17.11. 2019

č.utkání	začátek	Domáci	Hosté	ZS
L M2019	Pořadatel	HC Česká Lípa 1	: HC Česká Lípa 2	Česká Lípa
L M2020		HC Česká Lípa 2	: HOST	Česká Lípa
L M2021		HC Česká Lípa 1	: HOST	Česká Lípa
č.utkání	začátek	Domáci	Hosté	ZS
L M2022	Pořadatel	HC Turnov 1931	: HC Lomnice nad Popelkou	Turnov
L M2023		HC Lomnice nad Popelkou	: TJ HC Jablonec n.N.	Turnov
L M2024		HC Turnov 1931	: TJ HC Jablonec n.N.	Turnov
č.utkání	začátek	Domáci	Hosté	ZS
L M2025	Pořadatel	Bílí Tygři Liberec 1	: Bílí Tygři Liberec 2	Liberec
L M2026		Bílí Tygři Liberec 2	: HC Frýdlant	Liberec
L M2027		Bílí Tygři Liberec 1	: HC Frýdlant	Liberec

4. turnaj - 15.12. 2019

	č.utkání	začátek	Domácí	Hosté	ZS
L	M2028	Pořadatel	Bílí Tygři Liberec 1	: HC Česká Lípa 1	Liberec
L	M2029		HC Česká Lípa 1	: HC Česká Lípa 2	Liberec
L	M2030		Bílí Tygři Liberec 1	: HC Česká Lípa 2	Liberec
	č.utkání	začátek	Domácí	Hosté	ZS
L	M2031	Pořadatel	HC Turnov 1931	: Bílí Tygři Liberec 2	Turnov
L	M2032		Bílí Tygři Liberec 2	: HOST	Turnov
L	M2033		HC Turnov 1931	: HOST	Turnov
	č.utkání	začátek	Domácí	Hosté	ZS
L	M2034	Pořadatel	HC Frýdlant	: TJ HC Jablonec n.N.	Frýdlant
L	M2035		TJ HC Jablonec n.N.	: HC Lomnice nad Popelkou	Frýdlant
L	M2036		HC Frýdlant	: HC Lomnice nad Popelkou	Frýdlant

5. turnaj - 26.01. 2020

	č.utkání	začátek	Domácí	Hosté	ZS
L	M2037	Pořadatel	HC Lomnice nad Popelkou	: Bílí Tygři Liberec 2	Lomnice n.P.
L	M2038		Bílí Tygři Liberec 2	: HC Česká Lípa 1	Lomnice n.P.
L	M2039		HC Lomnice nad Popelkou	: HC Česká Lípa 1	Lomnice n.P.
	č.utkání	začátek	Domácí	Hosté	ZS
L	M2040	Pořadatel	TJ HC Jablonec n.N.	: Bílí Tygři Liberec 1	Jablonec n.N.
L	M2041		Bílí Tygři Liberec 1	: HC Frýdlant	Jablonec n.N.
L	M2042		TJ HC Jablonec n.N.	: HC Frýdlant	Jablonec n.N.
	č.utkání	začátek	Domácí	Hosté	ZS
L	M2043	Pořadatel	HC TS Varnsdorf	: HC Turnov 1931	Varnsdorf
L	M2044		HC Turnov 1932	: HC Česká Lípa 2	Varnsdorf
L	M2045		HC TS Varnsdorf	: HC Česká Lípa 2	Varnsdorf

6. turnaj - 23.02. 2020

	č.utkání	začátek	Domácí	Hosté	ZS
L	M2046	Pořadatel	HC Česká Lípa 1	: HC Frýdlant	Česká Lípa
L	M2047		HC Frýdlant	: HC Turnov 1931	Česká Lípa
L	M2048		HC Česká Lípa 1	: HC Turnov 1932	Česká Lípa
	č.utkání	začátek	Domácí	Hosté	ZS
L	M2049	Pořadatel	TJ HC Jablonec n.N.	: Bílí Tygři Liberec 1	Jablonec n.N.
L	M2050		Bílí Tygři Liberec 1	: HOST	Jablonec n.N.
L	M2051		TJ HC Jablonec n.N.	: HOST	Jablonec n.N.
	č.utkání	začátek	Domácí	Hosté	ZS
L	M2052	Pořadatel	Bílí Tygři Liberec 2	: HC Lomnice nad Popelkou	Liberec
L	M2053		HC Lomnice nad Popelkou	: HC Česká Lípa 2	Liberec
L	M2054		Bílí Tygři Liberec 2	: HC Česká Lípa 2	Liberec

7. turnaj - 22.03. 2020

	č.utkání	začátek	Domáci	Hosté	ZS
L	M2055	Pořadatel	HC Frýdlant	: Bílí Tygři Liberec 2	Frýdlant
L	M2056		Bílí Tygři Liberec 2	: TJ HC Jablonec n.N.	Frýdlant
L	M2057		HC Frýdlant	: TJ HC Jablonec n.N.	Frýdlant

	č.utkání	začátek	Domáci	Hosté	ZS
L	M2058	Pořadatel	HC Česká Lípa 2	: Bílí Tygři Liberec 1	Česká Lípa
L	M2059		Bílí Tygři Liberec 1	: HOST	Česká Lípa
L	M2060		HC Česká Lípa 2	: HOST	Česká Lípa

	č.utkání	začátek	Domáci	Hosté	ZS
L	M2061	Pořadatel	HC Lomnice nad Popelkou	: HC Turnov 1931	Lomnice n.P.
L	M2062		HC Turnov 1931	: HC Česká Lípa 2	Lomnice n.P.
L	M2063		HC Lomnice nad Popelkou	: HC Česká Lípa 2	Lomnice n.P.

ADRESÁŘ KLUBŮ MINIHOKEJ – sezóna 2019 - 2020

BÍLÍ TYGŘI LIBEREC

reg. č. 50502

(Tělovýchovná jednota Bílí Tygři Liberec, z.s., IČ: 46744282)

sekretář:

Libor Daněk, Jeronýmova 494/20, 460 07, Liberec 7

Tel.: +420 731 683 875

E-mail: danek@hcbilitygri.cz

ZS: Jeronýmova 570/22, 460 07, Liberec 7

HC Frýdlant

reg. č. 50503 (HC FRÝDLANT, IČ: 26548046)

sekretář:

Vladimír Mikan, Fügnerova 1389, 464 01, Frýdlant

Tel.: +420 722 965 925

E-mail: vladimirmikan@seznam.cz

ZS: Fügnerova 1389, 464 01, Frýdlant

HC Česká Lípa

reg. č. 50101 (Hokejový klub Česká Lípa, IČ: 46750444)

sekretář:

Tomáš Kučera, Barvířská 2690, 470 01, Česká Lípa

Tel.: +420 737 858 612

E-mail: tkucera@seznam.cz

ZS: Barvířská 2690, 470 01, Česká Lípa

T.J.HC Jablonec nad Nisou

reg. č. 50401 (T.J. HC Jablonec nad Nisou, IČ: 64668495)

sekretář:

Alena Stehnová, Sadová 4646/2, 466 01, Jablonec nad Nisou

Tel.: +420 602 171 859

E-mail: info@hcvlci.cz

ZS: Sadová 4646/2, 466 01, Jablonec nad Nisou

HC Lomnice n.P.

reg. č. 60803

(Hokejový klub Lomnice nad Popelkou, z.s., IČ: 15045404)

sekretář:

Jaromír Dlouhý, Zimní stadion, 512 51, Lomnice nad Popelkou 1535

Tel.: +420 604 790 916

E-mail: info@hclomnice.cz

ZS: Zimní stadion, 512 51, Lomnice nad Popelkou 1535

HC Turnov 1931

reg. č. 90134 (HC Turnov 1931, z.s., IČ: 27003345)

sekretář:

Libor Šlechta, Vojtěcha Maška 2300, 511 01 Turnov

Tel.: +420 605 758 403

E-mail: info@hcturnov.cz

ZS: Vojtěcha Maška 2300, 511 01, Turnov

HC TS Varnsdorf

reg. č. 50203 (HC TS Varnsdorf, z.s., IČ: 46717331)

sekretář:

Josef Hambálek, Poštovní 3126, 407 47, Varnsdorf

Tel.: +420 603 219 792

E-mail: hambalek@hambalek.cz, damasport@seznam.cz

ZS: Otavská 2931, 407 47, Varnsdorf

Vnitřní směrnice Českého svazu ledního hokeje z.s.

č. 107

upravující

pravidla ledního hokeje v utkáních soutěží 2. - 4. tříd

Článek I. PŮSOBNOST

Tato směrnice upravuje pravidla ledního hokeje v utkáních mistrovských a nemistrovských, dlouhodobých a krátkodobých soutěží organizovaných řídicím orgánem soutěže ve smyslu čl. 202 soutěžního a disciplinárního řádu Českého svazu ledního hokeje z.s. (dále jen jako „SDŘ“) pro soutěže věkové kategorie 4. tříd (pro sezónu 2019-2020 se jedná o hráče ročníku narození 2010), věkové kategorie 3. tříd (pro sezónu 2019-2020 se jedná o hráče ročníku narození 2011) a věkové kategorie 2. tříd (pro sezónu 2019-2020 se jedná o hráče ročníku narození 2012, a mladší).

Článek II. HRACÍ PLOCHA

1. Hrací plocha se vytvoří tak, že se na vyznačené modré čáry položí mantinely.
2. Utkání se hraje v útočných, resp. obranných třetinách, a to i na dvou plochách současně.
3. Střední pásma je vyhrazeno pro střídání a odpočinek hráčů, pobyt trenérů a vedoucích družstev.
4. Střední pásma je k účelu dle písm. 3. tohoto článku vybaveno přenosnými lavičkami.
5. Pro utkání soutěže 4. tříd může být hrací plocha vytvořena též následovně:
 - a) na polovině hrací plochy, a to i na dvou plochách současně; Mantinely se položí na středovou červenou čáru; Při hře na této hrací ploše využívají družstva standardních hráčských lavic s tím, že na pravé hráčské lavici střídají družstva, která hrají na pravé polovině hrací plochy, na levé hráčské lavici družstva, která hrají na levé polovině hrací plochy (viz příloha č. 1 této směrnice),
 - b) na podélné polovině hrací plochy, a to i na dvou plochách současně; Mantinely se položí po celé ose hrací plochy; Při hře na této hrací ploše využívají družstva standardních hráčských lavic a trestných lavic s tím, že družstva provádějí střídání vždy z té hráčské, resp. trestné lavice, která je blíže jejich brance (viz příloha č. 2 této směrnice),
 - c) na třetinách hrací plochy, a to i na dvou plochách současně; Mantinely se položí na jednu z modrých čar hrací plochy, čímž vznikne prostor pro hru na dvou třetinách hrací plochy a rovněž prostor pro hru na jedné třetině hrací plochy; Při hře na této hrací ploše využívají družstva standardních hráčských lavic s tím, že na pravé hráčské lavici střídají družstva, která hrají na pravé polovině hrací plochy, na levé hráčské lavici družstva, která hrají na levé polovině hrací plochy (viz příloha č. 3 této směrnice).

Článek III. BRANKY

1. Každé hřiště musí mít dvě branky o rozměrech stanovených čl. 20 pravidel ledního hokeje 2018-2022, po jedné na každé straně hřiště. Používání snížených branek (o výšce 101 cm včetně horní tyče) je možné pouze v případě, jsou-li tyto schváleny Českým svazem ledního hokeje z.s. (dále jen jako „ČSLH“).
2. Branky se umísťují na obvodu kruhů pro vhazování tak, aby za brankou zůstal volný prostor o šířce 1,5 m pro bezpečné pokračování ve hře i za brankou.
3. Pokud jsou utkání soutěží věkové kategorie 4. tříd hrána na polovinu hrací plochy dle čl. II odst. 5. písm. a) této směrnice, musí být jedna z branek umístěna do vymezeného místa jako při hře na celé hřiště a druhá branka musí být umístěna ve středním pásmu tak, aby za oběma brankami zůstal stejně široký volný prostor pro bezpečné pokračování ve hře i za brankou.
4. Pokud jsou utkání soutěží věkové kategorie 4. tříd hrána na polovinu hrací plochy dle čl. II odst. 5. písm. b) této směrnice, musí být obě branky umístěny na brankovou čáru s tím, že vzdálenost od středu branky k hrazením musí být shodná.
5. Pokud jsou utkání soutěží věkové kategorie 4. tříd hrána na třetinách hrací plochy dle čl. II odst. 5. písm. c) této směrnice, musí být branky na při hře menší části hřiště (na jedné třetině hřiště) umístěny na obvodu kruhů pro vhazování tak, aby za brankou zůstal volný prostor o šířce 1,5 m pro bezpečné pokračování ve hře i za brankou, při hře na větší části hřiště (na dvou třetinách hřiště) musí být jedna z branek umístěna do vymezeného místa jako při hře na celé hřiště a druhá branka musí být umístěna ve středním pásmu mezi středovou a vzdálenější modrou čáru tak, aby za oběma brankami zůstal stejně široký volný prostor pro bezpečné pokračování ve hře i za brankou.

Článek IV. VÝZBROJ A VÝSTROJ

1. Hráči nastupují k utkání v kompletní výstroji a výzbroji pro lední hokej.
2. Utkání soutěží věkové kategorie 2. tříd se hrají výhradně s odlehčenými (modrými) pukem.
3. Jednotlivé formace družstva (čtveřice/trojice) jsou barevně označeny páskou na levé paži hráče.
4. Barevné označení formací družstva je jednotné: 1. formace - červená, 2. - zelená, 3. - modrá, 4. - žlutá. Jednotlivé formace družstva jsou v zápise o utkání uvedeny v pořadí dle předchozí věty, u všech hráčů družstva musí být uvedeno číslo dresu a poznámka o barevném zařazení do formace družstva vyznačená písmeny Č - červená, resp. Z - zelená, resp. M - modrá, resp. Ž - žlutá.

Článek V. DRUŽSTVA/ROČNÍKY NAROZENÍ (není povolen start starších hráčů)

1. Družstvo je povinno k utkání soutěže věkové kategorie 2. tříd a k utkání soutěže věkové kategorie 4. tříd hráném na polovinu hrací plochy dle čl. II odst. 1. - 4. této směrnice nastoupit ve stanoveném počtu hráčů, minimálně s 1 brankářem a 8 hráči do pole, maximálně s 2 brankáři a 16 hráči do pole. V utkání hrají za družstvo 1 brankář a 4 hráči do pole. V případě, že složení družstva neumožňuje střídání kompletních formací o 4 hráčích do pole, musí trenér družstva postupovat tak, aby

nekompletní formace hráčů byla doplňována o hráče z ostatních formací formou pravidelné a rovnoměrné rotace všech hráčů do pole a v duchu „Fair Play“.

2. Družstvo je povinno k utkání soutěže věkové kategorie 3. tříd, nebo k utkání soutěže věkové kategorie 4. tříd hraném na polovině hrací plochy dle čl. II odst. 5. písm. a) této směrnice, nebo k utkání soutěže věkové kategorie 4. tříd hraném na podélné polovině hrací plochy dle čl. II odst. 5. písm. b) této směrnice, nebo k utkání soutěže věkové kategorie 4. tříd hraném na třetinách hrací plochy dle čl. II odst. 5. písm. c) této směrnice nastoupit ve stanoveném počtu hráčů, minimálně s 1 brankářem a 6 hráči do pole, maximálně s 2 brankáři a 12 hráči do pole. V utkání hrají za družstvo 1 brankář a 3 hráči do pole. V případě, že složení družstva neumožňuje střídání kompletních formací o 3 hráčích do pole, musí trenér družstva postupovat tak, aby nekompletní formace hráčů byla doplňována o hráče z ostatních formací formou pravidelné a rovnoměrné rotace všech hráčů a v duchu „Fair Play“.

3. Brankáři mohou v utkání střídát kdykoliv při přerušené hře na pokyn trenéra družstva. V utkání nesmí být brankář odvolán a nahrazen hráčem v poli.

4. Družstvo, které nastoupí k utkání se třemi, resp. čtyřmi formacemi, je povinno dodržet jejich pravidelné střídání v průběhu celého utkání.

5. Hráčům „začátečnickům“ se povoluje start za družstvo hráčů mladšího ročníku narození, a to v maximálním počtu dvou takových hráčů za družstvo klubu v utkání (tj. v soutěži věkové kategorie 2. tříd mohou nastoupit za družstvo klubu v utkání též dva hráči ročníku narození 2011, v soutěži věkové kategorie 3. tříd mohou nastoupit za družstvo klubu v utkání též dva hráči ročníku narození 2010 a v soutěži věkové kategorie 4. tříd mohou nastoupit za družstvo klubu v utkání též dva hráči ročníku narození 2009). Start takových hráčů je možný pouze se souhlasem trenéra soupeře, v průběhu příslušného utkání je též právem trenéra soupeře požádat rozhodčího utkání, aby v dalším průběhu příslušného utkání nepřipustil ke hře hráče „začátečníka“, pokud existují pochybnosti, že daný hráč je skutečně začátečníkem, či pokud svou výkonností výrazně převyšuje ostatní hráče příslušného utkání. Rozhodčí utkání je povinen takové žádosti vyhovět.

Článek VI. HRACÍ DOBA

1. Hrací doba utkání je 3 x 15 minut hrubého času, a to i v případě, kdy je utkání hráno v rámci turnaje, ve kterém družstvo klubu odehraje 2 utkání, resp. 2 x 15 minut hrubého času v případě, kdy je utkání hráno v rámci turnaje, ve kterém družstvo klubu odehraje 3 a více utkání. Měření času se provádí centrálně pro obě souběžně hraná utkání.

2. Přestávky mezi třetinami jsou minimální. Družstva si před začátkem každé části hry strany nemění.

Článek VII. ROZHODČÍ

1. Utkání hrané na třetině, resp. polovině hrací plochy řídí jeden rozhodčí.

2. Jediným bodem pro vhazování je vždy střed hřiště.

3. Rozhodčí je povinen mít u sebe na začátku utkání 1 - 2 náhradní puky pro zajištění neprodleného pokračování ve hře, např. v situaci při vyhození puku mimo hrací plochu.

4. Rozhodčí pískáním přeruší hru pouze při vstřelení gólu, při nařízení trestného střelení a při rozehrání akce brankářem (odstoupení hráčů).

Článek VIII.

PŘESTUPKY PROTI PRAVIDLŮM A TRESTY

1. Za vyjmenované přestupky (nedovolená hra tělem, bodnutí koncem nebo špičkou hole, sekání, krosček, podražení, vražení na hrazení, vysoká hůl a také při hře po odpískání) nařídí rozhodčí proti družstvu provinivšímu se hráče trestné střelení.
2. Za ostatní fauly rozhodčí napomene provinivšího se hráče bez přerušení hry.
3. Pravidlo o ofsajdu a pravidlo o zakázaném uvolnění se v utkání soutěží 2. - 4. třídy neuplatňuje. V utkáních soutěží 4. tříd hraných na třetinách hrací plochy dle čl. II odst. 5. písm. c) této směrnice, dojde-li k ofsajdovému postavení hráče útočícího družstva, rozhodčí utkání hru nepřeruší, ale oznámí hlasitě „Ofsajd“ a vyzve hráče útočícího družstva, aby opustili útočné pásmo, aniž by pokračovali ve hře s pukem. V případě, že hráči útočícího družstva pokynu neuposlechnou a dosáhnou vstřelení gólu, rozhodčí přeruší hru, provinivší se družstvo opustí útočné pásmo a hra pokračuje rozehrávkou brankáře bránícího družstva.

Článek IX.

TRESTNÉ STŘÍLENÍ

1. Trestné střelení vždy provede hráč do pole, který byl faulován (výjimka z čl. 176 pravidel ledního hokeje 2018-2022). Trestné střelení za hru po přerušení hry provede hráč do pole určený trenérem družstva z hráčů do pole, kteří byli v okamžik přestupku na hrací ploše.
2. Trestné střelení za faul na brankáře provede hráč do pole určený trenérem družstva z hráčů do pole, kteří byli v okamžik faulu na hrací ploše.
3. Hráči obou družstev s výjimkou hráče do pole provádějícího trestné střelení a bránícího brankáře jsou povinni před provedením trestného střelení zcela opustit hrací plochu a zůstat tam v průběhu trestného střelení.
4. Trestné střelení hráč do pole provede z prostoru vlastní branky poté, co rozhodčí dá zapískáním pokyn hráči v poli, aby zahájil trestné střelení.
5. Uplynulá hrací doba za trestné střelení se nenastavuje.

Článek X.

LETMÉ STŘÍDÁNÍ

1. Interval střídání po 60 sekundách hry provádí časoměřič zvukovým signálem, odlišným zapískáním nebo slovním povel.
2. Hráči, kteří byli ve hře, se již nesmí s viditelným úmyslem dotknout puku a jsou povinni neprodleně odjet na střídačku. Ve stejný okamžik do hry naskočí hráči do pole z hráčské lavice a plynule pokračují ve hře.
3. Střídání hráčů se musí provádět v prostoru střídačky družstva.

**Článek XI.
PŘERUŠENÍ HRY/ROZEHRÁNÍ**

1. Vhazování se provádí pouze při zahájení utkání/třetiny.
2. Pokud je puk v držení brankáře nebo má dojít k rozehrání hry po dosažení gólu, hráči do pole soupeře mají za povinnost (na povel rozhodčího) odstoupit do takové vzdálenosti, aby brankář mohl nerušeně rozehrát puk.

**Článek XII.
SYSTÉMY TURNAJŮ**

1. Systémy turnajů jsou v kompetenci řídicího orgánu soutěže s ohledem na počty přihlášených družstev do příslušné soutěže. Řídicí orgán soutěže vychází z materiálu schváleného výkonným výborem ČSLH dne 10. 4. 2019 .
2. V utkáních soutěží věkových kategorií 2. - 4. tříd není povoleno zobrazovat průběžné a konečné skóre na časomíře. Výsledek utkání se do zápisu o utkání nevyplňuje.
3. Klubům a jeho funkcionářům (vedoucím družstva, trenérům atd.), rozhodčím i řídicímu orgánu soutěže se zakazuje vést jakoukoliv statistiku o průběhu utkání, či tabulku příslušné soutěže.

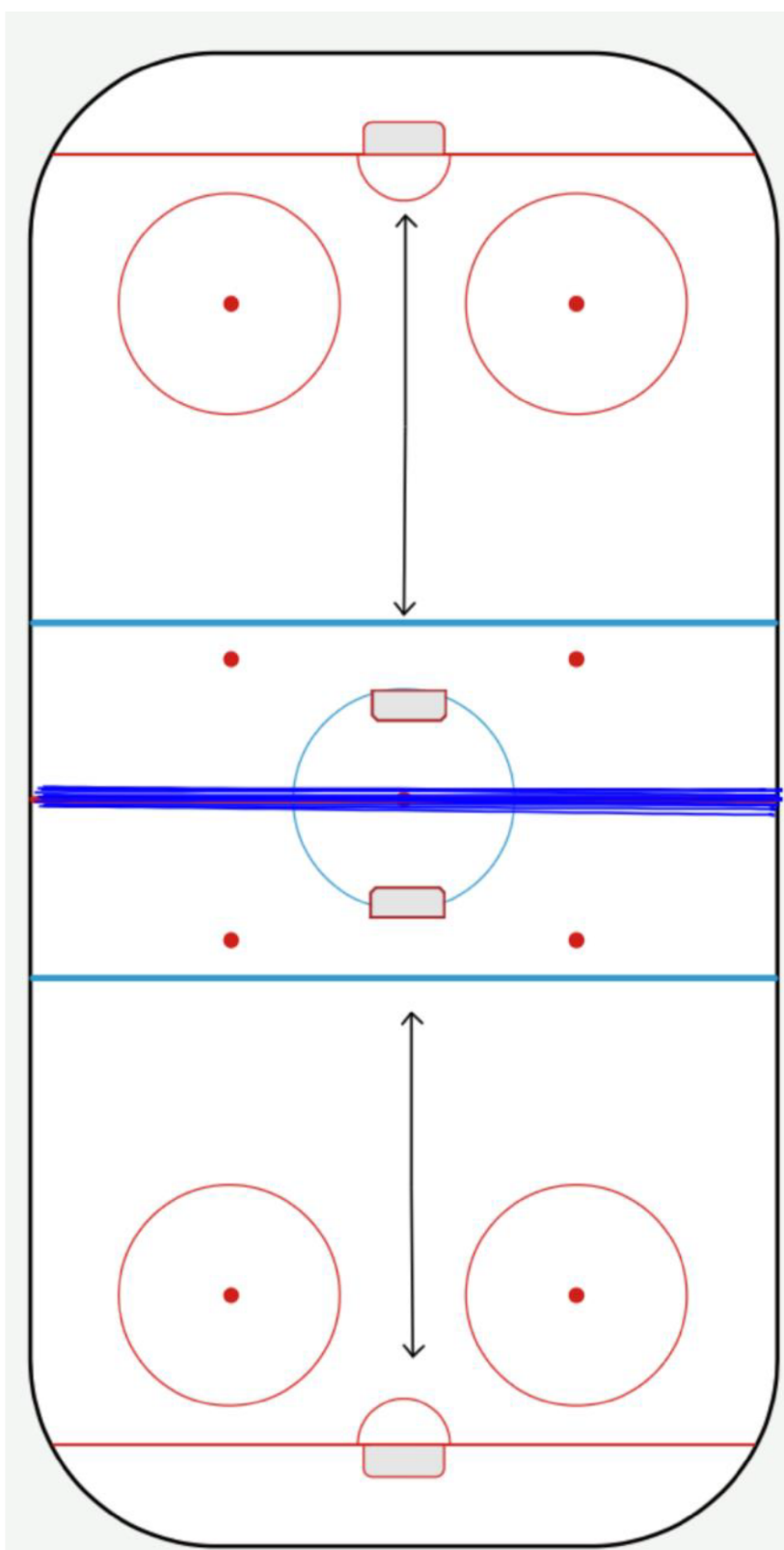
**Článek XII.
ZÁVĚREČNÉ USTANOVENÍ**

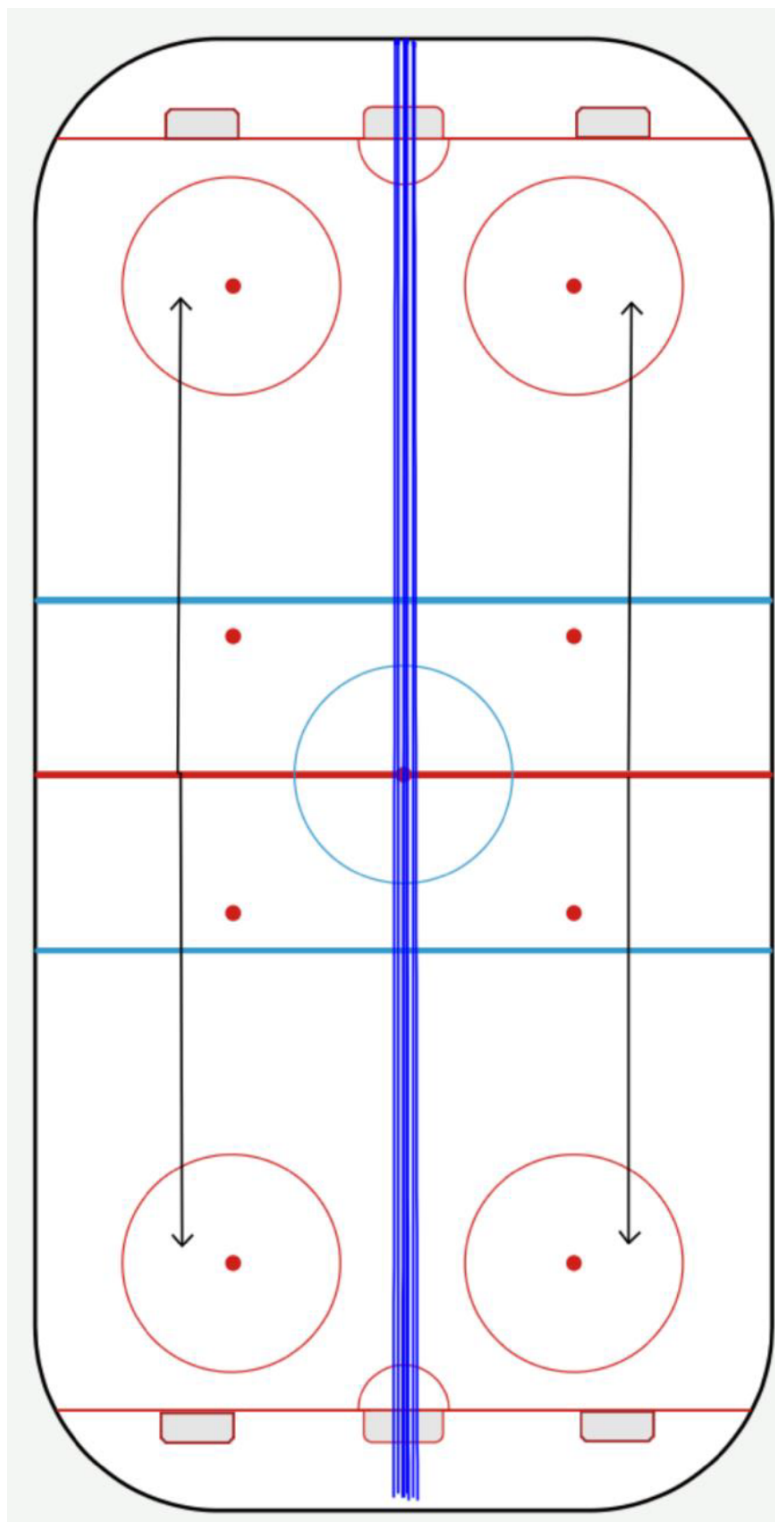
Tato vnitřní směrnice je platná a účinná od data jejího schválení VV ČSLH, tj. od 13. 6. 2019.

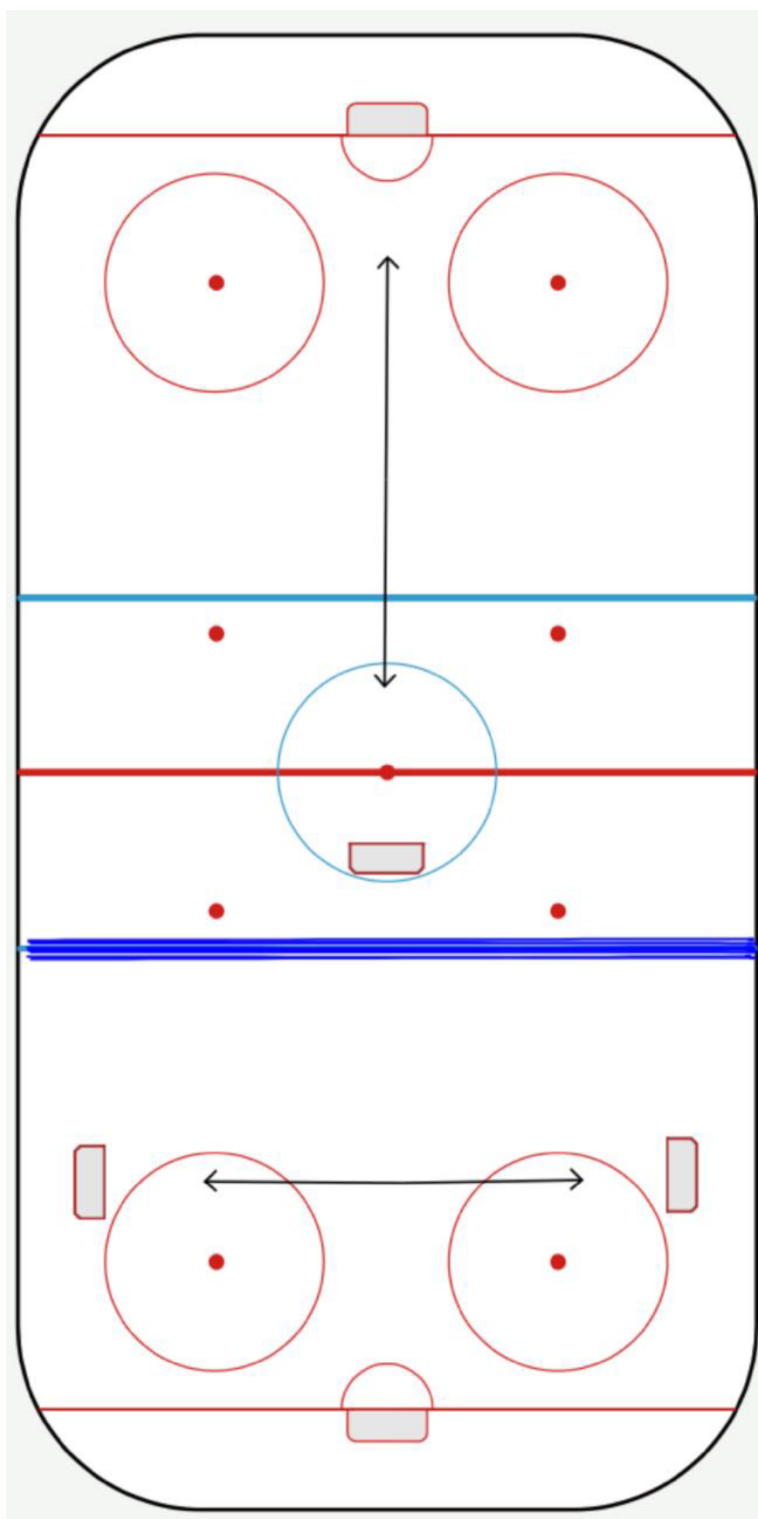
V Praze dne 13. 6. 2019

.....
JUDr. Tomáš Král
prezident
Český svaz ledního hokeje z.s.

.....
Martin Urban
generální sekretář
Český svaz ledního hokeje z.s.







Soutěž	Chance liga	II. liga ČR	DHL ELJ	RLJ	ELIOD ELD	RLD	SŽ
Chráníč očí:	musí nosit všichni hráči narození po 31.12.1974	musí nosit všichni hráči narození po 31.12.1974	musí nosit všichni hráči pokud nemají helmu s mřížkou, resp. celoobličejovým štítem	musí nosit všichni hráči pokud nemají helmu s mřížkou, resp. celoobličejovým štítem	-----	-----	-----
Chráníč zubů:	musí nosit všichni hráči ročníku 1999 a mladší	musí nosit všichni hráči ročníku 1999 a mladší	musí nosit všichni hráči	musí nosit všichni hráči	musí nosit všichni hráči	musí nosit všichni hráči	doporučuje se
Helma s mřížkou, resp. celoobličejovým štítem a chráníč krku a hrdla:	musí nosit všichni hráči ročníku 2001 a mladší, chráníč krku musí nosit všichni hráči ve věku 18 let a mladší	musí nosit všichni hráči ročníku 2001 a mladší, chráníč krku musí nosit všichni hráči ve věku 18 let a mladší	musí nosit všichni hráči ročníku 2001 a mladší, chráníč krku musí nosit všichni hráči ve věku 18 let a mladší	musí nosit všichni hráči ročníku 2001 a mladší, chráníč krku musí nosit všichni hráči ve věku 18 let a mladší	musí nosit všichni hráči	musí nosit všichni hráči	helmu s mřížkou musí nosit všechny hráčky; chráníč krku musí nosit všechny hráčky ve věku 18 let a mladší
Výjimky v barvách výstroje:	brankář může mít jinou barvu kalhot	hráči nemusí mít stejnou barvu přileb, brankář může mít jinou barvu kalhot	brankář může mít jinou barvu kalhot	hráči nemusí mít stejnou barvu přileb, brankář může mít jinou barvu kalhot	brankář může mít jinou barvu kalhot	hráči nemusí mít stejnou barvu přileb, brankář může mít jinou barvu kalhot	hráčky nemusí mít stejnou barvu přileb a kalhot
Dresy: Hřiště:	na rukávech nemusí být čísla neplatí ustanovení o maximálních rozměrech mezer mezi díly hrazení a skly nad hrazením, neplatí ustanovení pravidel o minimálních rozměrech hráčské a trestné lavice						
Krajské soutěže	Soutěž KLM se řídí přehledem povinné výstroje a výjimek z pravidel dle II.ligy ČR. V soutěžích LSŽ „B“ a LMŽ „D“ , dále všichni hráči v kategorii 5. třída a mladší musí helmu s mřížkou a chráníč krku nosit všichni hráči ve věku 15 let a mladší. Brankáři soutěží LSŽ „B“, LMŽ „D“, 5.třídy, 4.třídy, 3.třídy, 2.třídy a 1.třídy musí nosit brankářskou masku tak, aby jejími otvory nemohl proniknout puk ani čepel hole.						

KRAJSKÉ VÝBĚRY VTM U12 A U13

TERMÍNY A ÚČASTNÍCI jednotlivých turnajů.

U13

Sobota – neděle	Jihočeský - pořadatel
23. – 24. listopad 2019	Plzeňský
	Liberecký

U13

Sobota – neděle	Plzeňský - pořadatel
7. – 8. března 2020	Karlovarský
	Liberecký

U12

Sobota – neděle	Liberecký - pořadatel
23. – 24. listopad 2019	Plzeňský
	Karlovarský

U13

Sobota – neděle	Karlovarský - pořadatel
7. – 8. března 2020	Plzeňský
	Liberecký

Nominace na utkání turnaje a na soustředění U13 a U12: 20 hráčů + 2 brankáři
O nominacích rozhodují výhradně odpovědní trenéři jednotlivých výběrů U12 a U13

KRAJSKÉ VÝBĚRY VTM U14 A U15

Rozlosování dlouhodobé soutěže.

1.kolo 21.srpna 2019	2.kolo 31.srpna 2019	3.kolo 15.září 2019
Liberecký – Ústecký	Středočeský - Liberecký	Liberecký - Karlovarský
4.kolo 29.září 2019	5.kolo 13.října 2019	6.kolo 29.října 2019
Jihočeský - Liberecký	Liberecký – Plzeňský	Praha - Liberecký
7.kolo 10.listopadu 2019	8.kolo 23.-24.listopadu 2019	9.kolo 8.prosince 2019
Liberecký – Pardubický	Ústecký - Liberecký	Liberecký - Středočeský
10.kolo 22.prosince 2019	11.kolo 3.ledna 2020	12.kolo 2.února 2020
Karlovarský - Liberecký	Liberecký – Jihočeský	Plzeňský - Liberecký
13.kolo 22.-23.února 2020	14.kolo 7.-8.března 2020	
Liberecký – Praha	Pardubický - Liberecký	

Do VTM U14 a U15 jsou nominováni hráči ročníku 2006 – U14 a 2005 – U15
Krajský výběr má povinnost nominovat do kempu nebo utkání 15 hráčů a 2 brankáře
Pořádající Kraj je povinen zajistit na utkání zdravotníka a rozhodčí
Do utkání nastupují mužstva domácích ve světlých dresech a hosté v tmavých, nedomluví-li se jinak
Rozbruslení vždy 10 minut před začátkem utkání bez následné úpravy ledové plochy.



ČESKÝ
HOKEJ